



Rapport d'activité 2018
Elysée Lausanne

Rapport d'activité 2018

Elysée Lausanne

Lettre de la directrice	4
Missions du musée	6
Transmettre et inclure	8
Programme des expositions et publications	10
Programmation publique	16
Présence en ligne	20
Passerelle Culturelle	22
Etudier et conserver	24
Fonds et archives	26
Acquisitions et dons	30
Bibliothèque et numérisation	32
Innover	34
Colloque international PLATEFORME 10	36
LabElysée	40
Partenariats innovants	42
Photobooks.Elysée	44
Œuvres numérisées en 5D	44
Soutenir	46
Prix Elysée	48
Nuit des images	50
Magazine ELSE by Elysée	54
Faire rayonner	56
Art Museums of Switzerland	58
Dans le monde	60
Actions presse	62
Soutiens	
• Membres	64
• Partenaires	66
Réseau de compétences	70
Se projeter	72
PLATEFORME 10	74
Fonctionnement	78
Musée de l'Elysée et Fondation de l'Elysée	79
Budget 2018	80
Espaces d'accueil et prestations de services	81
Collaborateurs en 2018	84
Informations pratiques	86



Tatyana Franck © Anoush Abrar

Lettre de la directrice

**Madame, Monsieur,
Chers partenaires, Chers amis,**

L'horizon 2021 verra l'ouverture des portes de notre futur écrin sur le site PLATEFORME 10 aux abords de la gare de Lausanne. Notre belle institution prépare son déménagement en mobilisant entièrement ses équipes, tournées simultanément vers le présent et vers l'avenir pour répondre aux souhaits et aux besoins de ses publics d'aujourd'hui et de demain.

Innovateur et forum ouvert, notre musée est à l'écoute des enjeux sociétaux de notre siècle et invite dans sa démarche tous les acteurs en mesure de répondre aux nombreuses questions portant sur le devenir du savoir et de sa transmission. Le très grand succès du colloque international piloté par le Musée de l'Elysée *Le musée au défi. Quels rôles pour l'innovation numérique ?* organisé par PLATEFORME 10, qui s'est tenu du 26 au 28 avril 2018, a constitué un bel exemple de ce besoin pour de très nombreux spécialistes et utilisateurs et a permis un croisement significatif des publics.

Au-delà des contenus et des moyens travaillés en profondeur par ses équipes, le Musée de l'Elysée poursuit le titanesque ouvrage de la construction d'un contenant adapté et adaptable à l'évolution des technologies et des mentalités, ainsi qu'une réflexion de fond sur le rôle et les missions d'une institution telle que la nôtre. C'est ainsi et sans surprise qu'une vision commune aux trois musées qui constituent le nouveau quartier des arts de Lausanne est née l'automne dernier, le jour même de la pose de la première pierre du bâtiment qui hébergera le Musée de l'Elysée et le mudac.

Pour l'heure, toujours implanté en pente douce vers les rives du Léman et fidèle à ses missions de transfert des connaissances, le musée a continué en 2018 à proposer de multiples points de vue par le biais de ses expositions. *La Beauté des lignes. Chefs-d'œuvre de la collection Gilman et Gonzalez-Falla* a mis la lumière sur de très grands noms de la photographie, *Jean Dubuffet. L'outil photographique* et *Jacques Henri Lartigue. La vie en couleurs* ont permis pour l'un de dévoiler un pan méconnu de son travail et pour l'autre de présenter ses œuvres couleurs ignorées jusqu'ici par le public, *Nicolas Savary. Conquistador* a mis à l'honneur les archives de Louis de Boccard, photographe suisse du XIX^e siècle et *Liu Bolin. Le Théâtre des apparences*, qui a reçu une médaille d'argent historique avec le deuxième record de fréquentation dans l'histoire du Musée de l'Elysée, nous a confrontés avec les grands thèmes de notre actualité au quotidien.

Fidèle à sa mission de soutien à la photographie contemporaine, le Musée de l'Elysée a produit l'exposition *Matthias Bruggmann. Un acte d'une violence indicible*, fruit du travail du lauréat de la deuxième édition du Prix Elysée annoncé en juin

dernier à l'occasion de notre désormais très attendue Nuit des Images, grande fête annuelle articulée autour des représentations visuelles des artistes et des spécialistes qui explorent le monde avec nous pour définir et redéfinir tous les principes qui le façonneront demain. Fort de ces partages et également inscrit dans les valeurs qu'il défend, le musée a développé et mis sur pied des projets innovants permettant l'accueil de visiteurs non ou malvoyants et de personnes atteintes de la maladie d'Alzheimer, leur ouvrant ainsi les portes d'un monde qui leur était jusqu'ici fermé.

Les collections, toujours au centre de nos activités, se renforcent dans leur extraordinaire diversité par l'acquisition ou la donation d'œuvres ou de fonds photographiques amenés à compléter ou à développer l'existant. Parallèlement au grand chantier de son déménagement vers PLATEFORME 10, le musée continue l'étude et la conservation des œuvres qu'il héberge et conduit d'importants travaux sur ses fonds et archives en vue de leur préservation et de leur valorisation. L'exposition *Charlie Chaplin. A Vision*, issue du fonds Charles Chaplin déposé dans notre institution et coproduite par le Musée de l'Elysée et la Yuz Foundation a été présentée à Shanghai en 2018 et, outre son très grand succès auprès du public, a fait l'objet de retours de presse élogieux présageant d'une excellente fréquentation pour son itinérance à venir.

L'ensemble de ces activités, des plus complexes aux plus simples, resteraient à l'état de rêve sans l'accompagnement de nos fidèles partenaires, amis et mécènes, et sans le soutien de nos autorités, fortement attachées à notre démarche d'ouverture et de partage de la culture. Je tiens à les remercier au nom de l'équipe du Musée de l'Elysée de s'associer à nos missions et de partager notre passion pour les images.

Tatyana Franck

Missions du musée

Transmettre et inclure 8



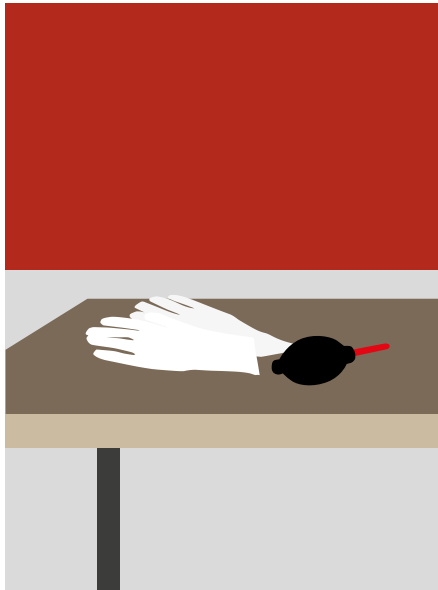
Innover 34



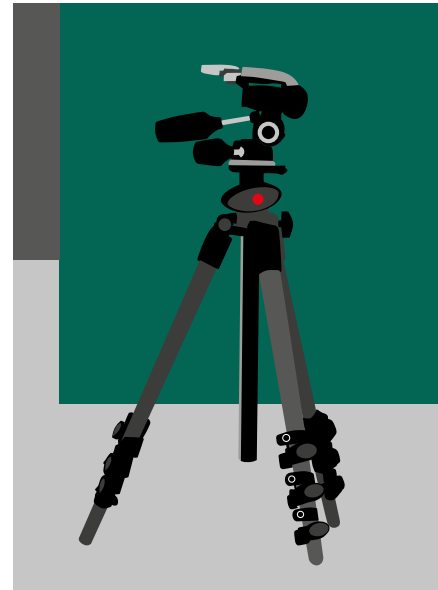
Faire rayonner 56



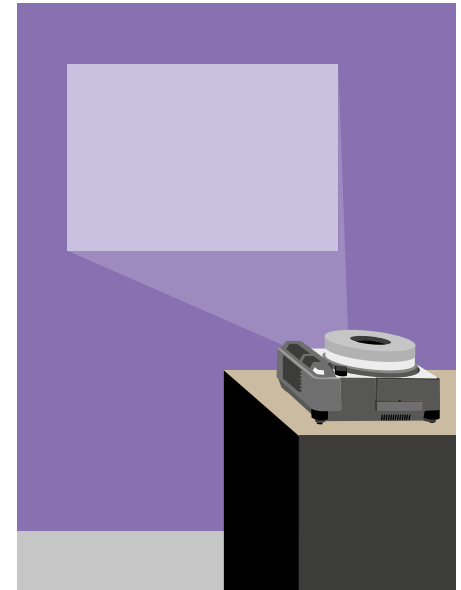
Etudier et conserver 24



Soutenir 46



Se projeter 72



Transmettre et inclure



Programme des expositions et publications

En 2018, le Musée de l'Elysée, fidèle à sa volonté d'aborder l'image sous tous ses angles, ses pratiques et ses expressions, propose à l'ensemble de ses publics une programmation particulièrement riche et diversifiée. La collection de Sondra Gilman et Celso Gonzalez-Falla inaugure ce programme de façon magistrale. Cette collection privée américaine est, en effet, l'une des plus importantes au monde. De façon exceptionnelle, le Musée de l'Elysée a pu en sélectionner les plus beaux chefs-d'œuvre autour des règles de composition photographique. De salle en salle, les tirages les plus précieux des maîtres du XX^e siècle et les expérimentations les plus actuelles des artistes contemporains se répondent comme autant de variations sur la ligne en photographie.

Surprendre en revisitant le patrimoine de façon innovante est également au cœur de *Jacques Henri Lartigue. La vie en couleurs* programmé durant l'été 2018. De ce génie de la photographie demeureraient encore peu connus ses travaux en couleurs. Menées conjointement par la Donation Lartigue et le Musée de l'Elysée, de nouvelles recherches ont permis de redécouvrir ce fonds essentiel à la compréhension de l'artiste et son approche vivante et sensible de la photographie. Sa joie de vivre et de photographier s'y traduit en éclats étincelants de lumière et de couleurs. Parallèlement, *Jean Dubuffet. L'outil photographique* révèle un autre fonds inédit, celui lié à la photographie conservé à la Fondation Dubuffet à Paris. Comment l'un des plus grands peintres et sculpteurs du XX^e siècle s'empare de toutes les possibilités qu'offre la photographie pour diffuser puis soutenir son œuvre, voire en créer de nouvelles, tel est le thème de cette exposition coproduite avec la Fondation Dubuffet et les Rencontres de la photographie d'Arles, où elle a été montrée durant l'été 2017.

La création photographique d'aujourd'hui n'est évidemment pas absente de cette programmation puisque pas moins de trois expositions lui sont consacrées. D'abord, soutenu par une aide à la production, le projet de Nicolas Savary *Conquistador* revisite une fois encore un fonds, d'archives cette fois, acheté il y a peu par le Musée grürien de Bulle. Sur les traces laissées par Louis de Boccard en Argentine et au Paraguay, le photographe tisse une toile qui entremêle réalité et fiction, photographies contemporaines et documents d'époque pour le plus grand plaisir de l'œil et de l'esprit aventureux. Ensuite, face à l'intensité de sa proposition pour la deuxième édition du Prix Elysée dont il a été le lauréat en 2017, le Musée de l'Elysée a décidé de

mettre en espace l'approche en tout point singulière de Matthias Bruggmann du conflit syrien. Ni vraiment documents photojournalistiques ni vraiment photographies plasticiennes, les images que ce photographe suisse nous propose transgressent les genres et les points de vue pour mieux nous interroger sur notre capacité à décrypter les représentations du réel. Enfin, première rétrospective consacrée à l'œuvre d'un artiste chinois particulièrement engagé lui aussi, *Liu Bolin. Le Théâtre des apparences* s'attache à la réalité chinoise d'aujourd'hui revue selon un procédé propre à l'artiste : une performance *in situ* où son corps est peint en direct du même motif que le contexte devant lequel il a choisi de s'installer. Les photographies qui en sont issues pointent ainsi du doigt les ambiguïtés du pouvoir, l'urbanisation galopante, les désastres écologiques ou les nouvelles pratiques de consommation dans la Chine d'aujourd'hui.

Etudier notre patrimoine pour mieux le révéler et le transmettre, apprendre du passé pour mieux éclairer notre futur, témoigner aujourd'hui pour mieux comprendre les réalités du monde, être attentif à ce qui émerge et se laisser aller à une passion commune, celle de l'art et de l'image : telles sont les promesses du Musée de l'Elysée pour 2018.

31.01–06.05.18 16'410 visiteurs

- La Beauté des lignes. Chefs-d'œuvre de la collection Gilman et Gonzalez-Falla

Commissariat
Tatyana Franck et Pauline Martin, assistées d'Emilie Delcambre-Hirsch Musée de l'Elysée

- Nicolas Savary. Conquistador
Sur les pas de Louis de Boccard, explorateur suisse dans le Nouveau Monde (1889–1956)

Commissariat
Tatyana Franck assistée d'Emilie Delcambre-Hirsch Musée de l'Elysée
Christophe Maaron conservateur du Musée grürien, Bulle
Nicolas Savary photographe

30.05–23.09.18 19'292 visiteurs

- Jean Dubuffet
L'outil photographique

Commissariat
Anne Lacoste directrice de l'Institut pour la photographie des Hauts-de-France
Sam Stourdzé directeur des Rencontres de la photographie d'Arles
Sophie Webel directrice de la Fondation Dubuffet, Paris

- Jacques Henri Lartigue
La vie en couleurs

Commissariat
Donation Lartigue
Lydia Dörner Musée de l'Elysée
d'après un concept original de Martine d'Astier et Martine Ravache

17.10.18–06.01.19 29'800 visiteurs

- Liu Bolin
Le Théâtre des apparences

Commissariat
Marc Donnadiou assisté d'Emilie Delcambre-Hirsch Musée de l'Elysée

- Matthias Bruggmann
Un acte d'une violence indicible

Commissariat
Lydia Dörner Musée de l'Elysée

Fréquentation totale des expositions en 2018 : 65'502 visiteurs



Publications



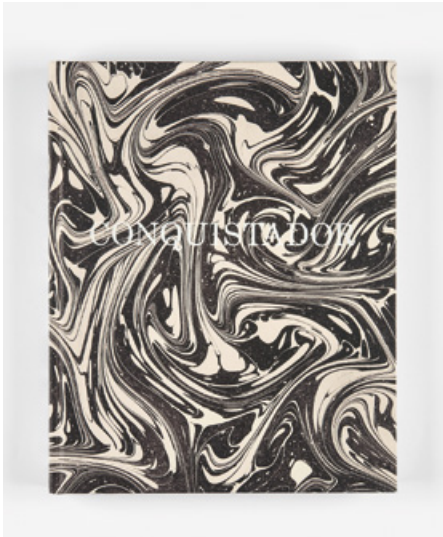
La Beauté des lignes. Collection Gilman et Gonzalez-Falla
Collection – Musée de l'Elysée #6
Sous la direction de Tatyana Franck et Pauline Martin
Publié par le Musée de l'Elysée et les éditions Noir sur Blanc
200 pages, 21 × 27 cm



Jean Dubuffet. L'outil photographique
Sous la direction d'Anne Lacoste, Sam Stourdzé et Sophie Webel
Publié par les éditions Photosynthèses
272 pages, 23 × 28 cm



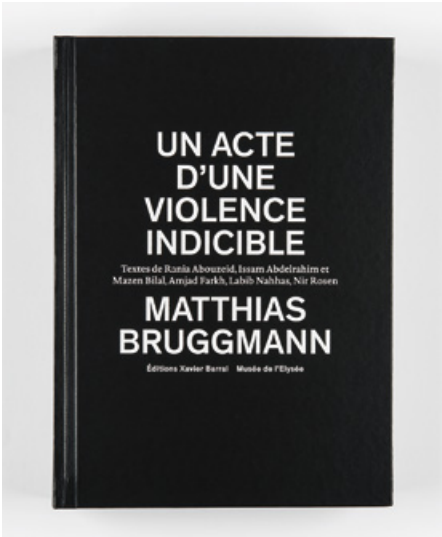
Liu Bolin. Le Théâtre des apparences
Sous la direction de Marc Donnadiou. Préface de Tatyana Franck
Publié par le Musée de l'Elysée
112 pages, 6,5 × 23,5 cm
Broché (jaquette américaine)



Nicolas Savary. Conquistador
Textes de Nicolas Savary et Louis de Boccard
Publié par Editorial RM
304 pages, 22,5 × 28 cm



Jacques Henri Lartigue. La vie en couleurs
Textes de Martine d'Astier et Martine Ravache
Publié par les éditions du Seuil
168 pages, 23 × 28 cm



Matthias Bruggmann. Un acte d'une violence indicible
Ouvrage accompagné de textes de spécialistes et d'acteurs du conflit syrien
Coédité par les éditions Xavier Barral et le Musée de l'Elysée
Broché, 16 × 22,4 cm

Programmation publique

En 2018, le département de la médiation culturelle décide de mettre l'accent sur le chantier des collections en vue du déménagement à PLATEFORME 10. Une grande partie de la programmation publique se focalise sur les collections afin de souligner la valeur du patrimoine sauvegardé au Musée de l'Elysée, de donner au public, dans un esprit d'inclusion, un accès plus large à ces œuvres et de le sensibiliser aux questions de la conservation et de la restauration.

Expositions du Studio

Toute l'année, le contenu des expositions du Studio vise à mieux faire connaître nos collections photographiques, notamment deux fonds, ceux de Suzi Pilet et Jean Mohr. Grâce aux soutiens, notamment de l'Office fédéral de la culture, le Studio propose un *Voyage dans nos collections* autour du fonds photographique de Suzi Pilet. L'objectif est de familiariser le public avec les étapes de l'étude globale du fonds photographique en lui permettant d'identifier les types de photographie et leur état de conservation et de dresser un plan de traitement qui convienne aux caractéristiques du fonds et à sa préservation. Un film sur la numérisation réalisé pour l'occasion sensibilise le public au travail consistant à digitaliser plus d'un million de phototypes. Les activités portent sur l'identification du parcours d'une photographie depuis son entrée dans les collections jusqu'à son exposition, la classification des œuvres d'une collection par thèmes et la familiarisation avec le métier de conservateur. Il est proposé au public d'identifier les dégradations sur l'œuvre, d'en imaginer l'origine puis d'effectuer un constat d'état. Afin d'encourager le public à réfléchir à la mission du musée en matière de collections, l'action *Le musée te répond* donne la possibilité de poser des questions à l'équipe du musée et de recevoir une réponse de sa part. En raison de son grand succès, cette activité est proposée tout au long de 2018. Réalisée avec la collaboration des participants à l'atelier proposé dans le cadre du colloque international *De B à X. Faire (l'histoire de) l'art depuis John Berger*, le Studio offre un contenu autour du fonds Jean Mohr. L'exposition *Le pouvoir des images* ainsi que les activités proposées permettent au public de découvrir l'œuvre du photographe humaniste et sa collaboration avec son ami de longue date, John Berger, critique d'art et écrivain engagé. Le premier dimanche du mois, lors de *Dimanches en famille*, le public est invité à découvrir les expositions et les activités du Studio avec un médiateur du musée.

Ateliers ouverts à tous

De nombreuses activités sont organisées pour le jeune public tout au long de l'année. Trois ateliers du mercredi après-midi sont proposés: *Ligne en folie*, une activité qui encourage les participants à jouer avec les lignes, les courbes et la photographie afin de réaliser une œuvre unique, *Dubuffet toi!* qui incite à découvrir l'univers de l'artiste Jean Dubuffet en réalisant son propre autoportrait avec les couleurs et le style de l'artiste, et *Camouflage* où le public est invité à se dissimuler, comme l'artiste chinois Liu Bolin, dans une œuvre qu'il a lui-même réalisée. Ces mercredis après-midi gratuits rencontrent un très grand succès auprès de visiteurs de tout âge. Le musée propose également ses ateliers lors des vacances de Pâques et d'été. Dans le cadre de PâKOMUZÉ, les enfants découvrent la photographie avec les ateliers *Décllic*. Dans le cadre de Passeport Vacances, *Ton portrait à l'ancienne* invite les enfants à réaliser un portrait avec une ancienne technique photographique, le cyanotype. Le jeune public peut fêter son anniversaire au musée accompagné par les personnages de Charlot ou d'Amadou. Enfin, la brochure *Visite découverte* propose un parcours ludique et pédagogique aux jeunes visiteurs des expositions tout au long de l'année.

Nuit des images

La médiation culturelle est également présente en dehors des murs du musée et propose deux projets d'envergure à la Nuit des images. Le premier, *A couper le souffle*, en collaboration avec le photographe Giona Mottura, propose au visiteur de vivre une expérience inédite face à un canon à nuages. Le deuxième, *Dialogues sur l'humanité: affronter les images de conflit*, offre au public un espace hors du temps, propice aux rencontres et au dialogue avec les acteurs clés de l'aide humanitaire, du monde muséal et de la photographie autour de la lecture des images de conflit.

Kit Chaplin

Souhaitant faire connaître le fonds Charles Chaplin au public adolescent, le Musée de l'Elysée propose une démarche originale d'initiation aux pratiques muséales autour d'une sélection de photographies de deux films du cinéaste: *Les Temps modernes* (1936) et *Le Dictateur* (1940). Le kit d'exposition de photographies *Chaplin dans l'Histoire* consiste en la création d'une exposition temporaire au sein de l'école. Ainsi, ce n'est pas aux élèves de se déplacer au musée, mais le musée qui vient à leur rencontre. Unique en son genre, l'activité donne aux élèves la possibilité de mieux comprendre et contextualiser une période importante de l'histoire, tout en saisissant la signification de la conscience sociale de Charles Chaplin qui ressort dans son travail cinématographique. Ce projet d'exposition en kit permet également de développer un œil critique sur

une riche partie de l'œuvre de Charles Chaplin. Une première exposition a lieu au gymnase de Renens.

Accessibilité

L'art pour tous: des photographies à toucher
Le programme *L'art pour tous: des photographies à toucher* vise à rendre accessibles les collections aux personnes malvoyantes grâce à des images tactiles. Depuis son lancement en 2016, le département de médiation poursuit l'élaboration de son contenu et les tests auprès du public cible de tout âge. En 2017, il renforce également ses liens avec les associations et acteurs spécialisés du domaine, dans une démarche d'ancrage local et d'accessibilité universelle. En 2018, le premier projet de trente œuvres tactiles se termine et la mise en ligne est en cours, notamment grâce à un partenariat avec le Centre pédagogique pour élèves handicapés de la vue (CPHV) ainsi que le généreux soutien de mécènes.

MEMORIA. Projet pilote terminé en 2018
MEMORIA est un projet pilote qui propose des visites adaptées aux besoins de personnes atteintes d'Alzheimer. La Collection de l'art brut et le Musée de l'Elysée s'associent avec l'association Alzheimer Vaud et Action culturelle Alzheimer afin de développer un programme adapté aux personnes concernées. Ce projet inédit en Suisse a vu le jour grâce au soutien de la Fondation Leenaards.

Conservateur-restaurateur, c'est tout une science

Pour que le public puisse voir les gestes du métier de conservateur-restaurateur et découvrir comment s'organise le déménagement de milliers d'œuvres, le musée propose plusieurs animations accompagnées par les spécialistes du musée lors de la Nuit des musées.

Nocturnes en musique

Lors des nocturnes en musique, le musée offre carte blanche à l'EJMA (Ecole de Jazz et de musique actuelle). Les étudiants de l'EJMA investissent en musique les espaces d'exposition de 18h à 20h; compositions, improvisations, sonorisation d'espace: chaque session est unique!

Programmation publique en 2018

Programmation du Studio
Voyage dans nos collections
Le pouvoir des images
La clef des songes
Ateliers
Ligne en folie
Dubuffet toi!
Camouflage
Décllic
Ton portrait à l'ancienne
Activités jeune public et familles
Dimanche en famille (chaque premier dimanche du mois)
Brochure Visite découverte
Ton anniversaire
Evénements tout public
Visites guidées gratuites
Brunch du Café Elise
Nocturne (chaque dernier jeudi du mois)
Nocturne en musique: performance musicale dans les expositions proposée par l'EJMA
Braderie de la librairie
Signatures et rencontres de la librairie Avec l'aimable participation de:
Irène Attinger
Matthias Bruggmann
Dominic Büttner
Matthieu Gafsou
Agnès Geoffray
Marie-José Imsand
Pierre Keller
Luce Lebart
Virginie Rebetez
David Shama
Animations Nuit des images
A couper le souffle
Dialogues sur l'humanité: affronter les images de conflit



Présence en ligne

Dans le cadre d'un repositionnement stratégique de la communication du Musée de l'Elysée, notamment autour de sa présence en ligne et des contenus multimédias, de nombreuses actions sont déployées en 2018.

Ainsi, le planning éditorial sur les réseaux sociaux est repensé avec, pour chaque canal, un ton dédié et une fréquence adaptée. Facebook dévoile la vie du musée au quotidien, Twitter relaie les actualités presse du musée et de la photographie et Instagram fait non seulement la part belle aux images et aux collections mais s'anime également par le biais de nombreuses *stories* conçues pour toucher un public plus jeune.

Une campagne multiréseaux est néanmoins mise sur pied autour de l'appel à candidature du Prix Elysée qui, traduit en dix langues, fait l'objet de campagnes payantes ciblées selon les langues et les zones géographiques.

L'année 2018 est également l'occasion d'explorer différents formats multimédias, pour tester leur impact, mais aussi valoriser le travail des équipes du musée et se rapprocher de son public. Les *summerclass* conçues autour des expositions Jacques Henri Lartigue et Jean Dubuffet sous la forme de six capsules permettent ainsi aux commissaires de livrer leurs secrets sur les accrochages. En teaser à la Nuit des images, plusieurs membres de l'équipe présentent un projet, du Prix Elysée à l'animation *A couper le souffle*, dans de petits clips réalisés à l'interne et diffusés sur les réseaux. Durant la Nuit des images, le *Studio Clap* accueille le public pour répondre à des questions sur la photographie, à la manière des capsules Konbini. Montés sur le champ, ces petits formats sont aisément partageables par les participants sur leurs propres réseaux.

D'ailleurs, témoignant du dynamisme de l'institution, plusieurs *live* sont organisés : sur Twitter, durant les grands événements, dont le colloque international *Le musée au défi. Quels rôles pour l'innovation numérique ?*, les conférences de presse du musée ou encore la pose de la première pierre à PLATEFORME 10. Et sur Facebook, une ambitieuse rencontre entre Liu Bolin et Matthias Bruggmann, en partenariat avec *Le Temps*, permet un échange fructueux entre le public qui a posé des questions en amont et les artistes.

Pour développer les activités de la librairie et s'adapter aux usages actuels de consommation, une boutique en ligne a été lancée fin septembre (www.shop.elysee.ch). Elle regroupe 150 produits édités par le Musée de l'Elysée : publications, affiches ou encore tirages limités, ainsi qu'une sélection d'ouvrages de la librairie (de CHF 5.- à CHF 400.-). La boutique en ligne a vu le jour en quelques

mois seulement et le site, au design épuré nourri de photographies élégantes, a suscité un grand intérêt dès son lancement, avec des ventes excédant les objectifs escomptés.

Enfin, grâce au soutien de l'Office fédéral de la culture, les pages principales du site Internet ont été traduites en italien et en allemand.

Nombre de Followers (au 31.12.2018)	
Facebook	14'020 (soit une augmentation de 8,89%)
Instagram	8348 (soit une augmentation de 49,29%)
Twitter	4487 (soit une augmentation de 6,24%)
Top posts 2018	
Facebook	Appel à candidature pour la 3 ^e édition du Prix Elysée
	Date de publication : 01.01.2018
	Impressions : 207'662
Twitter	Matthias Bruggmann à la Grande Table sur France Culture
	Date de publication : 09.11.2018
	Impressions : 5240
Instagram	Journée mondiale de la photographie, Charles-Henri Favrod dans le musée
	Date de publication : 19.08.2018
	Impressions : 5580
	Best stories : Nuit des musées, atelier de restauration
	Nombre de vues sur une image : 1328



© Julie Maillard



© Mathilda Olmi

Passerelle Culturelle

Depuis 2013, le Musée de l'Elysée est partenaire du projet de formation Passerelle Culturelle.

Soutenu par le Département de la formation, de la jeunesse et de la culture, notamment le SESAF (Service de l'enseignement spécialisé et de l'appui à la formation), le SERAC (Service des affaires culturelles) du Canton de Vaud et l'OAI Vaud (Office Assurance Invalidité), le programme s'adresse à des élèves de 16 à 21 ans issus de l'enseignement spécialisé.

Pour certains jeunes en difficulté, la transition entre scolarité obligatoire et formation professionnelle est difficile. En effet, pour ceux qui possèdent des compétences plus particulières, les options pour la suite du parcours se réduisent drastiquement.

Passerelle Culturelle cherche à élargir et enrichir les expériences aussi bien culturelles que pédagogiques et professionnelles des jeunes qu'elle accompagne, et ce, afin qu'ils acquièrent les outils nécessaires pour mener une vie porteuse de sens, pour eux-mêmes et leur communauté. Pour permettre à ces jeunes d'exercer ce droit fondamental basé sur les principes d'égalité et de non-discrimination, Passerelle Culturelle les accompagne pendant trois ans. Chaque élève reçoit une formation en trois volets : un apprentissage pratique au sein d'une institution culturelle, un enseignement théorique dans différents lieux de formation et des stages ponctuels auprès de professionnels. L'objectif est d'aider ces jeunes à découvrir et exploiter leurs compétences particulières pour jalonner leur projet professionnel.

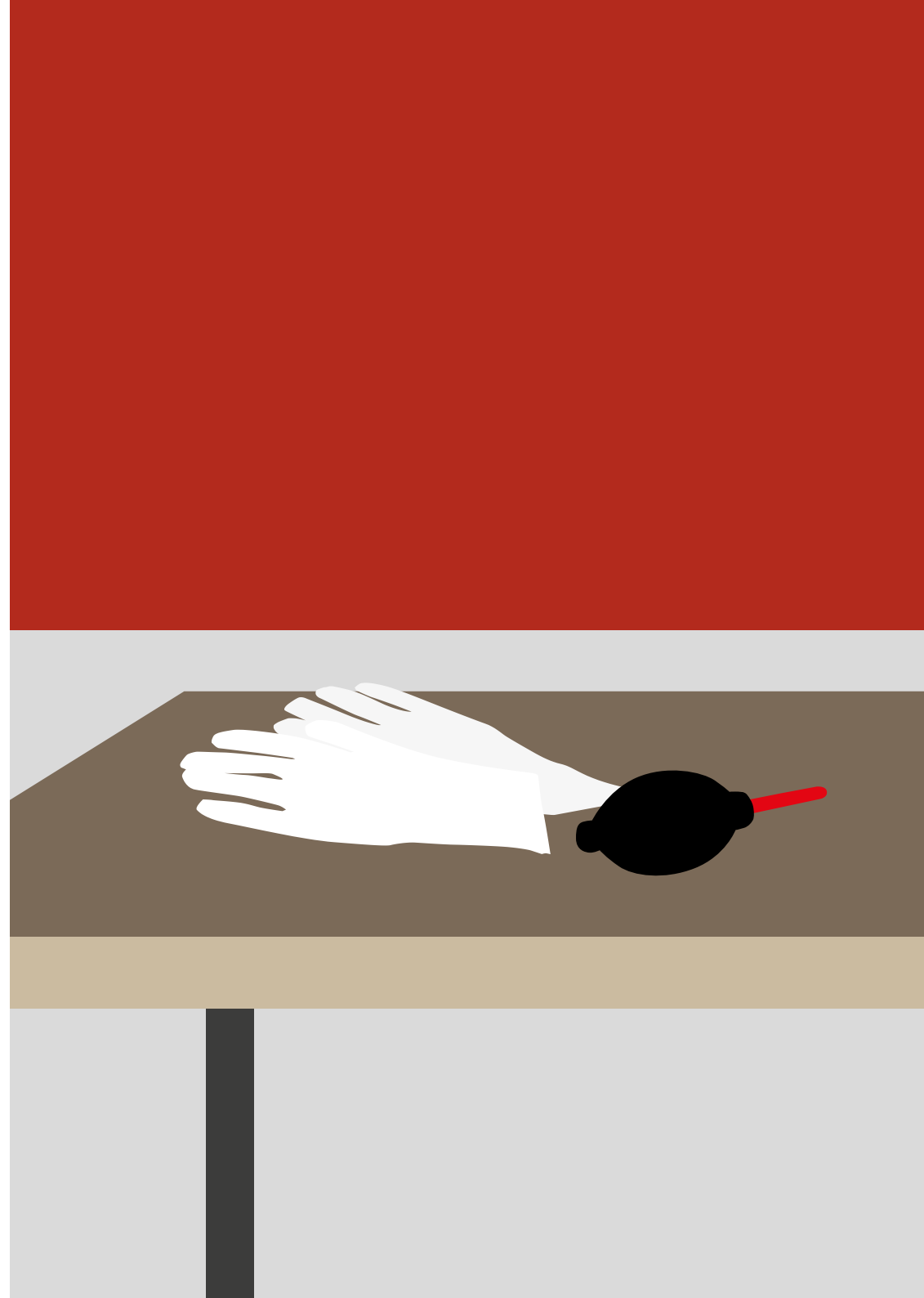
L'année 2018 a été marquée par la fin de la formation de trois étudiants qui ont présenté leur projet de fin d'année avec grand succès. Ces élèves ont été engagés par la suite.

D'autres partenariats offrent des expériences d'apprentissage variées et constructives. Les élèves ont ainsi été intégrés au groupe des bénévoles du Festival de jazz de Montreux pour participer au bon fonctionnement de cet événement important pour la région. Comme chaque année, les élèves de Passerelle Culturelle étaient présents lors de la Nuit des images.

Les élèves en 2018	
Benjamin Apotheloz,	3 ^e année, Paléo Festival Nyon
Giuliano Doimo,	3 ^e année, Bibliothèque de la Sallaz
Lorelei Simond,	3 ^e année, Service culturel Migros Vaud
Manuel Vargas Costa,	3 ^e année, Musée cantonal de géologie
Samuel Vaucher,	3 ^e année, Atelier de taille douce de Saint-Prex
Jolan Balz,	2 ^e année, Archives cantonales
Stewart Price,	2 ^e année, Maison de la Rivière
Elisa Gonin,	1 ^{re} année, Musée de L'Elysée
Mathieu Ricci,	1 ^{re} année, Musée du Léman à Nyon et manège d'Apples
Morgane Perier,	stagiaire, Bibliothèque de la Sallaz
Alexa Perréard,	stagiaire, Bibliomédia, Bibliothèque communale de la Tour-de-Peilz, Bibliothèque publique et scolaire d'Yverdon-les-Bains



Etudier et conserver



Fonds et archives

Pour le département des collections, l'année 2018 a été en grande partie consacrée à la préparation de son chantier des collections en prévision de leur déménagement, en 2021, à PLATEFORME 10. Le déplacement des collections du musée nécessite en effet un travail préalable d'étude de ces collections en vue de la description et la conservation préventive, de la planification, de l'aménagement des espaces de travail, etc. Le rangement et la mise à jour des archives photographiques et des archives papier, qu'il s'agisse de la documentation accompagnant les œuvres ou de dossiers administratifs, sont des étapes particulièrement importantes.

La rédaction d'une fiche de chantier pour chaque fonds a mobilisé l'équipe des collections : 50 fiches de chantier ont été rédigées. De tels documents permettent d'établir un état des lieux pour chaque fonds et ensemble présent dans les collections du musée, puis de définir les tâches à accomplir avant le déménagement d'une part, et sur le long terme d'autre part. Des informations précieuses et indispensables pour anticiper les besoins en ressources humaines, matérielles et financières pour les mois et années à venir.

Le récolement, la mise en place d'une chaîne de travail, la gestion des climats, l'aménagement des espaces de travail sont autant de thématiques qui ont été au cœur des recherches et réflexions menées collectivement durant cette année. Un nouveau plan fichier a également été mis en place pour les serveurs des collections, dans un souci d'optimisation du travail. Enfin, 25 fiches d'identité des fonds ont été rédigées pour améliorer la documentation des collections du musée. Parallèlement à ces tâches, l'équipe des collections a entamé une réflexion autour de la banque de données du musée, encore peu maniable ou intuitive. Le département travaille sur une solution plus performante et adaptée aux travaux quotidiens. Cette réflexion est menée en interne mais aussi avec les futurs voisins de PLATEFORME 10, le mcb-a et le mudac.

Tous ces travaux entrepris en 2018 ont permis d'améliorer le fonctionnement du département et de le moderniser. Déménager dans un nouveau bâtiment avec des infrastructures modernes promet de nouveaux défis, c'est pourquoi il est nécessaire de mettre en place ces outils dès aujourd'hui.

Dès mai 2019, et jusqu'à l'été 2022, les collections du musée seront fermées à toute demande extérieure afin que l'équipe puisse se consacrer à la préparation des œuvres en vue du déménagement.

Dans ce cadre, et grâce au soutien de l'Office fédéral de la culture (OFC) et de Memoriv, le Musée de l'Elysée a initié dès 2018 un chantier de traitement d'urgence de près de 150'000 négatifs sur support souple du fonds de Jongh. Ce dispositif de traitement en chaîne, encore inédit au Musée de l'Elysée, sert de projet pilote pour le chantier des collections.

Dès l'été 2018, un atelier de restauration a été installé selon les normes de travail qui s'imposent. Il a mobilisé une équipe de quatre restauratrices et d'une documentaliste. A ce jour, ce sont plus de 26'000 négatifs du fonds de Jongh qui ont été nettoyés et reconditionnés et plus de 16'000 qui ont été inventoriés.

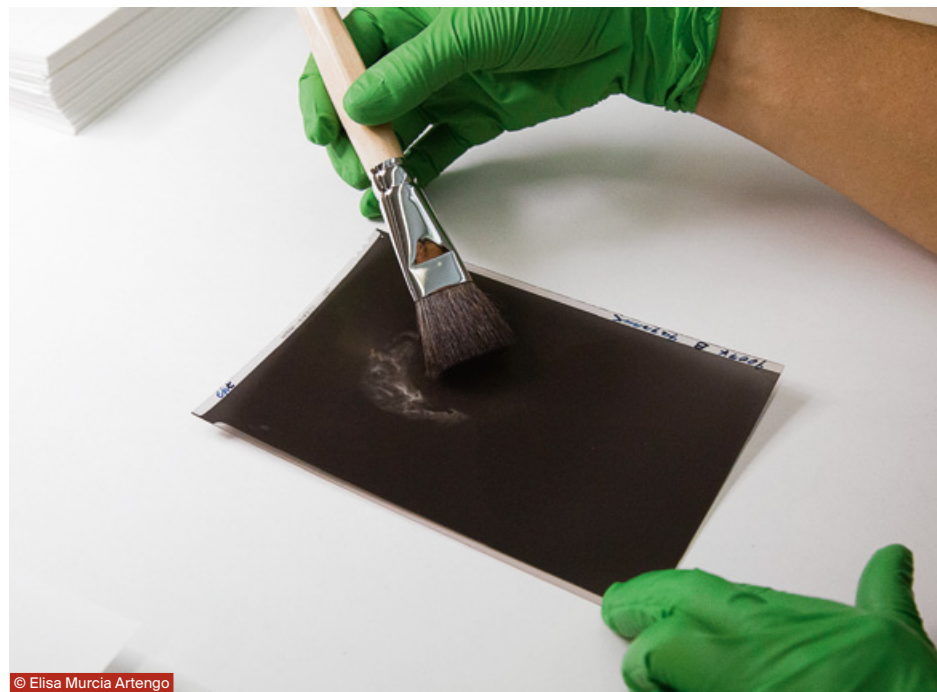
Parmi les autres chantiers de conservation menés durant l'année 2018, il faut mentionner le travail de reconditionnement des fonds de diapositives de Nicolas Bouvier (environ 2000 pièces) et d'Ella Maillart (environ 5000 pièces), grâce au soutien de l'OFC ; les deux inventaires ont également été mis à jour. Les 364 plaques de verre du fonds Rodolphe Archibald Reiss ont aussi été nettoyées et reconditionnées. Les carnets de dessin et les tirages de lecture du fonds René Burri ont, quant à eux, fait l'objet d'un reconditionnement sur mesure. Pour les seconds, les contenants originaux – des caisses à vin – ont pu être conservés, moyennant quelques aménagements afin de respecter les normes de conservation.

Arrivé au musée en 2016 par le biais d'une donation mixte, le fonds Jan Groover a requis une attention particulière. L'établissement d'un plan fichier, une grande partie de l'inventaire et divers travaux de restauration et de conservation font partie des nombreux projets menés à bien en 2018. Une étude globale du fonds Sabine Weiss – autre donation importante – a pu être menée, permettant la rédaction d'un plan d'action pour les années à venir. Pour le fonds Suzi Pilet, l'année 2018 a été l'occasion de terminer l'inventaire et le conditionnement des tirages de format standard (9950 pièces), grâce au soutien de Coromandel et de l'OFC.

En 2018, plusieurs grandes campagnes de numérisation ont été menées sur les fonds Suzi Pilet (tirages), Ella Maillart (cartothèque et albums), Jan Groover (tirages, négatifs, Polaroids, archives papier), René Burri (planches-contacts), fonds de Jongh (négatifs), en marge de la numérisation des nouvelles acquisitions et des besoins courants. En 2018, 4031 objets ont été numérisés pour la base de données du musée et près de 3500 documents d'archives. Plus de 1000 nouvelles entrées ont été faites sur la base de données MuseumPlus.

Par ailleurs, les collections ont voyagé à travers le monde grâce à 29 œuvres prêtées.

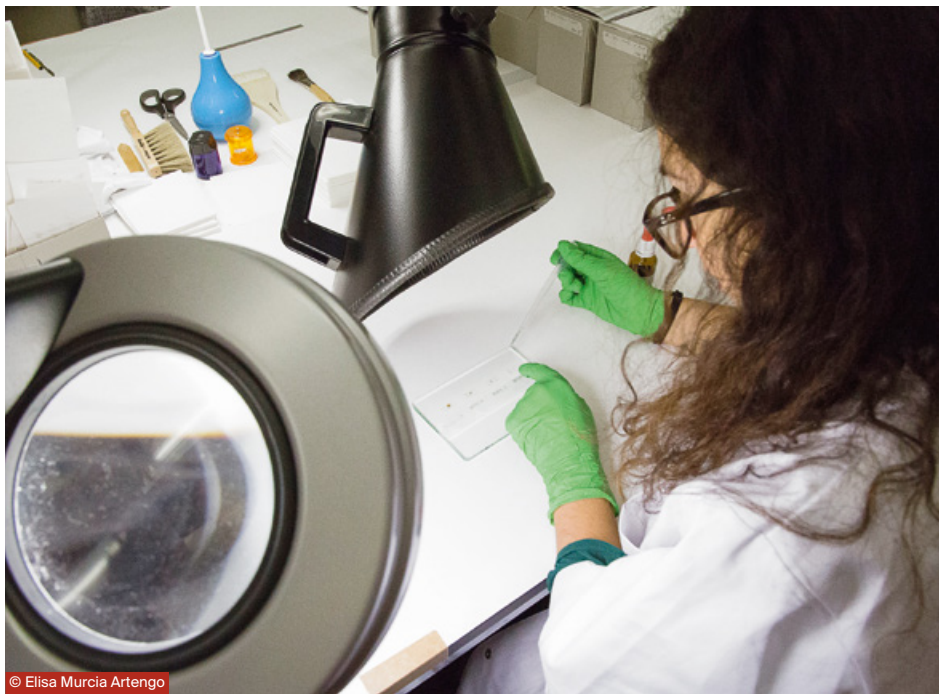
Enfin, dans le cadre du partenariat avec UBS et dans une volonté de mettre en valeur des collections, le fonds Nicolas Bouvier a fait l'objet d'une exposition intitulée *Les couleurs du voyages* et été présentée dans le hall UBS de Saint-François à Lausanne pendant le mois de novembre. L'occasion pour le public de découvrir une quarantaine de reproductions en grand format de diapositives originales de l'écrivain photographe.



© Elisa Murcia Artengo



© Elisa Murcia Artengo



Acquisitions et dons

Depuis sa création, le Musée de l'Elysée s'est engagé dans une politique d'acquisition ambitieuse afin de présenter à ses publics l'évolution des techniques et des pratiques photographiques, tout comme la pluralité des langages et expressions de la photographie. De nombreux fonds d'archives nous apprennent également la façon dont les photographes se sont définis à l'intérieur de ce vaste champ qu'est la photographie, née il y a près de 190 ans. A l'intérieur de cet ensemble, plusieurs thèmes se dégagent, entre autres la question du support et du matériau photographique lui-même, l'idée de récit, de mémoire et de fiction, la photographie de voyage et la route vers l'Orient... Ce qu'illustrent certaines des acquisitions de l'année 2018.

Le Musée de l'Elysée a ainsi acquis un daguerrotype exceptionnel daté 1847 et représentant le Suisse Christophe Moehrlen (1800–1871) et sa famille. Plusieurs œuvres d'Agnès Geoffray et d'Israel Ariño s'attachent, elles, au récit, à la mémoire et à la fiction, et certaines réutilisent des procédés anciens comme l'ambrotype afin de mieux capturer la lumière et le temps. Cette même technique a été revisitée par le photographe néo-zélandais vivant à Berlin Ben Cauchi, mais cette fois pour mieux piéger notre regard en se jouant de la capacité d'illusion de la matière photographique. C'est à travers le dispositif du projecteur de diapositives que Bertrand Gadenne, déjà présent dans les collections, crée des moments de poésie pure autour de la naissance de l'image et du mouvement, récréant presque la magie des dispositifs optiques d'autrefois. Confronter le réel et le virtuel, les images du hasard urbain et celles des réseaux sociaux de type Instagram est au cœur de la pratique de la photographe russe vivant à Berlin Victoria Binshtok. Son polyptyque *Golden Horn & Golden Case* nous interroge ainsi sur les symboles du pouvoir et de la richesse en ce début de XXI^e siècle. L'Orient est présent à travers deux travaux complémentaires, celui de Payram, photographe d'origine iranienne qui a revisité sa propre culture et sa propre mémoire dans trois villes syriennes autour de trois matières fondatrices – la pierre, le métal et le savon – et autant de gestes ancestraux. Pour cela, il a utilisé la fragilité du support Polaroid 55 noir & blanc. L'artiste français Pascal Convert a, lui, convoqué les techniques de prise de vue les plus contemporaines afin de réaliser le panorama entier de la célèbre falaise de Bâmiyân, en Afghanistan, déjà présente dans nos collections à travers les photographies d'Ella Maillart. Entre les deux, les Talibans ont détruit, le 11 mars 2001, deux des bouddhas géants qu'elle abritait. Dans ce polyptyque de plus de 16 mètres de long, leur absence s'exprime d'autant plus par la profondeur du noir des deux cavernes vides que permet le tirage au platine que son grain argenté révèle presque la

présence de chaque grain de sable de la falaise. Cette œuvre, à peine acquise, a déjà été exposée au musée Guimet à Paris durant l'hiver 2018–2019.

Trois dons déterminants sont également venus enrichir nos collections : celui d'un ensemble de photographies originales d'André Citroën prises en 1924–1925 lors de la Croisière noire (course de fond de 20'000 km à travers le continent africain), de la majeure partie de la série *International Hotel* de l'artiste chinois contemporain Yang Fudong par la Yuz Foundation, de deux tirages de deux photographies de Laurent Elie Badessi présentées lors de l'exposition *La Beauté des lignes. Chefs-d'œuvre de la collection Gilman et Gonzalez-Falla* par l'artiste et la galerie Tepper Takayama Fine Arts de Boston, et de plusieurs images de Jacques Berthet, Steve Luncker, Viktor Marutchenko et Steven Paul Whitsitt.



Laurent Elie Badessi, *Man's Back, Horse's Back, Camargue, France, 1994* © Laurent Elie Badessi



From the series *International Hotel*, 2010 © Yang Fudong, Courtesy Marian Goodman Gallery

Bibliothèque et numérisation

Bien plus qu'un simple centre de ressources, la bibliothèque du Musée de l'Elysée est un véritable centre de recherche situé au cœur des pratiques et des missions du musée. Elle s'enrichit tout autant de fonds thématiques que de livres précieux ou de livres d'artistes. De nombreuses maquettes préparatoires de livres témoignent des rapports étroits qui unissent la photographie et l'édition. En 2018, le collectionneur et galeriste zurichois Kaspar Fleischmann, spécialiste et ardent défenseur de la photographie de la première heure, a fait don au musée de sa bibliothèque principalement consacrée à la photographie de la première moitié du XX^e siècle. Un ensemble déterminant de livres photographiques pour enfants est également entré dans les collections, venant ainsi rejoindre les ouvrages de Suzi Pilet dans ce domaine, et faisant du musée un centre de référence incontournable sur ce sujet. Plusieurs portfolios ou livres d'artistes de Michael Ackerman, Mat Collishaw, Ali Kazma, Feng Li ou Manon Lanjouère viennent enrichir le fonds de livres précieux. Une grande partie de ces livres et de ces fonds thématiques sont en cours de numérisation, ce qui en facilitera l'accès aux étudiants, chercheurs et historiens, mais également au grand public à travers la bibliothèque numérique du musée, Photobooks.Elysée.





Colloque international PLATEFORME 10

Colloque

Du 26 au 28 avril, PLATEFORME 10 organise le colloque *Le musée au défi. Quels rôles pour l'innovation numérique ?* Le Musée de l'Elysée assure la direction du projet. 276 participants, venant principalement de Suisse, d'Italie et de France, assistent aux conférences données par seize intervenants issus de douze pays différents. Les collaborateurs des trois musées représentent un tiers des inscrits.

Ce colloque marque une étape clé pour le projet numérique initié par le fonds de soutien Engagement Migros et porté par les trois musées de PLATEFORME 10. L'événement est organisé en partenariat avec l'Université de Lausanne (UNIL), l'Artlab de l'Ecole polytechnique fédérale de Lausanne (EPFL), l'Arsenic (Centre d'art scénique contemporain de Lausanne) et soutenu par l'Office fédéral de la culture, le Canton de Vaud et la Ville de Lausanne.

Les conférences et échanges mettent en lumière les nouvelles habitudes du public et esquissent différents rôles de l'innovation numérique. Parmi les nombreuses formes que revêt le numérique, il peut être tour à tour facteur décisionnel, objet d'exposition et de conservation, mais aussi source de créativité tant pour les professionnels des musées que pour les visiteurs. Finalement, il ressort de ce colloque que les musées sont des lieux d'innovation au sens large du terme.

La programmation du colloque est confiée au comité scientifique constitué de représentants des trois musées et de représentants de l'UNIL et de l'EPFL. Sur les 15 interventions, sept sont sélectionnées dans le cadre de l'appel à contribution (*call for paper*), les autres répondent à une invitation du comité scientifique.

Les conférences se sont déroulées sur trois demi-journées thématiques :

- Des collections ouvertes (vendredi 27 avril 2018, matin)
- Post-exposition (vendredi 27 avril 2018, après-midi)
- Nouvelles transmissions (samedi 28 avril 2018, matin)

Les conférences se tiennent à l'Université de Lausanne. Chaque conférencier dispose de 20 minutes pour sa présentation. Une table ronde incluant tous les intervenants du panel clôture chaque session. Un service de traduction simultanée assure la traduction en français et en anglais. Les interventions sont filmées et disponibles en ligne¹.

Une soirée de lancement organisée par Engagement Migros le 26 avril sur le thème *Reframe! Le futur commence au musée* a précédé le colloque. Les activités complémentaires, en marge des conférences, ont remporté un vif succès auprès des participants : visite du chantier PLATEFORME 10, visite du ArtLab de l'EPFL et visite des musées.

Comité scientifique
Chantal Prod'Hom, Présidente du Conseil de direction de PLATEFORME 10, Directrice du mudac
Bernard Fibicher, Directeur du Musée cantonal des beaux-arts
Tatyana Franck, Directrice du Musée de l'Elysée
Sarah Kenderdine, Directrice du ArtLab de l'EPFL, Directrice du Laboratory for Experimental Museology (eM+) de l'EPFL
Kornelia Imesch Oechslin, Professeure associée, Section d'histoire de l'art, Faculté des lettres, UNIL
Marco Costantini, Conservateur, mudac
Raphaël Wolff, Responsable du secteur promotion et développement, Musée cantonal des beaux-arts
Manuel Sigris, Responsable web et nouveaux médias, Musée de l'Elysée
Intervenants
Martijn Pronk (NL), Head of Digital Communication, Van Gogh Museum, Amsterdam
Nadine Wietlisbach (CH), Directrice, Centre pour la photographie, Winterthour
Merete Sanderhoff (DK), Curator and Senior Advisor, Statens Museum for Kunst, Copenhagen
Oonagh Murphy (GB), Lecturer in Arts Management, Goldsmiths College, University of London
Lilith Manz (DE), Chercheuse en muséologie numérique, Hambourg
Zhang Ga (US/CN), Distinguished Professor, China Central Academy of Fine Arts, Artistic Director, Chronus Art Center Shanghai
Olivier Glassey (CH), Directeur du Musée de la main UNIL-CHUV, Lausanne et Carolina Liebling (CH), Directrice adjointe du Musée de la main UNIL-CHUV, Lausanne
Boris Magrini (CH), Curator and Scientific Researcher, House of Electronic Arts Basel
David Dufresne (FR), Auteur et réalisateur de documentaires interactifs, Paris
Carolyn Royston (US), Chief Experience Officer, Cooper Hewitt, Smithsonian Design Museum, New York
Kajsa Hartig (SE), Senior Advisor Digital Interaction, Nordiska museet, Stockholm
Susan Hazan (IL), Curator of New Media and Head of the Internet Office, Israel Museum, Jerusalem
Inka Drögemüller (DE), Head of International Relations, Städel Museum, Francfort
Silvia Filippini-Fantoni (US), Director of Programs and Audience Engagement, North Carolina Museum of Art, Raleigh
Anne-Josée Lacombe (CA-QC), Responsable de la médiation numérique, Musée national des beaux-arts du Québec

¹ www.plateforme10.ch/fr/newsfeed/le-musee-au-defi-quels-roles-pour-l-innovation-numerique-videos

Programme performatif

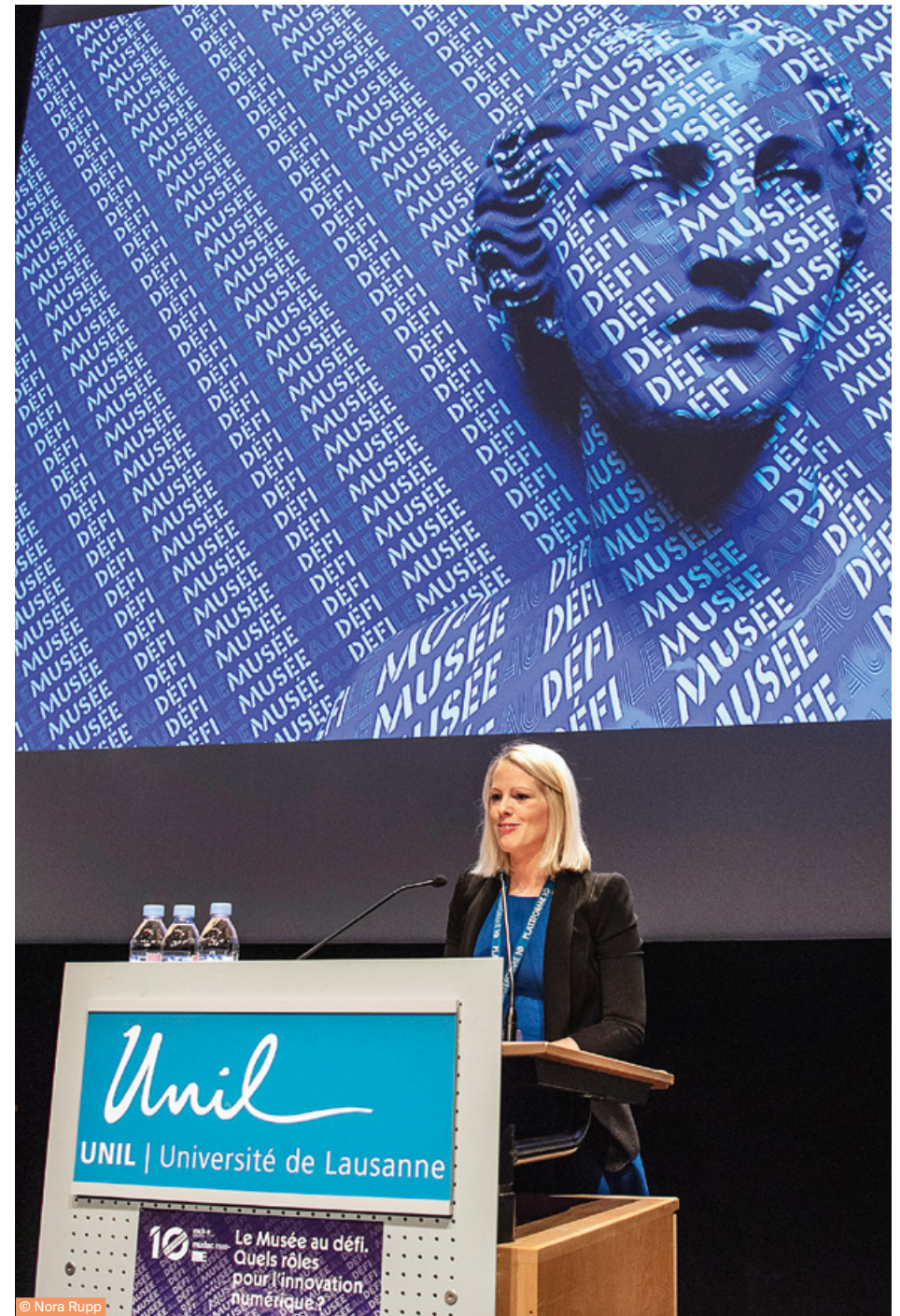
10_10 Programme de performances en partenariat avec l'Arsenic

En complément du colloque, l'Arsenic présente *10_10, Programme de performances en partenariat avec Plateforme 10*, deux soirées de performances d'artistes questionnant l'œuvre d'art à la lumière de son extension numérique et de sa mise en réseaux. Le programme est conçu par Elise Lammer (commissaire d'exposition et critique d'art) et Patrick de Rham (directeur de l'Arsenic).

Interventions
Gilles Jobin (CH), VR_I
Ryan Trecartin (US), Temple Time
Donna Huanca (BO/US), Amyruca Entheogen
Balz Isler (CH), Chain of thought
Hannah Perry (GB), Gush
Price (CH), Can't say much about anything that's new
TCF (NO), concert
Dinamarca & Ghazal (SE), Dj Set



VR / de Gilles Jobin © Nora Rupp



© Nora Rupp

LabElysée

En 2018, le LabElysée se concentre sur une programmation selon trois axes : l'acquisition de données au travers d'une interaction avec le public, le soutien à la production artistique avec pour objectif de traiter de notions théoriques présentes dans la photographie ultracontemporaine, et la création de nouveaux dispositifs de médiation reposant sur l'usage de nouvelles technologies.

La photographie c'est

Présenté de janvier à avril

En complétant la phrase *La photographie c'est*, les visiteurs ont laissé plus de 1700 témoignages sur leur conception de la photographie. Sous les traits d'une installation légère et participative, cette première activité vise à récolter des données, mais aussi tester un dispositif de scénographie de projection simple basé sur une web app.

Aurélie Pétreil. Hexagone¹⁸

Présenté de mai à septembre

En donnant à Aurélie Pétreil une carte blanche, le musée souhaite exploiter le LabElysée pour ce qu'il est : un laboratoire au cœur du musée. L'artiste présente *Hexagone¹⁸*, une installation progressive, en mouvance constante, dont le contenu se densifie au fil des mois. L'œuvre aborde certaines notions théoriques trop souvent absentes des murs des musées : la photographie outil de prise de données, les liens entre photographie et linguistique informatique ou encore la matérialisation de la malléabilité des images numériques. *Hexagone¹⁸* se décline dans les jardins du musée à l'occasion de la Nuit des images et de la Nuit des musées.

INT x PLATEFORME 10 – Eye Tracking

Présenté d'octobre à janvier

Pour le troisième volet de la programmation du LabElysée, le musée invite INT, un jeune studio de design d'interaction suisse qui travaille à l'intersection entre la scénographie interactive et la programmation créative. INT est en résidence au LabElysée pour développer un dispositif de narration sonore piloté par le mouvement des yeux. A la différence d'un audioguide classique, le système vise à donner des informations sur l'œuvre et son contexte en se basant sur ce que regarde le visiteur. Le premier prototype présente *Reef Idlib, 3 mai 2014*, une œuvre de Matthias Bruggmann. L'évolution du projet est régulièrement documentée sur le site Internet du musée au travers d'un logbook.

Cette résidence s'inscrit dans le cadre d'un projet de recherche mené par les trois musées de PLATEFORME 10 sous l'impulsion d'Engagement

Migros. Elle se poursuivra en 2019 avec une étape au mudac. Après avoir exploré la numérisation haute définition, le projet se poursuit pour créer des liens tangibles entre le visiteur et les contenus numérisés. Les contrôleurs tels que l'*Eye Tracking* (oculométrie) offrent de nouvelles possibilités d'interaction et ouvrent la voie à de nouvelles formes de contenus interactifs.

LabElysée, un modèle pour le futur musée

Le LabElysée fait son chemin dans le cadre de PLATEFORME 10 et est régulièrement sollicité pour les questions numériques liées à ce grand chantier. Il est également à l'initiative d'un groupe informel de partage de compétences transversal entre les trois musées.

Chiffres clés

La photographie c'est
Nombre de commentaires enregistrés : 1791
Nombre d'adresses email récoltées : 504
Hexagone ¹⁸
Nombre d'objets exposés : 120
INT x PLATEFORME 10 – Eye Tracking
Nombre de sessions enregistrées : 2982
Temps d'observation moyen : 1 min 17 s
Temps maximum d'utilisation : 8 min 30 s



Partenariats innovants

Institution cantonale d'envergure internationale, le Musée de l'Elysée développe chaque année des partenariats innovants afin d'interagir différemment avec son public et de travailler avec d'autres institutions. Dans le cadre d'une collaboration avec l'Aide humanitaire suisse et en conversation avec le Mouvement international de la Croix-Rouge et du Croissant-Rouge, il donne carte blanche à dix photographes romands afin qu'ils partagent leur vision des principes humanitaires. La présentation des films à l'occasion de la Nuit des images était accompagnée d'un débat entre divers spécialistes du monde de l'art, de la recherche scientifique et de l'aide humanitaire. En 2018, le musée a également travaillé de manière très étroite avec les milieux universitaires en organisant un colloque international en collaboration avec l'Institut suisse pour l'étude de l'art et l'Université de Berne, *De B à X. Faire (l'histoire de) l'art depuis John Berger*.

Médiation Dialogues sur l'humanité : affronter les images de conflit

Intervenants
Kristin Barstad, Comité international de la Croix-Rouge et du Croissant-Rouge, Genève, Suisse
Tina Bouffet, Comité international de la Croix-Rouge et du Croissant-Rouge, Genève, Suisse
Matthias Bruggmann, photographe, Lausanne/Paris, Suisse/France
Sylvie Chevalley, Fédération internationale des Sociétés de la Croix-Rouge et du Croissant-Rouge, Genève, Suisse
Adrian Goodliffe, Comité international de la Croix-Rouge et du Croissant-Rouge, Genève, Suisse
Valérie Gorin, Centre d'enseignement et de recherche en action humanitaire, Genève, Suisse
Susanna Graf, Corps suisse d'aide humanitaire, Berne, Suisse
Emina Hadziabdic, Corps suisse d'aide humanitaire, Berne, Suisse
Caroline Hancock-Ebner, Corps suisse d'aide humanitaire, Berne, Suisse
Safia Jobara, Corps suisse d'aide humanitaire, Berne, Suisse
Sofyen Khalfaoui, Save The Children, Zurich, Suisse
Jérémie Labbe, Comité international de la Croix-Rouge et du Croissant-Rouge, Genève, Suisse
Amjad Saleem, Fédération internationale des Sociétés de la Croix-Rouge et du Croissant-Rouge, Genève, Suisse
Céline Saugy, Comité international de la Croix-Rouge et du Croissant-Rouge, Genève, Suisse
Olivia Schmidiger, Corps suisse d'aide humanitaire, Berne, Suisse
Andrea Spörri, Corps suisse d'aide humanitaire, Berne, Suisse
Carmen Steimann, Croix-Rouge suisse, Berne, Suisse
Philippe Marc Stoll, Comité international de la Croix-Rouge et du Croissant-Rouge, Genève, Suisse
Regula Zellweger, Croix-Rouge suisse, Berne, Suisse

Dialogue et projections Principes humanitaires, ici et maintenant

Intervenants
Mathieu Bernard-Reymond, photographe, Vevey, Suisse
Manuel Bessler, Chef du corps suisse d'aide humanitaire, Direction du développement et de la coopération, Berne, Suisse

Olga Maria Klimecki-Lenz, Centre interfacultaire en sciences affectives, Université de Genève, Suisse
Virginie Rebetez, photographe, Lausanne, Suisse
Caroline Recher, historienne de l'art, Lausanne, Suisse
Philippe Marc Stoll, Comité international de la Croix-Rouge et du Croissant-Rouge, Genève, Suisse
Moderation
Pascal Hufschmid, Musée de l'Elysée, Lausanne, Suisse
Photographes participants
Mathieu Bernard-Reymond, Lausanne, Suisse
Rebecca Bowring, Genève, Suisse
Sarah Carp, Yverdon-les-Bains, Suisse
Caroline Etter, Genève, Suisse
Yann Gross, Lausanne, Suisse
Marc Henley, Genève, Suisse
Cyril Porchet, Lausanne, Suisse
Laurence Rasti, Genève, Suisse
Virginie Rebetez, Lausanne, Suisse
Manon Wertenbroek, Lausanne/Paris, Suisse/France

Colloque international De B à X. Faire (l'histoire de) l'art depuis John Berger

Comité scientifique
Sarah Burkhalter, Institut suisse pour l'étude de l'art, Lausanne, Suisse
Noémie Etienne, Université de Berne, Suisse
Pascal Hufschmid, Musée de l'Elysée, Lausanne, Suisse
Intervenants
Katya Berger, Genève, Suisse
Alain Boillat, Université de Lausanne, Suisse
Sarah Burkhalter, Institut suisse pour l'étude de l'art, Lausanne, Suisse
Anna Dezeuze, Ecole supérieure d'art et de design Marseille-Méditerranée, Marseille, France
Noémie Etienne, Université de Berne, Suisse
Claire Farago, University of Colorado, Boulder, Etats-Unis
Matthew Harle, Barbican Centre, Londres, Royaume-Uni
Afshan Heuer, Musée de l'Elysée, Lausanne, Suisse
Khaled Hourani, Ramallah, Palestine
Pascal Hufschmid, Musée de l'Elysée, Lausanne
Charlotte Kent, Montclair State University, Montclair/New Jersey, Etats-Unis
Rianne Schoonderbeek, Museum Boijmans van Beuningen, Rotterdam, Pays-Bas
Le Bureau des positions (Joe Chaney, Huming Huang, Elias Kurdy, Primavera Gomes Caldas, Alice Griveau, Aurélien Meimaris, Hazel Watling), Ecole supérieure d'art et de design Marseille-Méditerranée, Marseille, France
Same Mdluli, Standard Bank Gallery, Johannesburg, Afrique du Sud
Tom Overton, Barbican Centre & Guildhall School of Music & Drama, Londres, Royaume-Uni
Ileana Parvu, Haute école d'art et de design, Genève, Suisse
Donald Preziosi, University of California, Los Angeles, Etats-Unis
Hannah Pröbsting, Musée de l'Elysée, Lausanne, Suisse
Aoife Rosenmeyer, Art + Argument, Zurich, Suisse
Peter J. Schneemann, Université de Berne, Suisse
Tina Sherwell, Birzeit University Museum, Palestine
Sharon Sliwinski, Western University, London/Ontario, Canada
Adam Jasper Smith, Ecole polytechnique fédérale, Zurich, Suisse



© Gregory Collavini



© Gregory Collavini

Photobooks.Elysée

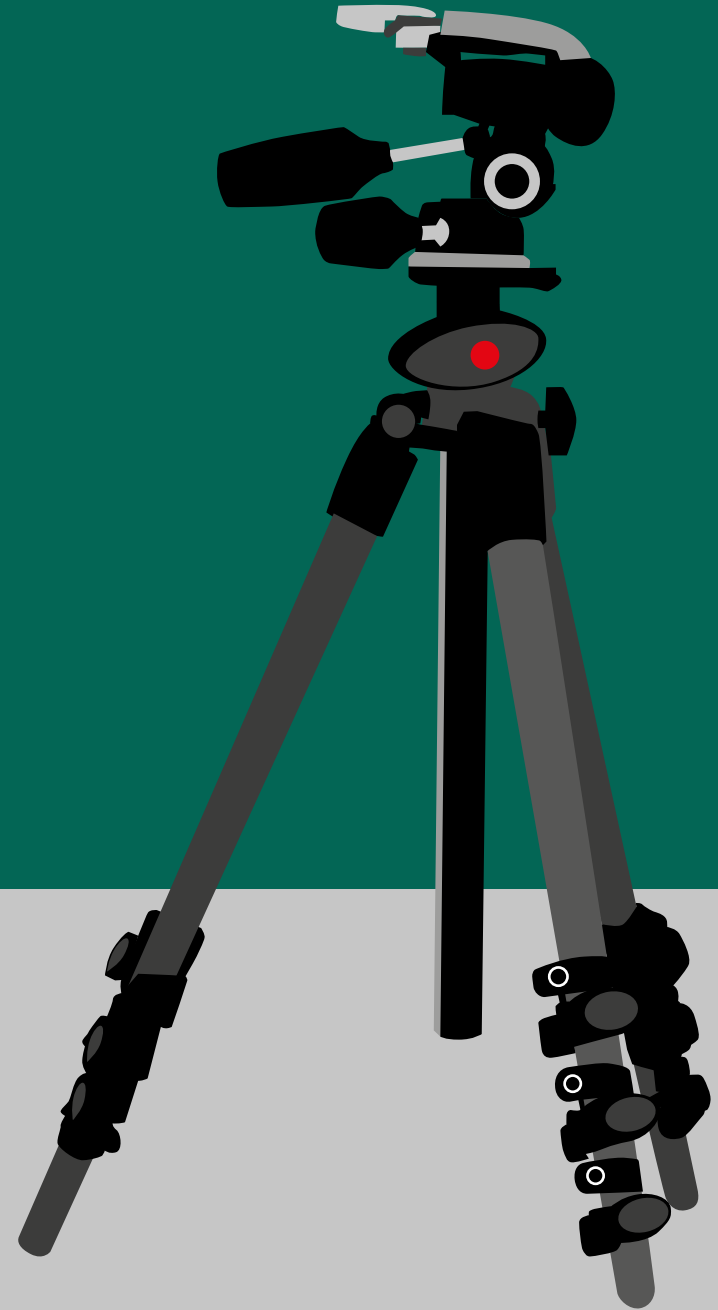
Le projet de numérisation de la bibliothèque du Musée de l'Elysée se poursuit. Le musée numérise environ 3000 livres de sa propre bibliothèque et plusieurs centaines d'ouvrages pour d'autres institutions. Par contre, la mise en ligne est reportée à 2019, la priorité pour 2018 étant l'optimisation de la chaîne de numérisation.

Œuvres numérisées en 5D

Le Musée de l'Elysée, le mcb-a et le mudac présentent leurs collections respectives de façon innovante. Ce projet pionnier, initié grâce au fonds de soutien Engagement Migros, vise à trouver de nouvelles solutions de numérisation et de présentation interactive accompagnées de programmes de médiation. Pour la première phase, les trois musées présentent des œuvres de leurs collections numérisées en 5D par la start-up Artmyn sous une rubrique du site Internet de PLATEFORME 10.



Soutenir



Prix Elysée, 3^e édition

Avec le soutien de Parmigiani Fleurier

Depuis son lancement en 2014, le Prix Elysée s'est imposé comme un prix de soutien à la production incontournable dans le milieu de la photographie. La qualité du partenariat entre le Musée de l'Elysée et Parmigiani Fleurier, l'expertise de leurs équipes respectives et le savoir-faire du musée dans l'accompagnement des artistes ont permis de créer des conditions de confiance et de qualité remarquables. Pour cette troisième édition, suite à la diffusion d'un appel à candidature traduit en 10 langues, 325 candidats de 49 nationalités ont présenté des projets inédits. Ce sont ainsi plus de 5530 images qui ont été visionnées par le comité de sélection interne au musée. Ce dernier était composé de Mélanie Bétrisey, Emilie Delcambre Hirsch, Marc Donnadieu, Lydia Dorner, Tatyana Franck, Pascal Hufschmid, Christelle Michel, Anastasia Nicolier et Hannah Pröbsting. Au final, les huit nominés, qui ont été annoncés publiquement à la Nuit des images, représentent la diversité des champs photographiques dont le musée se veut le défenseur :

- Laia Abril, née en 1986 à Barcelone
- Mathieu Asselin, Venezuela, né en 1973 à Aix-en-Provence
- Claude Baechtold, né en 1972 à Lausanne
- Alexandra Catiere, née en 1978 à Minsk, Biélorussie
- Alinka Echeverría, née en 1981 au Mexique
- Gregory Halpern, né en 1977 à Buffalo, New York
- Nicola Lo Calzo, né en 1979 à Turin
- Luis Carlos Tovar, né en 1979 à Bogota

La Nuit des images a également donné l'occasion au photographe Matthias Bruggmann de présenter son projet sur le conflit en Syrie, *Un acte d'une violence indicible*, pour lequel il a remporté la deuxième édition du Prix Elysée. Convaincu de l'importance et la portée de son travail, publié chez l'éditeur Xavier Barral, le musée lui a offert la possibilité d'en tirer également une exposition, présentée du 17 octobre 2018 au 27 janvier 2019.



© Mathilda Olmi

Nuit des images

La Nuit des images invite le public à fêter les images fixes et animées grâce à une programmation de qualité autour de la photographie, de la vidéo et du cinéma. Véritable tremplin pour de jeunes artistes prometteurs, l'événement permet de réunir des professionnels de l'art et de la photographie : photographes, commissaires, directeurs d'institution, journalistes, éditeurs, etc., dans une ambiance conviviale et festive.

Dans les différents espaces des jardins de l'Elysée, la programmation de cette huitième édition met l'accent sur trois Nuits thématiques : engagée, découverte et littéraire. Cette Nuit des images connaît une très belle affluence avec 6000 visiteurs qui peuvent découvrir le travail de 40 artistes et photographes.

Sur la grande scène, la soirée débute avec l'annonce des huit nominés de la troisième édition du Prix Elysée – Laia Abril, Mathieu Asselin, Claude Baechtold, Alexandra Catiere, Alinka Echeverría, Gregory Halpern, Nicola Lo Calzo et Luis Carlos Tovar – entourés de Parmigiani Fleurier, partenaire exclusif de ce prix. Matthias Bruggmann, lauréat de l'édition précédente du Prix Elysée, présente ensuite le travail qu'il a effectué depuis son élection, axé sur les conflits en Syrie. Suivent des discussions autour des principes humanitaires entre Manuel Bessler, Caroline Recher, Olga Maria Klimecki-Lenz, Mathieu Bernard-Reymond, Virginie Rebetez et Philippe Marc Stoll, entrecoupées par la projection de dix films traitant du même thème réalisés par des artistes suisses romands. Un hommage est ensuite rendu au célèbre photographe Josef Koudelka, avec un film produit par la fille de l'artiste, avant que Juliette Deschamps ne présente au public une performance vidéo en guise de clôture de l'événement.

En plus d'occuper le grand écran, la Nuit engagée s'installe dans une yourte aménagée pour l'occasion dans les jardins. *Dialogues sur l'humanité : affronter les images de conflit* invite le public à ralentir le processus de lecture des images, issues du projet photographique *A haunted world where it never shows* de Matthias Bruggmann, et à engager le dialogue avec les acteurs clés de l'aide humanitaire, du monde muséal et de la photographie. Cette activité est menée en collaboration avec Matthias Bruggmann, photographe et lauréat de la deuxième édition du Prix Elysée, l'équipe du musée ainsi que des membres du Comité international de la Croix-Rouge, de la Fédération internationale des Sociétés de la Croix-Rouge et du Croissant-Rouge, de la Croix-Rouge suisse, de Save the Children Suisse et de l'Aide humanitaire de la Suisse. Deux écrans présentent des projets engagés avec des travaux de Mounir Fatmi, Anne-Marie Grobet, Vivian Olmi, Susana Cabañero Rodríguez, Julien Magre, Nick Hannes, Giulia Mangione et Susan Barnett.

Le parcours de la Nuit découverte est plutôt axé sur des installations et performances comme celles de Nicolas Bamert, qui réalise au sol, et en direct, une fresque éphémère dessinant des décors architecturaux citadins grâce à des rubans adhésifs fluorescents. Aurélie Pétreil propose une variante de son installation présente au sein du musée dans le LabElysée. Dans la grotte, Rachel Rom crée une installation vidéo imposant au spectateur une perte de repère spatiotemporel. Le groupe Bébé belge propose quant à lui un mini-concert en fin d'après-midi.

La programmation de la Nuit littéraire s'inscrit dans la lignée de l'exposition en cours au musée, *Jean Dubuffet. L'outil photographique*, avec des lectures électriques et un projet du chinois Sun Yanchu. Dès 16h, le salon du livre On print connaît une belle affluence grâce à la participation de 13 éditeurs. De nombreuses signatures sont organisées pour permettre au public de rencontrer les artistes et d'échanger avec eux.

Pour cette huitième édition, l'accent est mis sur les animations pour le jeune public et les familles avec deux projets d'envergure. L'animation *Murmures*, réalisée par la Passerelle Culturelle, invite les visiteurs à créer une fresque collective sur les murs d'un mini-labyrinthe et à écouter des histoires de la collection de livres de photographie pour enfants du Musée de l'Elysée. Le public peut en outre se faire tirer un portrait décoiffant face à un canon à nuages. Pour le projet inédit *A couper le souffle*, le photographe Giona Mottura immortalise plus de 700 portraits, seuls ou en groupes, et les participants repartent avec leur cliché.

Afin de dynamiser et rendre plus attractive la communication de l'événement, les supports de communication font peau neuve : un nouveau dépliant voit le jour avec un plan des jardins plus graphique et pratique, et le site Internet est entièrement refondu.



© Gregory Collavini

Artistes de la 8 ^e Nuit des images
Laia Abril
Mathieu Asselin
Claude Baechtold
Nicolas Bamert
Susan Barnett
Bébé belge
Laurie Bellanca
Mathieu Bernard-Reymond
Rebecca Bowring
Matthias Bruggmann
Susana Cabañero Rodríguez
Sarah Carp
Alexandra Catiere
Juliette Deschamps
Alinka Echeverría
Caroline Etter
Mounir Fatmi
Anne-Marie Grobet
Yann Gross
Gregory Halpern
Nick Hannes
Mark Henley
Josef Koudelka
Nicola Lo Calzo
Julien Magre
Giulia Mangione
Giona Mottura
Vivian Olmi
Aurélie Pétreil
Cyril Porchet
Laurence Rasti
Virginie Rebetez
Rachel Rom
Luis Carlos Tovar
Manon Wertenbroek
Sun Yanchu
Les institutions ayant contribué à la programmation
Asia Photography Project
Association du Salopard
Collection de l'art brut
Direction du développement et de la coopération
La Compagnie La Nuit et Le Moment
La Filature
Passerelle Culturelle
Editeurs à On Print
Abstract
art&fiction
Artphilein Editions
b.frank books
ECAL Editions
Editions Centre de la photographie Genève
Editions Haus am Gern
Editions HEAD
Editions Macula
Images Vevey
Musée de l'Elysée
Oïga Editions/L'Imprévisible
ultra:editions
YET magazine



© Giona Mottura



© Gregory Collavini

Magazine ELSE by Elysée

La revue des photographies inédites

En 2018, *ELSE* poursuit son exploration de la diversité des pratiques photographiques contemporaines. Découvreur de talents à l'international, il présente des portfolios inédits de photographes émergents issus des cinq continents. En résonance, un portfolio central est dévolu, dans chaque numéro, aux collections du musée. Les fonds Ella Maillart et Paul Manfred ont été mis en lumière en 2018. Objet de collection à l'esthétique radicale, véritable plateforme curatoriale portée par des spécialistes de la photographie internationaux, la revue fait la part belle à la découverte. Les portfolios sont accompagnés de textes succincts qui laissent parler les images.

Produit sur les presses des prestigieuses imprimeries Genoud à Lausanne, garantes d'une qualité d'impression et d'une finition optimales, *ELSE* paraît une fois par an, en novembre, à l'occasion de Paris Photo.

La revue est distribuée en librairie (en Suisse par OLF/Heidiffusion, à l'international par Pollen) et est également en vente en ligne et sur abonnement via Dynapresse pour la Suisse et KDPresse pour l'étranger.

Comité éditorial
Jean-Christophe Blaser
Joshua Chang
Alexis Fabry
Tatyana Franck
Claude Hudelot
Erik Kessels
Jean-Hubert Martin
Martin Parr
Lars Willumeit



Faire rayonner

56



Art Museums of Switzerland

L'association des musées d'art suisses (Art Museums of Switzerland, AMoS) distribue à l'international un dépliant produit à 450'000 exemplaires et traduit en six langues dans le magazine dédié aux villes. De nombreuses actions marketing sont mises sur pied, principalement sur quatre marchés: l'Italie (présence à la Milano Design Week et campagne dans le magazine *Domus*), la France (présence à Art Paris et campagne dans *Connaissance des arts*), l'Espagne avec un guide culturel illustré et des histoires vidéo très ludiques), les Etats-Unis (campagne en ligne très remarquée dans le *New York Times*). En parallèle, de nombreuses thématiques sont développées sur les réseaux sociaux, l'art en public, les événements au musée, l'architecture, etc., sous le hashtag #artmuseumsofswitzerland. Un partenariat porteur est mis sur pied par l'association AMoS avec le confiseur Sprüngli, qui produit 5000 boîtes de chocolat avec un packaging original. L'assemblée générale de l'association est par ailleurs organisée au Musée de l'Elysée, fin octobre.

Réseau AMoS
Centre pour la photographie, Winterthour
Fondation Beyeler, Bâle-Riehen
Kunstmuseum, Bâle
Kunsthaus, Zurich
Kunstmuseum, Berne
MAMCO, Genève
MASI, Lugano
Musée d'art et d'histoire, Genève
Musée de l'Elysée, Lausanne
Musée du design, Zurich
Musée Tinguely, Bâle
Zentrum Paul Klee, Berne



Dans le monde

En 2018, le musée a exporté ses expositions dans quatre pays.

- Du 8 juin au 7 octobre 2018, *Charlie Chaplin. A Vision*, commissariat : Tatyana Franck et Carole Sandrin assistées de Justine Chapalay avec Cecilia Cenciarelli, responsable de recherche à la Cinémathèque de Bologne, Yuz Museum, Shanghai, Chine, 36'825 visiteurs.
- Du 22 juin au 16 septembre 2018, *Gus Van Sant*, commissariat : Matthieu Orléan, commissaire de l'exposition à La Cinémathèque française, avec la collaboration curatoriale de Lydia Dorner, Casa Encendida, Madrid.
- Du 15 septembre au 2 décembre 2018, *La Beauté des lignes. Chefs-d'œuvre de la collection Gilman et Gonzalez-Falla*, commissariat : Tatyana Franck et Pauline Martin assistées d'Emilie Schmutz, Propriété Caillebotte, Yerres, France, 16'566 visiteurs.
- Du 18 octobre 2018 au 17 mars 2019, *Leonard Freed. Worldview*, commissariat : Magnum Photos à partir d'un projet initial de William Ewing, Musée juif de Belgique, Bruxelles.



Actions presse

L'année 2018 est riche en occasions de diversifier les actions auprès de la presse, notamment autour des expositions. Ainsi, *La Beauté des lignes. Chefs-d'œuvre de la collection Gilman et Gonzalez-Falla* permet de consolider de nombreux contacts dans la presse anglophone et américaine (Swissinfo.ch, CNN Money Switzerland, Voice of America, World Radio Switzerland – avec qui un partenariat est conclu – ou la Mission permanente des Etats-Unis à Genève).

Durant la période estivale, les deux expositions présentées, *Jean Dubuffet. L'outil photographique* et *Jacques Henri Lartigue. La vie en couleurs*, font l'objet de retombées dans des supports de nature différente. Pour la première, qui avait été inaugurée aux Rencontres d'Arles et que la presse française avait largement relayée, plus de 80 retombées sont décomptées dans la presse suisse, sans doute un écho de la collaboration avec la Collection de l'art brut à Lausanne et du fait que la galerie Hauser & Wirth à Zurich montrait des œuvres de Dubuffet au même moment. Le caractère inédit des images en couleurs de Jacques Henri Lartigue séduit aussi la presse, qui lui consacre des reportages et portfolios (*Bolero*, *L'Alpe*, *Polka Magazine*) ou la deuxième de couverture du guide des expositions de l'été (*Beaux-Arts magazine*).

A l'automne, une stratégie de communication forte est déployée dans la presse autour d'une approche commune aux deux photographes Liu Bolin et Matthias Bruggmann, qui observent l'actualité et traduisent la complexité de la société. La télévision, la radio et les émissions qui ont trait à l'actualité et à la politique font ainsi l'objet d'actions ciblées, et un voyage de presse est organisé depuis Paris. En outre, le travail conjoint mené avec les éditions Xavier Barral permet d'obtenir de nombreuses retombées autour du travail de Matthias Bruggmann. La presse généraliste s'empare également des visuels très attractifs de Liu Bolin. Les résultats sont au rendez-vous, avec plus de 200 retombées pour ces deux expositions, soit 20% des retombées de l'année 2018.



Membres

Les Amis

Devenir Amis du Musée de l'Elysée, c'est plus qu'être membres, c'est vivre tout au long de l'année des rendez-vous passionnants autour de la photographie, à travers des expositions, visites commentées et activités exclusives.

Un programme riche et varié est concocté chaque année pour les Amis. En 2018, c'est plus d'une dizaine d'activités qui leur sont proposées : visites commentées au musée, aux Journées photographiques de Bienne, au Musée grürien, à la Collection de l'art brut et sur le site de PLATEFORME 10.

- 370 membres
- Chiffre d'affaires: CHF 15'000.–

Le Club

Créé en 2016, le Club rassemble des mécènes passionnés de photographie désireux de soutenir le développement du Musée de l'Elysée.

Une fois par mois, les membres ont accès à des activités exclusives en lien avec le monde de la photographie et de l'art contemporain. En 2018, ils ont bénéficié notamment de visites privées de chaque exposition du musée en présence des commissaires ou des artistes, de rencontres, d'une visite découverte des procédés photographiques du XX^e siècle. Un voyage au Mexique a été proposé aux membres autour de l'exposition *Hybrids. The Body as Imaginary* présentée au Museo del Palacio de Bellas Artes. Ils ont aussi pu participer à plusieurs foires d'art internationales et accéder à des visites privées dans d'autres musées partenaires.

Le Club a participé en 2018 au financement du catalogue de l'exposition *Liu Bolin. Le Théâtre des apparences*. Son succès est tel qu'il ne reste plus un seul exemplaire !

- 56 membres
- Chiffre d'affaires: CHF 17'000.–

Comité du Club 2018
Françoise Adam (trésorière)
Anne-Laure Bandle
Sophie Ciola (secrétaire)
Caroline d'Esneval (vice-présidente)
Derek Queisser de Stockalper
Alexandra von Oppenheim
Alexander Wolhoff
Julie Wynne (présidente)
Membres du Club 2018
Anouk Anouilh
Carole Beck
Anne-Claire Bisch-Saffioti
Antoine Boesch
Nathalie Buck
Juan Ciola
Antoine Cornet
Lorenzo Croce
Thierry Dana
Yves Dana
Diane de Cerjat
Alexis de Maud'Huy
Anne-Laure de Rham
Clémence de Weck
Guillaume d'Esneval
Virginie Nolen de Pourtalès
Sandra de Pourtalès
Olivier et Auriane de Tilière
Virginia Drabbe-Seemann
Vernon Dubner
Bernard et Carine Dutoit
Gerardo Ganis
Isabelle Harsch
Mario Izzo
Christel Johnsson
Victoria Kemanian van Wesel
Clara Kessi
Philippe et Elena Lang
Eveline Lévy
Filippo Lurà
Nathalie Monbaron
Tania Nuchowicz
Mathilde Ravano
Elena Sampedro
Roland Sauter
Alain et Véronique Soulier
Youssef Vahabzadeh
Nicole Vallotton
Cedrine Vonovier
Muriel et Ariane Waldvogel Huang
Ariane Waldvogel
Anne-Fabienne Weitsch-Dick
Sophie Weitsch
Emanuele Zanon di Valgiurata

Le Cercle
Depuis sa création en 2008, l'association du Cercle des mécènes soutient le Musée de l'Elysée et participe à son rayonnement. Le Cercle a notamment financé plusieurs publications réalisées par le musée telles que des catalogues d'exposition, le magazine <i>ELSE</i> et le livre <i>Le Musée de l'Elysée – 30 ans de photographie</i> .
Des pré-vernissages et des visites privées commentées par les artistes et les commissaires des expositions sont proposés aux membres à l'occasion de chaque exposition. Ils se voient également proposer un voyage annuel en lien avec les expositions itinérantes du musée ou dans le domaine de la photographie ainsi que des visites d'expositions de photographie et d'art, en Suisse comme à l'étranger.
En 2018, les membres ont eu le plaisir de se rendre en septembre au Liban, pour y visiter notamment la foire d'art de Beyrouth. Ils ont également bénéficié de visites privées d'expositions ou de galeries en Suisse romande, ainsi que d'une visite du chantier de PLATEFORME 10 avec les architectes de l'Etat de Vaud.
• 75 membres
Comité du Cercle 2018
Arnaud et Nathalie Brunel
Maud Carrard (vice-présidente)
Luc Estenne
Nicole Gaulis
Tatiana Hervieu-Causse (trésorière)
Simon Johnson
François Kaiser (secrétaire)
Camilla Rochat (présidente)
Marina Siegwart
Erol Tocker
Monique Vernet
Membres du Cercle 2018
Louise Baring
Léon Benusiglio
Marc et Nathalie Berrebi
Jean-Christophe Blaser
Robert et Janet Briner
Sylvie Buhagiar
Jean-Pierre et Monique Clavien
Alexandra Cook
Richard de Tscharnier
Olivier Daulte
Françoise Demierre Morand
Danielle de Planta
Nicholas Elton
Françoise Etienne
Jean-Claude Falciola
Patrick et Perrine Fenal
Eric Franck
Charles et Céline Fribourg
Etienne et Nicole Gaulis
Daniel Girardin

François et Natalia Goumaz
Catherine Haccius
Béatrice Helg
Bénédict Hentsch
Yves Hervieu-Causse
Andreas et Rosalie Hoffmann
Jean Hottinger
Frank William et Régina Hugi
Gabrielle Johnson
Meri Kaiser
Edouard Lambelet
Guillaume et Danielle Lejoindre
Fabienne Levy Dente
Blaise Meyrat
Henry et Ana Morgan
Christopher Mouravieff-Apostol
Alain et Isabelle Nicod
Harald et Gil Nieuwland
Edgar Philippin
Christian Pirker
Jérôme Prochiantz
Jacky et Ruth Rezzonico
Jean-Philippe Rochat
Marie-Louise Stoffel
Simon Studer
Olivier Vernet
Membres Cercle entreprise Banque Lombard Odier & Cie SA/2018
Marc et Sabine Corminboeuf
Philippe Carrard
Caroline Mingard

Partenaires

Le Musée de l'Elysée fédère et entretient un réseau de soutiens variés de nature individuelle (Amis, Cercle et Club), philanthropique (fondations donatrices), publique (Etat de Vaud et Ville de Lausanne) et privée (entreprises partenaires).

- Partenaires
- Parmigiani Fleurier

En 2018, l'actualité du Prix Elysée (lancement de la troisième édition, annonce des huit nominés à la Nuit des images, publication de leur livre et exposition de Matthias Bruggmann) a permis de pleinement exprimer l'ambition du partenariat entre le Musée de l'Elysée et la maison horlogère, son partenaire global, qui vise à soutenir des artistes dans la production de nouvelles œuvres et le développement de leur carrière.

• Engagement Migros

Officialisé en mai 2016, le partenariat avec le fonds de soutien Engagement Migros permet de lancer un projet pionnier d'expérimentation du numérique. Etendu aux deux autres musées de PLATEFORME 10, le projet fédère les trois institutions autour des questions de numérisation. Il permet de s'interroger sur le rôle et la place du numérique dans le musée et de définir une vision commune, notamment en matière de médiation numérique. Le colloque *Le musée au défi. Quels rôles pour l'innovation numérique ?* marque un important jalon de ce projet.

• PKB Privatbank AG

Partenaire privilégié du musée, PKB Privatbank le soutient dans la valorisation de ses collections, en particulier le fonds René Burri, et la production de ses expositions. En 2018, PKB a choisi de s'associer à l'exposition *Jean Dubuffet. L'outil photographique*.

• UBS

Dans le cadre de la Nuit des images depuis 2012, la banque UBS poursuit son important soutien en s'associant à l'animation *A couper le souffle*. Plus tard dans l'année, le Musée de l'Elysée présente l'exposition *Les couleurs du voyage. Photographies de Nicolas Bouvier* dans le hall de l'agence UBS de la place Saint-François à Lausanne. Cette collaboration permet de valoriser et faire découvrir à la clientèle de la banque des fonds photographiques conservés dans les collections du Musée de l'Elysée.

• Retraites Populaires

Fidèle partenaire de la Nuit des images depuis la première édition, Retraites Populaires s'associe à une animation dédiée au jeune public et aux familles. En 2018, ce précieux soutien a permis la réalisation de l'activité *Murmures*. En outre, Retraites Populaires met à disposition du mobilier pour enfants qui contribue au bon déroulement de l'événement.

- Fondations et mécènes
- Office fédéral de la culture

L'Office fédéral de la culture (OFC) octroie un important soutien, réparti sur cinq ans, au Musée de l'Elysée. Cette contribution est décernée sur concours et dans le cadre de l'Ordonnance du Département fédéral de l'intérieur instituant un régime d'encouragement des musées, des collections et des réseaux de tiers en vue de la sauvegarde du patrimoine culturel. Ce soutien a permis d'entamer l'ambitieux projet du chantier des collections, d'accompagner des actions de médiation culturelle et de communication. Il a permis en outre de débiter la traduction du site Internet dans les trois langues nationales. Les grands axes concernés par le soutien de l'OFC sont : renforcer la participation culturelle et la cohésion sociale, encourager la création et l'innovation du travail muséal et de la coopération, assurer la conservation et l'entretien des collections.
- Loterie Romande

L'Organe vaudois de répartition du bénéfice de la Loterie Romande est un soutien capital qui permet de réaliser des projets ambitieux et majeurs. Cette importante contribution a rendu possible la réalisation de l'exposition *La Beauté des lignes. Chefs-d'œuvre de la collection Gilman et Gonzalez-Falla*, la huitième édition de la Nuit des images et la programmation 2018 du LabElysée.
- Fondation Coromandel

La Fondation Coromandel s'est engagée à soutenir le projet de sauvegarde et de restauration des archives photographiques Suzi Pilet. Cette précieuse contribution permet non seulement d'inventorier, de restaurer et de conditionner cette archive, mais aussi de construire une connaissance approfondie du travail de la photographe.
- Fondation BNP Paribas Suisse

Le musée est très heureux d'entamer un nouveau partenariat avec la Fondation BNP Paribas Suisse. De 2012 à 2014, la Fondation l'avait accompagné dans la restauration et la valorisation du fonds Chaplin. De 2018 à 2020, elle est partenaire principal du LabElysée.
- Fondation de Famille Sandoz

Soutien majeur dans la vie du musée et de ses activités, la Fondation de Famille Sandoz accompagne le musée dans la réussite de ses projets et permet la mise en œuvre de projets ambitieux et novateurs.
- Fondation Leenaards

La Fondation Leenaards a soutenu le projet pilote *MEMORIA* mené entre le Musée de l'Elysée, la Collection de l'art brut, l'association Alzheimer Vaud, Pro Senectute Vaud et Action culturelle Alzheimer. L'idée première de ce projet novateur est de créer des ponts entre les personnes atteintes de la maladie d'Alzheimer et l'art. Et ce, au travers de diffé-

- rents domaines d'action et d'un programme adapté qui permettent d'aller à la rencontre de personnes qui, en raison de leur maladie, sont particulièrement exposées au risque d'isolement social. Le projet pilote se termine en 2019.
- Memoriav

Association pour la sauvegarde de la mémoire audiovisuelle suisse
L'association Memoriav a contribué de manière significative au projet d'envergure de sauvetage des négatifs souples du fonds d'archives de l'atelier de Jongh (env. 152'800). Le chantier a débuté en 2018 et se poursuit en 2019. Les travaux et les mesures comportent le tri, le reconditionnement et l'inventaire des négatifs souples, la conservation au froid de la partie la plus sensible ainsi que la restauration, la numérisation et le catalogage d'une sélection de négatifs.
- Fondation Le Cèdre

L'intention de la Fondation est de mettre en œuvre une entité d'utilité publique à la mémoire des fondateurs. La Fondation Le Cèdre apporte un soutien constant au musée, depuis de nombreuses années, sur des projets spécifiques comme le chantier des collections ou Elysée.PhotoBooks. Ce soutien a notamment permis d'initier le chantier du fonds d'archives de l'atelier de Jongh.
- Société Académique Vaudoise

Le soutien de la Société Académique Vaudoise a permis la réalisation du catalogue d'exposition *La Beauté des lignes. Chefs-d'œuvre de la collection Gilman et Gonzalez-Falla*.
- Ville de Lausanne

Partenaire de la Nuit des images depuis de nombreuses années, la Ville de Lausanne crée également de nombreuses synergies et collaborations avec d'autres institutions lausannoises.

Partenaires du Musée de l'Elysée en 2018
Partenaire horloger exclusif, partenaire global
Parmigiani Fleurier
Partenaires privilégiés
Engagement Migros
PKB Privatbank
Partenaires principaux
UBS
Retraites Populaires
Soutiens privés, mécènes et institutionnels
Office fédéral de la culture
Loterie Romande
Yuz Foundation
Fondation Coromandel
Fondation BNP Paribas Suisse
Fondation de Famille Sandoz
Fondation Leenaards
Memoriav
Fondation Le Cèdre
Société Académique Vaudoise
Ville de Lausanne
Donation privée
Le Cercle
Le Club
Les Amis
Entreprises partenaires
Hôtel Beau-Rivage Palace
Champagne Barons de Rothschild
Château Clarke
Château La Bâtie
Uniquement Vötre
Ginox
Messieurs.ch
Partenaires médias
Bolero
Espaces Contemporains
Polka
Le Temps



Réseau de compétences

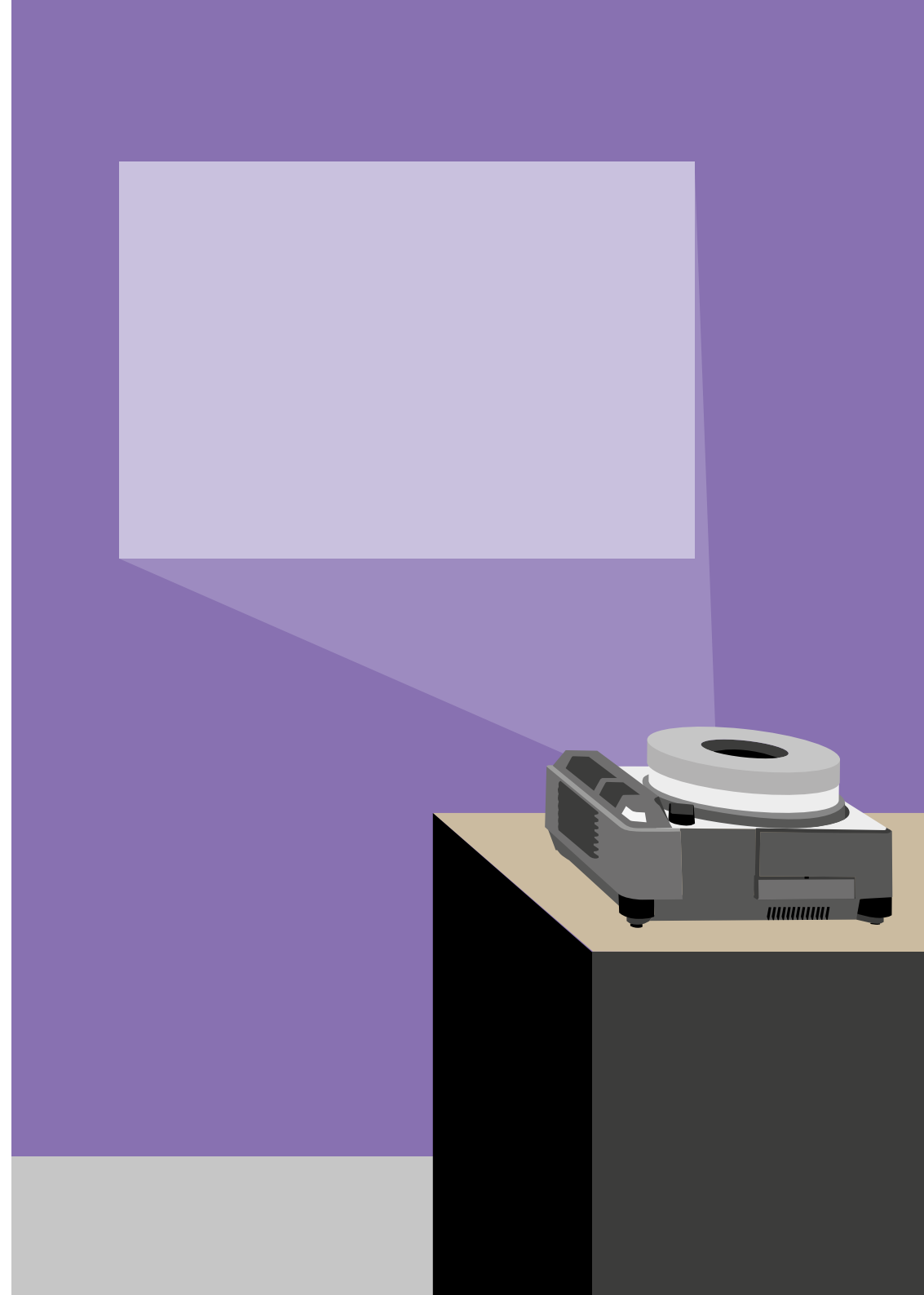
Tables rondes
Centre culturel suisse <i>Réception critique de « Un acte d'une violence indicible de Matthias Bruggmann »</i> Centre culturel suisse, Paris Lydia Dorner
Chambre vaudoise de commerce et industrie Palais de Beaulieu, Suisse Tatyana Franck
Colloque PLATEFORME 10 <i>Le musée au défi. Quels rôles pour l'innovation numérique ?</i> Université de Lausanne, Suisse Tatyana Franck
Fondation Leenaards <i>ArtsInfo & Restauration</i> Lausanne, Suisse Tatyana Franck
Forum des 100 Université de Lausanne, Suisse Tatyana Franck
Nestlé Skin Health—World Trade Center <i>Innovation while having fun</i> <i>Memoria, un projet pilote destiné aux personnes atteintes d'Alzheimer</i> Lausanne, Suisse Afshan Heuer
Foire du Valais Journée de la culture <i>Art et science : quelles synergies aujourd'hui et demain ?</i> Martigny, Suisse Pascal Hufschmid
Festival du film et forum international sur les droits humains de Genève Musée de l'Elysée, Courrier international et Médecins sans frontières (MSF) <i>Comment naissent les images de la détresse humaine ?</i> Genève, Suisse Caroline Recher
Centre des sciences historiques de la culture (SHC) Dix ans de dialogue : SHC fête ses partenaires <i>Travaux photographiques</i> Université de Lausanne, Suisse Manuel Sigrist
Conférences
PLATEFORME 10. <i>Un nouveau quartier des arts</i> Lausanne Palace & Spa, Suisse Tatyana Franck
FLORIEP <i>Dans la vie de</i> Genève, Suisse Tatyana Franck
Career Woman's Forum <i>Career as a Museum Director</i> Genève, Suisse Tatyana Franck
Palacio de Bellas Artes–Instituto Nacional de Bellas Artes <i>Hybrids. The Body as Imaginary</i> Mexico, Mexique Tatyana Franck
Uni 3 <i>Les musées au XXI^e siècle : perspectives et réalités</i> Genève, Suisse Tatyana Franck
Club du Lundi <i>Plus qu'un musée, le Musée de l'Elysée est un point de vue</i> Genève, Suisse Tatyana Franck
Département de la formation, de la jeunesse et de la culture <i>Musée de l'Elysée</i> Lausanne, Suisse Tatyana Franck

Yuz Museum <i>Charles Chaplin's Timeless Photography Legacy at the Musée de l'Elysée</i> Shanghai, Chine Tatyana Franck
Commission de gestion de l'Etat de Vaud <i>Musée de l'Elysée</i> Lausanne, Suisse Tatyana Franck
Culture & Business Congrès international sur la recherche de fonds dans le secteur culturel <i>The Prix Elysée: a case study of an innovative public-private partnership</i> New York, Etats-Unis Pascal Hufschmid
Culture & Business Congrès international sur la recherche de fonds dans le secteur culturel <i>Investing in Trust: Placing People at the Heart of Your Fundraising Strategy</i> Canberra, Australie Pascal Hufschmid
Memoriav <i>Le patrimoine photographique à l'ère numérique</i> Université de Lausanne, Suisse Nora Mathys
Colloque international De B à X. <i>Faire (l'histoire de) l'art depuis John Berger</i> <i>Space and Temporality: Schwitters, Moholy-Nagy and the 1929 New Typography Exhibition</i> Lausanne, Suisse Hannah Pröbsting
Festival du film et forum international sur les droits humains de Genève <i>Présentation du film d'Agnès Geoffray « Temporary Shelter »</i> Genève, Suisse Caroline Recher et Pascal Hufschmid
ArtTech Foundation <i>ArtTech Forum 2018</i> HEAD, Genève, Suisse Manuel Sigrist
Connaissance 3 <i>D'Abu Dhabi à l'Elysée : les musées du XIX^e siècle</i> Casino de Montbenon, Lausanne, Suisse Manuel Sigrist
Memoriav <i>Le patrimoine photographique à l'ère numérique</i> Université de Lausanne, Suisse Manuel Sigrist
Conférences/ateliers
IMD Business School <i>The Medium Is the Message</i> Lausanne, Suisse Afshan Heuer et Pascal Hufschmid
IMD Business School <i>Beyond Business: How Can Leaders Impact Society</i> Lausanne, Suisse Afshan Heuer et Pascal Hufschmid
Commissariat/publication
Galerie Jean Fournier <i>Simon Hantai, Paris, 1948–1955</i> Du 14 décembre 2017 au 20 janvier 2018 Paris, France Marc Donnadieu
Musée d'art moderne André Malraux <i>Né(e)s de l'écume et des rêves</i> Du 5 mai au 9 septembre 2018 Le Havre, France Marc Donnadieu
Palacio de Bellas Artes–Instituto Nacional de Bellas Artes Museo Nacional de Antropología <i>Hybrids. The Body as Imaginary</i> Du 6 mars au 27 mai 2018 Mexico, Mexique Tatyana Franck

Publications/participations
<i>Sophie Kuijken</i> <i>Le Don d'une présence au monde</i> Editions Racine Marc Donnadieu
<i>Guernica, l'actualité à l'épreuve de l'image</i> Editions Gallimard/Musée national Picasso-Paris Marc Donnadieu
Dake and Dinos Chapman Revue Pinault Collection Numéro 11 Marc Donnadieu
<i>Mathieu Gafsou H+</i> Editions Actes Sud Lydia Dorner
<i>Emmanuelle Bousquet Stigmaté</i> Filigranes Editions Tatyana Franck
<i>Across Boundaries – Beirut Art Fair</i> <i>Focus on Lebanese Photography</i> Edition Beirut Art Fair Tatyana Franck
<i>Embracing Complexity at the Museum</i> Art & Museum Magazine Hannah Pröbsting
Participations
Ferme des Tilleuls Comité d'honneur <i>Colossal d'art brut Organugamme</i> Renens, Suisse Tatyana Franck
Musée Rath Comité scientifique exposition <i>Une Odyssée photographique. Fred Boissonnas et la Méditerranée</i> Genève, Suisse Tatyana Franck
Orchestre de la Suisse Romande Projet photographique <i>Centenaire</i> Genève, Suisse Tatyana Franck
Jurys
Foto-festival Lodz <i>Grand Prix 2018 Foto-festival</i> Lodz, Pologne Lydia Dorner
Kaunas Photo Festival <i>Kaunas Photo Star 2018</i> Kaunas, Lituanie Lydia Dorner
Association for Postdocs in Natural Sciences, EPFL-UNIL <i>[Figure 1.A.] The Scientific Art Exhibition : 2^e édition</i> Lausanne, Suisse Lydia Dorner
Art Basel <i>Swiss Design Award</i> Bâle, Suisse Tatyana Franck
Paris Photo <i>Carte Blanche Etudiant</i> Paris, France Tatyana Franck
PLATEFORME 10 <i>Concours Mobilier urbain</i> Lausanne, Suisse Tatyana Franck
EPFL Design Review Session <i>The Augmented Museum</i> Lausanne, Suisse Hannah Pröbsting
Jury/présidence
Fonds national suisse de la recherche scientifique <i>Concours d'images scientifiques</i> Lausanne, Suisse Pascal Hufschmid

Conseils de fondation/membres
PLATEFORME 10 Lausanne, Suisse Tatyana Franck
Fondation Fotostiftung Winterthur, Suisse Tatyana Franck
Association Art Museums of Switzerland Zurich, Suisse Tatyana Franck
Institut suisse pour la conservation de la photographie Neuchâtel, Suisse Tatyana Franck
Memoriav - Réseau de compétences photographie Berne, Suisse Tatyana Franck
Musée suisse de l'appareil photographique Vevey, Suisse Tatyana Franck
Commission fédérale du design Berne, Suisse Tatyana Franck
Fondation René Burri Secrétaire générale Lausanne, Suisse Tatyana Franck
Conseil d'administration de la Fondation Henri Cartier-Bresson Trésorière Paris, France Tatyana Franck
Alpine chapter of Young Presidents' Organization Texas, Etats-Unis Tatyana Franck
Lectures de portfolios
Kaunas Photo Festival <i>Riverside Portfolio Reviews</i> Kaunas, Lituanie Lydia Dorner
Festival Les Boutographies Montpellier, France Lydia Dorner
Festival No'Photo Lecture de portfolios en vue de <i>L'Ecran des Genevois</i> (édition 2019 de No'Photo) Genève, Suisse Pascal Hufschmid
TransEurope Portfolio Reviews/PhotoEspaña Madrid, Espagne Pascal Hufschmid
Formations/interventions
ICOM Suisse <i>Les adolescents au musée – PixElysée</i> Musée international de la Croix-Rouge et du Croissant-Rouge Genève, Suisse Stéphane Chapuis
Voyages d'étude
Zentrum für Kunst und Medien Karlsruhe Museum Frieder Burda Karlsruhe et Baden-Baden, Allemagne Equipe du pôle public
Ateliers
Bureau de l'égalité <i>Journée Oser tous les métiers</i> Musée de l'Elysée, Lausanne Plusieurs collaborateurs du musée

Se projeter



PLATEFORME 10

Vision commune

La vision commune aux trois institutions pour PLATEFORME 10 est élaborée en 2018 par le Comité de direction et validée par la délégation du Conseil d'Etat comme suit:

Nom : PLATEFORME 10, quartier des arts, Lausanne

Vision : Une plateforme culturelle transdisciplinaire pour toutes et tous

Mission : Dans une perspective d'innovation et de rayonnement, trois musées, le Musée cantonal des beaux-arts (mcb-a), le Musée de l'Elysée et le mudac s'engagent à ce que PLATEFORME 10 soit un acteur ouvert sur la société. Sa mission est d'éveiller et d'élargir la curiosité de tous les publics en leur offrant un espace de découverte, d'échange, d'apprentissage, d'expérimentation, d'émerveillement, mais aussi de loisirs et de contemplation.

Collaborations internes et transversales

En soutien du Comité de direction et afin de consolider les collaborations entre les institutions et PLATEFORME 10, plusieurs groupes de travail sont mis sur pied autour de la conservation, la mutualisation, la pose de la première pierre Musée de l'Elysée/mudac, l'informatique, les manifestations inaugurales du mcb-a et l'organisation de Communicating the Arts à Lausanne (les groupes de travail administration, communication et médiation existant déjà).

Afin de cibler les besoins en matière de systèmes de billetterie et de choisir une solution commune qui pourrait être compatible avec d'autres prestataires (musées lausannois ou Lausanne Tourisme), le groupe de travail administration a proposé de mettre en commun les recherches de chaque institution. Un cahier des charges en fonction des besoins et des modes de fonctionnement a été établi pour lancer un appel d'offres public en 2018. Le choix s'est porté sur l'entreprise Secutix.

Dans le programme de législature 2017-2022, le Conseil d'Etat s'engage à mettre en œuvre la mutualisation des prestations des trois musées. Le groupe de travail créé dans ce cadre travaille sur un rapport relatif aux secteurs de mutualisation ainsi que leurs composantes. L'objectif est d'avoir une vision claire de ce qui se mutualise entre les trois musées et que la mutualisation démarre avec le déménagement du mcb-a sur le site de PLATEFORME 10.

Tout au long de 2018, un groupe de travail médiation culturelle a travaillé sur la vision et la mission de la médiation culturelle de PLATEFORME 10 et

élaboré un projet d'envergure concernant l'accessibilité des trois musées et du site. Un condensé de cette vision sera publié dans la revue *PatrimoineS. Collections cantonales vaudoises*.

Evénements publics sur le site

Deux événements phares ponctuent l'année 2018 sur le site de PLATEFORME 10:

Samedi 2 juin de 10h à 17h, une journée portes ouvertes permet à près de 1500 personnes de découvrir l'intérieur du bâtiment du futur mcb-a, se promener sur le site, imaginer le futur musée Elysée-mudac et rencontrer les équipes. Activités pour enfants, interventions artistiques, petite restauration et visites guidées sont proposées aux visiteurs qui profiteront, ravis et émerveillés, de cette initiative. Le mcb-a, en préfiguration de son ouverture, organise d'ailleurs fin août l'exposition *Balthus Unfinished* mise en scène par Robert Wilson et annonce, lors d'une conférence de presse en novembre, son ambitieux programme inaugural.

Vendredi 5 octobre, la pose de la première pierre du Musée de l'Elysée/mudac se déroule devant plus de 450 personnes, représentant les milieux politiques et culturels ainsi que les mécènes et partenaires du projet. La « première pierre » prend la forme d'un cube en marbre blanc en deux parties conçu par les architectes Aires Mateus pour symboliser la réunion de deux institutions aux identités distinctes au sein d'un même bâtiment. Pour cette cérémonie, le mudac et le Musée de l'Elysée ont invité le photographe vidéaste Julien Gremaud et les graphistes de Swiss Typefaces à imaginer une intervention vidéo qui se concentre sur le geste architectural de la première pierre tout en y intégrant les « mots » demandés expressément pour cet événement aux artistes, photographes, designers et donateurs qui ont écrit l'histoire des deux musées. Des mots symboliques qui traduisent leurs rêves et leurs attentes pour ce futur écrin du design et de la photographie.

Par ailleurs et afin de matérialiser, au niveau scolaire, le changement qui s'opère dans la ville de Lausanne, l'association Ville en tête est mandatée à la rentrée 2018 pour proposer un atelier et sensibiliser les enfants aux transformations de la ville de Lausanne et à l'émergence de nouveaux musées.



© Aires Mateus



© J. B. Sieber/ARC

Inspiration

A l'occasion d'une journée au vert pour les équipes des trois musées, organisée début septembre, Michel Gagnon, directeur du LAC à Lugano et Vincent Baudriller, directeur du Théâtre de Vidy ont livré leurs expériences liées à la gestion d'une structure culturelle plurielle, thème qui touche de très près le projet PLATEFORME 10.

A l'échelle du Musée de l'Elysée, quinze collaborateurs font par ailleurs un déplacement au Zentrum für Kunst und Medientechnologie à Karlsruhe en décembre dans le cadre de l'exposition *Living in Digital Worlds*. L'objectif est la recherche d'inspiration au niveau notamment de la gestion d'un centre pluridisciplinaire et des pratiques innovantes en termes de conception d'expositions et de partage d'expériences avec le public.

Événements publics à PLATEFORME 10

- Visite, rencontre et brunch pour les voisins de PLATEFORME 10
- Journée portes ouvertes et visite du chantier
- Ateliers scolaires de sensibilisation à la culture du bâtiment



Musée de l'Elysée et
Fondation de l'Elysée

Le Musée de l'Elysée est une institution de l'Etat de Vaud. Il bénéficie du soutien d'une fondation de droit privé, la Fondation de l'Elysée.

Une institution cantonale

Le Musée de l'Elysée est une institution cantonale rattachée au Service des affaires culturelles (SERAC) de l'Etat de Vaud. A ce titre, il bénéficie d'un budget régulier et permanent pour ses activités, notamment d'inventaire, de conservation, de médiation culturelle et de mise en valeur de ses collections.

Le Service des affaires culturelles est rattaché au Département de la formation, de la jeunesse et de la culture. Le SERAC gère les musées cantonaux et la Bibliothèque cantonale et universitaire de Lausanne. Il est également en charge du patrimoine mobilier et immatériel et de la promotion et de l'encouragement à la culture. La mission du SERAC est de gérer les bibliothèques et musées cantonaux et d'encourager la culture dans le canton en répondant aux besoins des acteurs culturels professionnels et de la population.

Département de la formation, de la jeunesse et de la culture
Cesla Amarelle, Conseillère d'Etat et Cheffe du Département de la formation, de la jeunesse et de la culture
Service des affaires culturelles
Nicole Minder, Cheffe du Service des affaires culturelles
Patricia Ith, secrétaire
Nicolas Gyger, adjoint
Karine Kern, secrétaire
Sophie Donche Gay, adjointe
Ariane Devanthéry, coordinatrice patrimoine mobilier et conservatrice patrimoine immatériel
Myriam Valet, médiatrice culturelle
Hervé Monnerat, adjoint
Rosaria Seggio, secrétaire
Marie-Christine Galliker, secrétaire

Une fondation de droit privé

La Fondation de l'Elysée, une fondation pour la photographie, est une fondation de droit privé (selon l'article 80 du Code civil suisse). Il s'agit d'une fondation d'utilité publique à but non lucratif dont le siège est à Lausanne. Créée en 1988, elle a pour but de constituer une collection de photographies déposée au Musée de l'Elysée. Elle permet également de soutenir le musée dans ses projets en recherchant des partenariats avec des institutions publiques et privées, des banques, des entreprises ou des mécènes. La Fondation a ainsi pu financer de nombreux achats. Elle permet au musée de réaliser des projets ambitieux de dimension nationale et internationale et participe au nécessaire financement de la recherche historique et des publications.

Le Conseil de fondation se réunit deux fois par année ; il est composé d'un président, de huit membres et d'un comité exécutif. Son rôle est de veiller à la bonne gestion financière de la Fondation de l'Elysée. L'organe de révision est Ofisa SA, Lausanne.

Conseil de fondation
Jean-Claude Falcicola, Président
Membres
Sylvie Buhagiar
Eliane Chapuis
François Kaiser
Nicole Minder
Jacques Pilet
Camilla Rochat
Marco Solari
Julie Wynne
Comité exécutif
Marc Donnadiou
Tatyana Franck
Sinje Kappes

Budget 2018

L'année 2018 est une année stable en termes de revenus et de dépenses. Le Musée de l'Elysée fonctionne avec deux budgets distincts, celui de l'Etat de Vaud et celui de la Fondation de l'Elysée. Deux comptabilités séparées sont tenues, à l'Etat de Vaud sur SAP, à la Fondation de l'Elysée sur SAGE. Un croisement des deux comptabilités est nécessaire afin d'assurer un suivi par projet, dont le financement est souvent mixte. La comptabilité de la Fondation de l'Elysée a enregistré 8980 écritures en 2018, celle de l'Etat de Vaud 750 écritures. Total des charges : CHF 6'322'000.-

Budget de fonctionnement Etat de Vaud 2018	
Charges en CHF	
Frais de personnel	2'215'000.-
Collections, restauration et achats	258'000.-
Projets de valorisation et innovations	118'000.-
Charges d'exploitation, loyers, assurances	491'000.-
Total	3'082'000.-

La situation financière de la Fondation de l'Elysée est stable grâce au soutien des nombreux partenaires et mécènes. Les projets suivants ont notamment pu voir le jour grâce à de précieux soutiens : Prix Elysée, Nuit des images, les projets d'innovation, les œuvres numérisées en 5D, le colloque international PLATEFORME 10, LabElysée, Photobooks. Elysée, le Studio, L'art pour tous : des photographies à toucher, MEMORIA, les expositions et les catalogues du musée, le magazine *ELSE*, le chantier des collections, la restauration d'œuvres, la politique de communication trilingue.

Budget de fonctionnement Fondation de l'Elysée 2018	
Produits en CHF	
Sponsoring/dons	2'060'000.-
Recettes	880'000.-
Subvention d'Etat de Vaud	300'000.-
Total	3'240'000.-
Charges en CHF	
Frais de personnel	1'280'000.-
Collections	85'000.-
Projets de valorisation et innovations	1'442'000.-
Marketing et communication	120'000.-
Librairie et Café	133'000.-
Versement billetterie Etat de Vaud	130'000.-
Divers	50'000.-
Total	3'240'000.-

Espaces d'accueil et prestations de services

Les espaces d'accueil du Musée de l'Elysée comprennent une librairie boutique, le Café Elise avec son incontournable Photomaton argentique, et une salle de conférence. Le mobilier signé – chaises vintage et tables de Charles et Ray Eames, lampes de Verner Panton – a été mis à disposition par Uniquement Vôtre, et la bibliothèque qui unit café, accueil et librairie est conçue par l'architecte Jean-Gilles Décosterd. Quant au bar, il a été mis en place par la société Ginox.

Librairie boutique

Depuis sa création en 1998, la librairie offre un vaste choix de nouveautés, de monographies, d'ouvrages sur l'histoire et la technique de la photographie, de publications en langues étrangères et de revues d'art. Elle propose aussi des cartes postales et des objets souvenirs, ainsi que les affiches et publications du musée. Des séances de signature, des rencontres et des présentations liées à des parutions y sont régulièrement organisées.

www.shop.elysee.ch

La boutique en ligne regroupe 150 produits édités par le musée : publications, affiches ou encore tirages limités, ainsi qu'une sélection d'ouvrages de la librairie.

Café Elise

Le Café Elise propose thé, café, jus, boissons rafraîchissantes, bières et vins ainsi que divers snacks sucrés et salés pour les visiteurs. C'est également l'espace de restauration pour tous les vernissages et événements du musée. Trois fois par année, un brunch dominical a lieu au café Elise. Le succès est au rendez-vous : les brunchs affichent complet et les estomacs sont conquis!

Location et privatisation

La Salle Lumière, salle de conférence, et le Café Elise peuvent être privatisés pour un événement, un séminaire, une réunion ou une réception.

Chiffre d'affaires en CHF	
Librairie	
catalogues des expositions	78'369.-
autres livres	102'705.-
articles boutique	28'506.-
affiches	13'115.-
autres produits	735.-
braderie de la librairie	5'624.-
Café Elise	
Manifestations (privatisation, visites, ateliers, etc.)	15'380.-



Collaborateurs en 2018

En 2018, le Musée de l'Elysée a employé 88 personnes, dont 47 collaborateurs fixes, 9 auxiliaires, 8 stagiaires, 9 civilistes, 12 mandataires, 3 jeunes en formation au sein de Passerelle Culturelle et 5 stagiaires de courte durée. Le Musée de l'Elysée tient à remercier tous ses collaborateurs pour leur implication et contribution tout au long de l'année.

Formations

Le musée a mis sur pied des formations préventives pour les collaborateurs : l'élaboration d'un concept de sécurité, un plan d'évacuation, une formation incendie à l'ECA et des premiers secours pour les collaborateurs de l'accueil. Des formations continues et spécifiques à certains métiers sont également organisées : création de vidéos avec un smart-phone, TYPO3, Adobe Photoshop et Adobe Bridge.

Direction	
Tatyana Franck	Directrice
Administration	
Sinje Kappes	Administratrice
Laurence Hanna-Daher	Assistante de direction
Jessica Maillard	Assistante administration
Margarida Ramalho	Comptable
Maria Roche	Aide comptable
Passerelle Culturelle	
Raquel Pérez Baena	Coordinatrice Passerelle Culturelle
Valérie Schürch	Coordinatrice (remplacement)
Magali Stoller	Assistante
David Swoboda	Formation Passerelle Culturelle
Natacha Salzmann	Formation Passerelle Culturelle
Elisa Gonin	Formation Passerelle Culturelle

Pôle publics et innovation

Accueil et événements	
Stéphanie Jacot-Descombes	Responsable accueil & événements
Roxana Casareski	Collaboratrice accueil
Miguel Meneses	Collaborateur accueil
Maxime Genoud	Auxiliaire accueil
Mathilda Olmi	Auxiliaire accueil
Iréna Pandazis	Auxiliaire accueil
Luca Reut	Auxiliaire accueil, civiliste
Benjamin Michelet	Civiliste, auxiliaire
Sébastien Nobel	Civiliste
Eliott Carrel	Civiliste
Communication et nouveaux médias	
Julie Maillard	Responsable communication
Ludvine Alberganti	Responsable des contenus numériques
Maria Amendola	Coordinatrice communication
Manuel Sigrist	Chargé de projets web et nouveaux médias
Auriane Page	Stagiaire communication
Laure Külling	Stagiaire communication
Alyssa Garcia	Stagiaire communication
Développement	
Pascal Hufschmid	Responsable développement
Anastasia Nicolier	Coordinatrice développement et coordinatrice éditoriale (remplacement)
Hannah Pröbsting	Coordinatrice développement
Bastien Truan	Mandat
Médiation culturelle et publics	
Afshan Heuer	Responsable de la médiation culturelle et des publics
Stéphane Chapuis	Assistant médiation culturelle
Margot Nguyen	Mandat
Nora Saieb	Stagiaire médiation culturelle
Audrey Piguet	Stagiaire médiation culturelle
Caroline Gilliard	Stagiaire médiation culturelle
Visites guidées et ateliers	
Chus Díaz Bacchetta	Guide
Maéva Besse	Guide
Stephan Holenstein	Guide
Ludovica Pacciani	Coordinatrice ateliers enfants

Pôle scientifique	
Marc Donnadieu	Conservateur en chef
Bibliothèque et numérisation	
Paola Moro	Responsable bibliothèque
Charlotte Jud	Bibliothécaire
Stéphane Mocan	Assistant numérisation
Anthony Rochat	Photographe numérisation
Maxime Bohnenblust	Civiliste
Éditions	
Arthur Brügger	Coordinateur éditions et magazine ELSE
Laure Lane	Responsable éditions
Lorenza Antognini	Coordinatrice éditions
Librairie	
Nathalie Choquard	Libraire
Collections	
Caroline Recher	Conservatrice collections
Nora Mathys	Conservatrice collections
Carole Sandrin	Conservatrice conservation préventive
Mélanie Bétrisey	Conservatrice assistante
Pau Maynés	Restaurateur
Christelle Michel	Assistante collections
Pascale Pahud	Documentaliste
Corinne Coendoz	Régie des œuvres
Justine Chapalay	Mandat
Joëlle Bonardi	Mandat
Alexandra Schmidt	Mandat
Lucia Caro	Mandat
Cinzia Martorana	Mandat
Sandy Mateos	Mandat
Sophie Liou	Mandat
Elisa Murcia Artengo	Mandat
Léa Ritter	Mandat
Mathilde Serra	Stagiaire collections, mandat
Jessica Mondego	Stagiaire collections
Expositions	
Pauline Martin	Conservatrice expositions
Emilie Delcambre-Hirsch	Assistante expositions
Lydia Dörner	Conservatrice assistante
Emilie Schmutz	Coordinatrice Nuit des images, assistante exposition
Lars Willumeit	Commissaire d'exposition
Muséographie et atelier technique	
Simira Räbsamen	Responsable muséographie et logistique
Donovan Cantoni	Technicien
Michèle Guibert	Assistante technique
Yannick Luthy	Technicien, muséographe adjoint
Antoine Bonard	Civiliste
Lucien Schubert	Civiliste
Demian Gozzelino	Civiliste
Matthias Obrecht	Civiliste
Stages découverte, 1-2 semaines	
Emma Lusa	Technique
Geoffrey Sevestre	Nuit des images
Théa Stadler	Médiation
Audrey Gaudin	Accueil
Fabien Neuenschwander	Bibliothèque

Informations pratiques

Musée de l'Elysée
18, avenue de l'Elysée
CH-1006 Lausanne
Suisse

+41 21 316 99 11
info@elysee.ch
www.elysee.ch

Le musée est ouvert du mardi au dimanche de 11h à 18h excepté pendant les périodes de changement d'exposition.

Nocturnes jusqu'à 20h chaque dernier jeudi du mois. Entrée libre le premier samedi du mois.

