



Rapport d'activité 2019
Elysée Lausanne

Rapport d'activité 2019

Elysée Lausanne

Lettre de la directrice	5
Missions du musée	6
Transmettre et inclure	8
Programme des expositions et publications	10
Programmation publique	16
Présence en ligne	20
Passerelle Culturelle	22
Etudier et conserver	24
Fonds et archives	26
Acquisitions et dons	30
Bibliothèque et numérisation	32
Innover	34
LabElysée	36
Soutenir	40
Prix Elysée	42
Nuit des images	44
Cartes blanches	48
Faire rayonner	50
En Suisse	52
Dans le monde	53
Actions presse	56
Soutiens	
• Membres	58
• Partenaires	60
• Dîner de gala en faveur des collections du Musée de l'Elysée	64
Réseau de compétences	66
Se projeter	68
PLATEFORME 10	70
Fonctionnement	74
Musée de l'Elysée et Fondation de l'Elysée	75
Budget 2019	76
Prestations de services	77
Organigramme	80
Informations pratiques	82



© Olivier Christinat

Lettre de la directrice

**Madame, Monsieur,
Chers partenaires, Chers amis,**

Acteurs et publics du Musée de l'Elysée se souviendront de 2019 comme d'une grande année, notamment pour l'intense activité menée *front and back stage** par notre institution.

L'ouverture publique du Musée cantonal des Beaux-Arts sur le site de PLATEFORME 10 a permis de concrétiser la première phase de ce beau rêve entamé dix ans plus tôt, et de nous rapprocher de manière toujours plus tangible de notre entrée dans notre futur écrin. Un moment d'une telle importance se prépare toutefois bien en amont, et ce, sur plusieurs fronts – notamment par l'accompagnement et le soutien de nos autorités cantonales, qui ont adopté en fin d'année la création de la fondation de droit public qui chapeautera l'ensemble des musées présents sur le site afin d'en harmoniser les pratiques et les fonctionnements. Plus concrètement, le Musée de l'Elysée organise pas à pas le déménagement de ses collections en offrant la gratuité d'accès à ses espaces et en invitant les publics à découvrir les différentes étapes de ce chantier historique.

Bien qu'en retrait des routes et des rives, niché au cœur d'une végétation qui le cache parfois aux regards, notre musée sait se faire voir et apprécier des amateurs et des professionnels de la photographie. Parmi eux, certaines personnalités emblématiques (re)viennent – parfois avec émotion, toujours avec enthousiasme – partager en nos murs des moments forts tels que la Nuit des images, la 3^e édition du Prix Elysée, ou encore le féérique dîner de gala en faveur de nos collections, organisé pour la première fois en 2019. La réputation du savoir-faire du Musée de l'Elysée attire également de nombreux photographes et autres dépositaires d'archives importantes, soucieux de trouver un lieu où préserver ces trésors pour les générations futures. C'est grâce à la générosité et à la confiance de chacun d'entre eux que nous avons le privilège d'enrichir nos collections et le patrimoine culturel du canton de Vaud, de valoriser dans nos expositions le travail de photographes suisses et étrangers, inconnus ou renommés, et d'intégrer ou de développer des métiers au sein du musée.

Tout ceci ne saurait avoir lieu sans une belle et solide chaîne extérieure de compétences, de collaborations et de partenariats. Par un effet boule de neige, le Musée de l'Elysée bénéficie tout autant de la fidélisation d'institutions et d'établissements qui l'accompagnent dans ses projets artistiques et scientifiques sur la durée, que d'une dynamisation de ses réseaux grâce à la réalisation de projets innovants entrepris en préfiguration de ses besoins futurs à PLATEFORME 10.

Soulignons enfin le rôle prescripteur du Musée de l'Elysée, qui s'exporte en dehors des frontières suisses par l'intermédiaire de ses expositions et de sa participation à des jurys ou à des colloques internationaux en sa qualité d'expert dans le domaine de la photographie.

Nous le disons sans cesse, parce que nous en sommes convaincus : fenêtre ouverte sur le monde, le Musée de l'Elysée propose un point de vue engagé sur le médium photographique et sur les questions de société. Appréhender toute l'immensité et la complexité de cette fenêtre exige cependant de pouvoir débattre et d'être soutenu avec bienveillance, finesse, intelligence et générosité – qualités dont font preuve tous nos partenaires, amis, mécènes et autorités cantonales. Nous toutes et tous, collaboratrices et collaborateurs du Musée de l'Elysée, les remercions alors de nous avoir permis, cette année encore, de continuer à relever les nombreux défis rencontrés et de nous offrir les moyens nécessaires pour transmettre les grandes et les petites images, infinies et mouvantes, que nous propose le monde.

C'est avec reconnaissance envers eux tous que je vous invite ainsi à découvrir ou à revivre au fil de ces pages les temps forts de notre institution en 2019.

Tatiana Franck

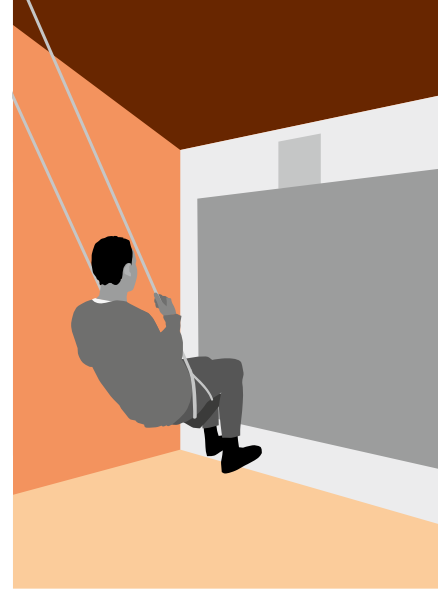
* Sur le devant de la scène et dans les coulisses

Missions du musée

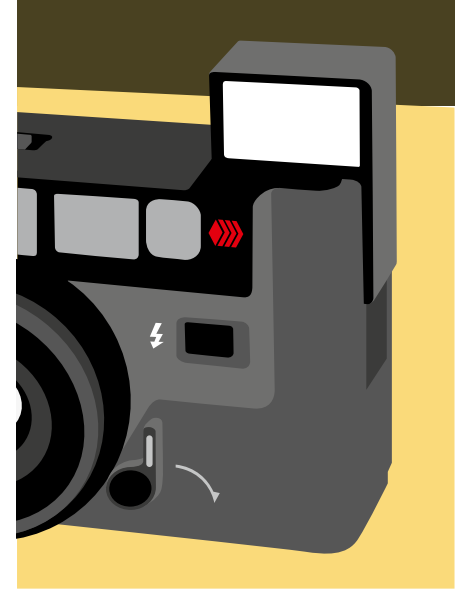
Transmettre et inclure
8



Innover
34



Faire rayonner
50



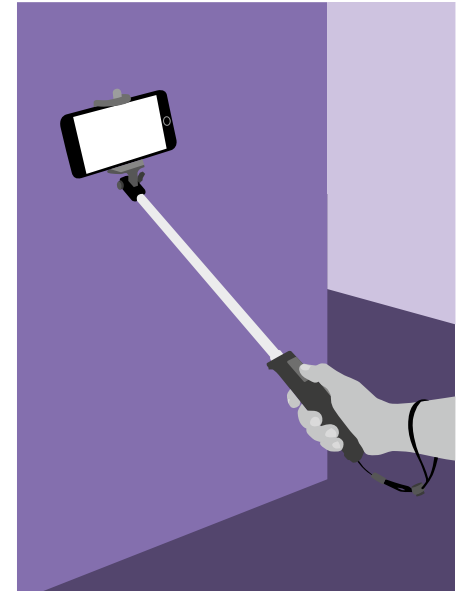
Etudier et conserver
24



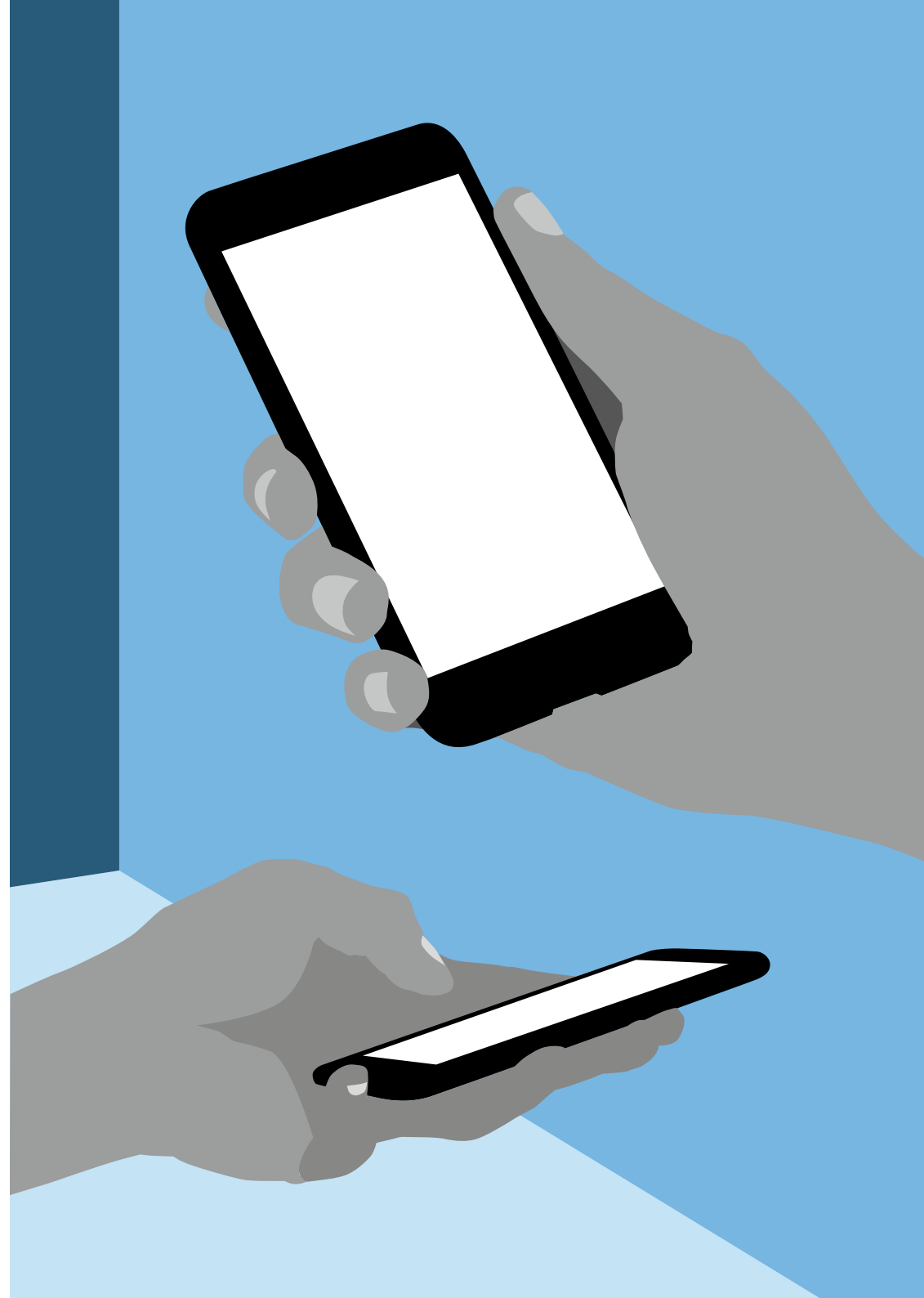
Soutenir
40



Se projeter
68



Transmettre et inclure



Programme des expositions et publications

En 2019, le Musée de l'Elysée présente trois grandes expositions monographiques. S'ajoute une exposition consacrée au jeune photographe vivant à Paris, Vasantha Yoganathan, ainsi qu'une exposition de courte durée, en lien avec la Nuit des images, de l'artiste iranienne Shirin Neshat.

Conçue par la Fondation Henri Cartier-Bresson, Paris, et coproduite avec le Musée de l'Elysée, Lausanne, l'exposition rétrospective de l'œuvre de Martine Franck parcourt pour la première fois ses cinquante ans de carrière. Au-delà d'une simple réunion de près de 140 images clés, elle révèle surtout des pans méconnus du travail de cette femme photo-journaliste, membre de l'agence Magnum Photos.

Le projet *A Myth of Two Souls* de Vasantha Yoganathan réinterprète de façon contemporaine l'épopée traditionnelle du *Ramayana*. Tirant son inspiration de l'imagerie associée à ce mythe millénaire et de son omniprésence dans le quotidien indien actuel, Vasantha Yoganathan retrace ce périple légendaire qui traverse l'Inde du nord au sud.

L'exposition de Yann Mingard présente le dernier projet du photographe suisse. Celui-ci a investi depuis plusieurs années certaines problématiques d'actualité qui traversent notre monde contemporain, comme le changement climatique et l'impact de l'homme sur l'environnement.

L'exposition de la photographe Jan Groover (1943 – 2012) révèle pour la première fois toute la cohérence et l'expérimentation continue d'une artiste majeure de la photographie américaine. L'ensemble de l'œuvre et des archives de la photographe ont été donnés par son mari, Bruce Boice, au Musée de l'Elysée en 2017. L'exposition s'appuie sur un travail de recherche sur le fonds, sur des analyses approfondies sur les supports, les procédés photographiques et les traitements de restauration, ainsi que sur une contextualisation de l'œuvre.

En réservant sa programmation à cinq expositions uniquement monographiques, le Musée de l'Elysée souhaite montrer son engagement pour le travail des photographes, avec, en 2019, une attention particulière sur deux aspects fondamentaux pour lui : la réévaluation de la part des femmes dans l'histoire et l'actualité de la photographie, et le soutien à la création contemporaine, en particulier suisse. A travers les expositions de Martine Franck, de Shirin Neshat et de Jan Groover, le Musée de l'Elysée poursuit son entreprise de revalorisation de l'œuvre des femmes photographes, et d'étude du rôle et des missions qu'elles se sont données en tant que professionnelles. Avec les expositions de Vasantha Yoganathan et de Yann Mingard, le musée s'engage pour la création contemporaine.

Les deux photographes, aux approches et aux sujets très différents, témoignent de la capacité de la photographie à embrasser des strates temporelles et géographiques très larges, de manière à soutenir un propos précis et d'une grande actualité.

Le Musée de l'Elysée, lieu patrimonial de référence, poursuit ainsi ses missions d'initiation à l'histoire de la photographie et de mise en valeur de la création photographique. Il met également en lumière le rapport des photographes à leur médium – procédé, support, format, taille, composition – ainsi que la façon dont ils redéfinissent leur métier au regard de leur époque.

Fréquentation totale des expositions en 2019 : 38'253 visiteurs

20.02 – 5.05

Martine Franck

Commissariat
Agnès Sire, directrice artistique de la Fondation Henri Cartier-Bresson, Paris
Marc Donnadiou, conservateur en chef, assisté d'Emilie Schmutz, département des expositions, Musée de l'Elysée

Vasantha Yoganathan. A Myth of Two Souls

Commissariat
Vasantha Yoganathan et Lydia Dorner, département des expositions, Musée de l'Elysée
Avec la collaboration du studio Kummer & Herrman

→ 15'214 visiteurs

29.05 – 25.08

Yann Mingard. Tant de choses planent dans l'air, d'où notre vertige

Commissariat
Lars Willumeit, département des expositions, Musée de l'Elysée

22.06 – 25.08

Shirin Neshat. Looking for Oum Kulthum

Commissariat
Pauline Martin, département des expositions, Musée de l'Elysée

→ 13'881 visiteurs

18.09.2019 – 5.01.2020

Jan Groover. Laboratoire des formes

Commissariat
Tatyana Franck, directrice, et Emilie Delcambre Hirsch, département des expositions, Musée de l'Elysée
Avec le conseil scientifique de Paul Frèches

→ 9158 visiteurs





© Yannick Luthy

Publications

Le Musée de l'Elysée coédite ses catalogues de collection avec les Éditions Noir sur Blanc. La vente des éditions du musée dans le commerce se fait par l'intermédiaire de la société OLF SA (ancien Office du Livre) à Corminboeuf.



Jan Groover, photographe. Laboratoire des formes

Collection – Musée de l'Elysée n° 7

Sous la direction de Tatyana Franck

Publié par le Musée de l'Elysée et les Éditions Noir sur Blanc

192 pages, 21 x 27 cm

Août 2019



Yann Mingard. Everything is up in the air, thus our vertigo

Publié par les Editions GwinZegal et le Musée de l'Elysée

144 pages, 23 x 30 cm

Novembre 2018



René Burri, l'explosion du regard

Collection – Musée de l'Elysée n° 8

Sous la direction de Mélanie Bétrisey et Marc Donnadiou

Publié par le Musée de l'Elysée et les Éditions Noir sur Blanc

240 pages, 21 x 27 cm

Décembre 2019

Programmation publique

Le département des publics et de la médiation culturelle se réorganise afin de mieux répondre à ses missions d'accueil des publics et d'action culturelle. Déclinée en ateliers pédagogiques tout autant qu'en événements culturels, la politique de médiation vise à rendre les collections et les expositions du Musée de l'Elysée accessibles au plus grand nombre.

En vue du déménagement à PLATEFORME 10, le département des publics et de la médiation culturelle se focalise sur les coulisses du musée. Les activités proposées sensibilisent les publics, dans un esprit d'inclusion, aux questions de conservation et de restauration, ainsi qu'aux différents métiers du musée.

ACCUEIL DES PUBLICS

Public scolaire

- L'école au musée : visites libres et visites guidées**
Dans sa volonté d'encourager les élèves et les étudiants à explorer la multiplicité des pratiques photographiques, le Musée de l'Elysée accueille tout au long de l'année les groupes scolaires et offre la possibilité, par l'intermédiaire de visites guidées sur mesure, d'approfondir les thématiques abordées dans les expositions.
- Le musée à l'école : kit Chaplin**
Pour les classes qui ne peuvent se rendre au musée, le kit d'exposition « Chaplin dans l'histoire » invite les élèves à une initiation aux diverses pratiques muséales. Grâce à une sélection de photographies tirées de deux films culte du célèbre cinéaste, *Les Temps modernes* (1936) et *Le Dictateur* (1940), cette activité consiste à découvrir les métiers qui donnent vie au Musée de l'Elysée et à élaborer une exposition temporaire au sein de l'école.

Public individuel et groupes

- Afin d'offrir un accès à la culture à tous, le Musée de l'Elysée propose des visites guidées gratuites le premier samedi du mois et le premier jeudi de nocturne.

Le reste de l'année et sur réservation, les médiatrices et les médiateurs du musée guident les groupes dans les expositions, et ce, dans diverses langues : français, suisse-allemand, allemand, anglais et espagnol.

MÉTIER S ET COULISS ES DU MUSÉE

Afin que les visiteurs puissent observer comment s'organise le déménagement de milliers d'œuvres, le musée propose des activités de médiation accompagnées par les spécialistes du musée.

- Le musée sort de sa réserve !**
Dans les combles, les publics sont invités à découvrir et à comprendre au fil d'un parcours ludique les différentes étapes et les coulisses du déménagement des collections vers PLATEFORME 10. Un espace de travail, visible aux publics, permet d'observer conservateurs, restaurateurs et documentalistes conditionner les objets pour les préparer au déménagement.
- Dimanches en coulisse**
Le premier dimanche du mois, des rencontres sont organisées avec les professionnels du musée pour découvrir tous les métiers qui font vivre l'institution et ses collections. Ces rendez-vous permettent aux publics de se familiariser avec ce qui n'est habituellement pas montré dans un musée, comme le minutieux travail d'enquête pour documenter les images des collections, ou encore les techniques d'encadrement des photographies.

ÉVÉNEMENTS CULTURELS

Conscient que les événements culturels sont un moyen de rendre ses contenus accessibles à tous, le Musée de l'Elysée s'inscrit dans la programmation événementielle lausannoise en participant notamment à la Nuit des musées, à PâKOMUZé et à Passeport Vacances, et en proposant également une programmation singulière liée à ses collections et ses expositions. Il initie ainsi régulièrement des rendez-vous inédits, tels que les nocturnes en collaboration avec l'Ecole de Jazz et de Musique Actuelle (EJMA), intitulées *Le Son de l'image* et durant lesquelles les étudiants revisitent les expositions en musique.

ACCESSIBILITÉ

- L'Art pour tous : photographies à toucher**
Dans sa volonté de proposer des activités inclusives favorisant le partage et l'échange, le Musée de l'Elysée a conçu un projet novateur destiné à rendre accessible la photographie au public en situation de handicap visuel et à ses accompagnants. Intitulé *L'Art pour tous : photographies à toucher*, ce projet, conçu avec la précieuse collaboration du Centre pédagogique pour élèves handicapés de la vue (CPHV), Lausanne, propose une trentaine d'œuvres des collections adaptées tactilement et mises en ligne sous la forme d'un kit téléchargeable, afin que le public non voyant puisse y accéder à travers le monde.

CHIFFRES CLÉS 2019

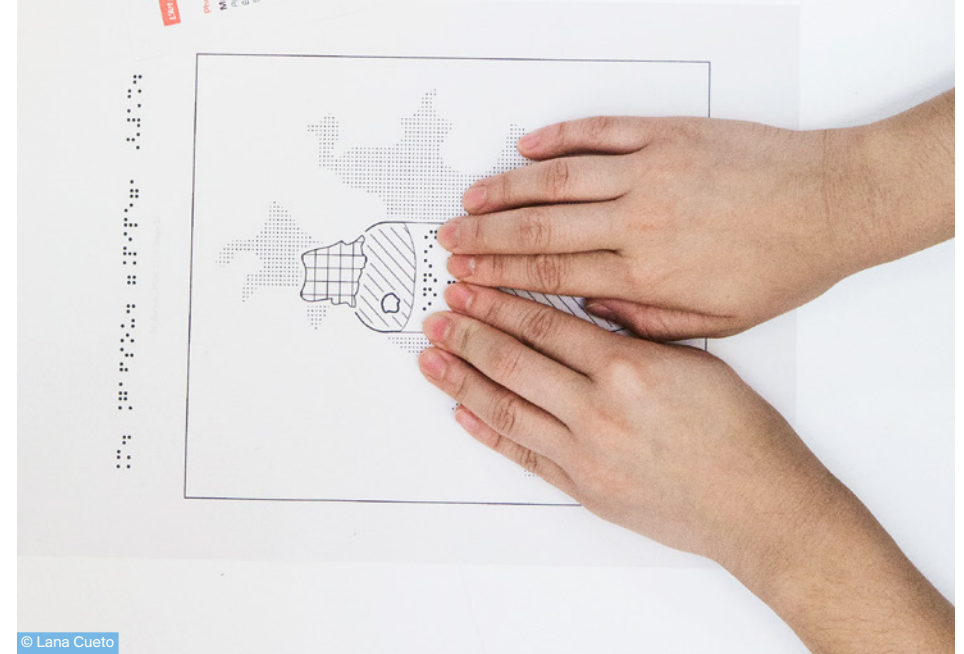
13'054 visiteurs ont participé aux événements publics gratuits
685 visiteurs ont profité des visites guidées gratuites
2000 élèves et étudiants ont visité le musée
1500 brochures <i>Visite découverte</i> ont été distribuées au jeune public
7500 personnes à la Nuit des images
2371 personnes à la Nuit des musées
862 participants de tout âge à l'atelier <i>Avis de recherche</i> à l'occasion de l'inauguration du Musée cantonal des Beaux-Arts (MCBA) à PLATEFORME 10



© Giona Mottura



© Mike Somer



© Lana Cueto

Présence en ligne

En 2019, de nombreuses actions sont déployées dans le cadre de la stratégie de communication du Musée de l'Elysée, notamment autour de sa présence en ligne et des contenus multimédias. Ainsi, les publications sur les réseaux sociaux du musée sont pensées et adaptées en fonction de chacun des canaux de diffusion, tant dans leur ton que dans leur fréquence. Facebook dévoile la programmation du musée au quotidien, Twitter relaie les actualités presse du musée et de la photographie, et Instagram fait non seulement la part belle aux images et aux collections, mais s'anime également par le biais de nombreuses *stories* conçues pour toucher un public plus jeune. Le musée détient désormais un profil LinkedIn, sur lequel sont partagées les informations dédiées aux professionnels et aux partenaires.

De nouvelles actions sont constamment entreprises sur les différents médias sociaux afin de développer les échanges entre le musée et ses publics. Lors de la Nuit des images, le musée s'associe par exemple à plusieurs influenceurs, qui donnent leur point de vue sur les activités proposées ; il offre également au public de l'événement la possibilité d'assister à la performance originale de l'artiste Liu Bolin en direct sur Facebook. De plus, à l'occasion de l'exposition *Jan Groover*, le musée propose aux galeristes représentant le travail de l'artiste de partager leurs œuvres favorites lors d'un *takeover* des plateformes Facebook et Instagram.

L'année 2019 est également l'occasion d'explorer le potentiel offert par les dispositifs multimédias, d'une part pour évaluer leur impact, d'autre part pour valoriser le travail des équipes du musée et se rapprocher des publics. De nombreux formats audiovisuels se développent et participent à animer la présence en ligne du musée. Au début de l'année 2019, le musée propose un retour en vidéo sur les activités de l'année écoulée. Par ailleurs, le contenu multimédia accompagnant la programmation du musée offre une valeur ajoutée au propos scientifique des expositions. Il vise non seulement à la promotion des activités du musée, mais également à l'approfondissement du contenu et au développement des connaissances. Les expositions de Martine Franck, de Yann Mingard et de Jan Groover sont toutes accompagnées de productions vidéo originales, offrant un regard éclairant sur la vie et l'œuvre de ces artistes.

Le Musée de l'Elysée accompagne également sa programmation 2019 de séries de podcasts correspondant au contenu de chaque exposition et disponibles sur sa page SoundCloud. Pour ce faire, le musée s'est associé à des journalistes reconnues dans le domaine de la culture, telles que Michèle Laird ou Florence Grivel. Les visiteurs ont

ainsi la possibilité de plonger dans les souvenirs des proches des artistes exposés, pour découvrir une part plus intime de leur œuvre.

Dès septembre 2019, le musée lance également un nouveau format vidéo produit en interne afin de promouvoir le nouvel atelier de médiation *Dimanches en coulisse*. Espièglerie, dynamisme et fraîcheur sont au rendez-vous dans la réalisation de ces courtes capsules filmées. Les collaboratrices et collaborateurs sont invités à s'impliquer dans les activités de communication et de rayonnement du Musée de l'Elysée. Dans le même ordre d'idée et afin d'animer les activités de la boutique en ligne du musée, les collaboratrices et collaborateurs du musée partagent leurs ouvrages de photographie favoris. La sélection fait ensuite l'objet d'une rubrique sur les réseaux sociaux, ce qui permet d'encourager le trafic des publics d'une plateforme vers une autre.

Par ailleurs, la présence en ligne du Musée de l'Elysée est aussi considérée comme une plateforme de positionnement et d'engagement du musée par rapport aux sujets d'actualité. Dans le cadre de la grève des femmes* et féministe du 14 juin, le musée publie des posts spécifiques sur les réseaux sociaux pour soutenir le mouvement.

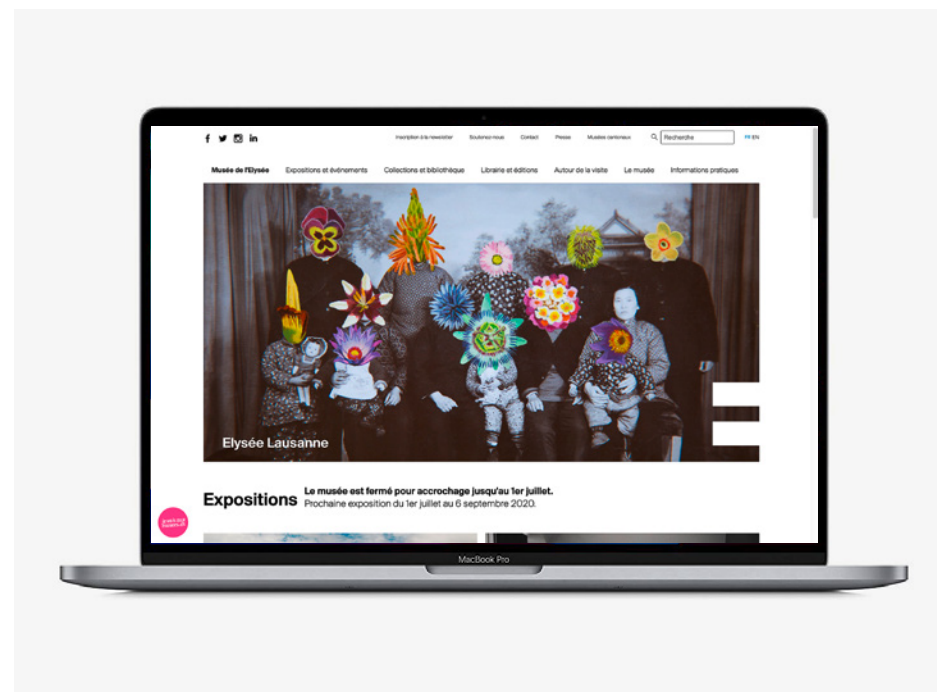
Enfin, dans le cadre du soutien octroyé par l'Office fédéral de la culture (OFC), les pages principales du site Internet sont désormais traduites en italien et en allemand.

NOMBRE DE FOLLOWERS (AU 31.12.2019)

Facebook
14'612 (soit une augmentation de 4,07 % par rapport au 1.01.2019)
Instagram
10'778 (soit une augmentation de 24,31 % par rapport au 1.01.2019)
Twitter
6672 (soit une augmentation de 3,66 % par rapport au 1.01.2019)

TOP POSTS 2019

Facebook
Annonce du lauréat du Prix Elysée, Luis Carlos Tovar
Date de publication : 22.06.2019
Impressions totales : 11'476 (impressions organiques)
Instagram
Présentation du résultat de la performance de Liu Bolin
Date de publication : 19.09.2019
Impressions totales : 5176 (impressions organiques)
Twitter
Tweet partageant la newsletter de la Nuit des images 2019
Date de publication : 14.06.2019
Impressions totales : 25'645 (impressions organiques)



Passerelle Culturelle

Depuis 2013, le Musée de l'Elysée est partenaire du projet de formation Passerelle Culturelle.

Soutenu par le Département de la formation, de la jeunesse et de la culture (DFJC) de l'Etat de Vaud – notamment par le Service de l'enseignement spécialisé et de l'appui à la formation (SESAF) et par le Service des affaires culturelles (SERAC) – ainsi que par l'Office de l'assurance-invalidité pour le canton de Vaud (OAI), le programme s'adresse à des élèves de 16 à 21 ans issus de l'enseignement spécialisé.

Pour un certain nombre de jeunes, qui rencontrent des difficultés de diverses origines, la période suivant la scolarité obligatoire se révèle cruciale. Cette transition entre l'école obligatoire et la formation professionnelle peut s'imaginer avec une vision claire de l'avenir ; mais parfois, les options pour la suite sont moins évidentes.

Passerelle Culturelle agit selon le postulat qu'il est primordial d'élargir et d'enrichir les expériences culturelles, pédagogiques et professionnelles des élèves qu'elle accompagne. Ils pourront ainsi acquérir les outils nécessaires pour mener une vie porteuse de sens, pour eux-mêmes et pour leur communauté. En s'appuyant sur les principes d'égalité et de non-discrimination, Passerelle Culturelle accueille des jeunes pendant trois ans. Chaque élève reçoit une formation qui s'articule autour des volets suivants : un apprentissage pratique au sein d'une institution culturelle, un enseignement théorique adapté aux besoins et des stages ponctuels dans des lieux variés. L'objectif est de permettre à ces jeunes de découvrir et de développer des compétences particulières qui enrichiront la suite de leur projet professionnel.

L'année 2019 est marquée par le départ de quatre élèves qui ont présenté leur projet de fin d'année avec grand succès. Un autre événement important est l'intégration de Passerelle Culturelle au chantier du déménagement du Musée de l'Elysée avec la participation régulière de ses étudiants aux préparatifs.

D'autres partenariats ouvrent sur de nouvelles expériences d'apprentissage. Comme chaque année, les élèves de Passerelle Culturelle sont présents lors de la Nuit des images et sont intégrés au groupe des bénévoles du Montreux Jazz Festival.

Les élèves en 2019
Stewart Price, 3 ^e année, La Maison de la Rivière, Tolochenaz
Jolan Balz, 3 ^e année, Archives cantonales vaudoises, Chavannes-près-Renens
Elisa Gonin, 2 ^e année, Musée de l'Elysée, Lausanne
Mathieu Ricci, 2 ^e année, Musée du Léman, Nyon et manège d'Apples, Apples
Morgane Périer, 2 ^e année, Bibliothèque La Sallaz, Lausanne
Alexa Perréard, 1 ^{re} année, Bibliothèque Montriond, Lausanne
Wiley Gonzalez, 1 ^{re} année, Arsenic – Centre d'art scénique contemporain, Lausanne
Olivier Paccaud, 1 ^{re} année, Fondation Sentinelles, Prilly/Lausanne



Etudier et conserver



Fonds et archives

Pour le département des collections, l'année 2019 est en grande partie consacrée au chantier des collections, initié en prévision du déménagement vers PLATEFORME 10. Le déplacement des collections du musée nécessite un travail préalable d'étude des collections pour la description et la conservation des œuvres, ainsi que pour planifier l'aménagement des futurs espaces de travail et de stockage. Le rangement et la mise à jour des archives photographiques et des archives papier – la documentation accompagnant les œuvres et les dossiers administratifs – sont des étapes particulièrement importantes. Ce travail n'a pas toujours été effectué de manière régulière depuis la création du musée, par manque de temps. Le déménagement est l'occasion idéale pour le faire. Depuis mai 2019, les collections du musée sont fermées à toute demande extérieure, afin que l'équipe puisse se consacrer à ces tâches.

En 2019, deux grands chantiers occupent le département : le chantier des négatifs sur support souple du fonds de Jongh et le traitement du fonds Jan Groover. Dans ce cadre, et grâce au soutien de l'Office fédéral de la culture (OFC) et de Memoriv – Association pour la sauvegarde de la mémoire audiovisuelle suisse, le Musée de l'Elysée poursuit le projet pilote de traitement d'urgence de près de 150'000 négatifs sur support souple du fonds de Jongh, qui se terminera à l'automne 2020. Ce projet a mobilisé une équipe composée d'une restauratrice, de trois techniciens et d'une documentaliste. En 2019, ce sont plus de 55'000 négatifs qui sont nettoyés, reconditionnés et inventoriés.

Le fonds Jan Groover a requis une attention particulière quant à sa conservation et sa documentation. L'inventaire complet de ce fonds important est terminé. Le traitement des tirages et partiellement des négatifs est réalisé. A ce jour, 4394 négatifs, 1217 diapositives et 3200 tirages sont désinfectés et conditionnés.

D'autres chantiers de plus petite envergure sont menés en 2019. En collaboration avec Sabine Weiss, le travail sur les tirages vintage destinés au Musée de l'Elysée a pu progresser, notamment pour la saisie sur une base de données. Des premières études sur son travail en couleurs et sur ses planches-contacts sont réalisées en amont du traitement global à faire sur ce fonds important.

En collaboration avec le programme Passerelle Culturelle, un grand projet de reconditionnement des diapositives du fonds Jean Mohr est lancé. A ce jour, 177 des 204 classeurs de diapositives sont traités – soit un total d'environ 85'000 diapositives reconditionnées par les huit élèves du programme. Ce travail prendra fin à l'été 2020.

Grâce au soutien de l'OFC, le travail de reconditionnement des fonds de diapositives de Nicolas Bouvier (environ 2000 pièces) et d'Ella Maillart (environ 5000 pièces) est effectué ; les deux inventaires sont également mis à jour.

Un chantier est aussi mené sur les albums des collections du musée : environ 150 pièces sont désormais saisies dans la base de données et font l'objet d'un conditionnement individuel sur mesure. Plus de 100 photographies de grand format de la donation Ruth Erdt sont mises à plat et font elles aussi l'objet d'un conditionnement spécifique. Enfin, les 900 polaroids de la cathédrale Notre-Dame de Lausanne réalisés par Olivier Charles sont conditionnés.

Comme chaque année, les collections du musée sont mises à l'honneur dans le cadre d'une exposition temporaire présentée dans le hall de l'agence de la société UBS, place Saint-François à Lausanne. Cette année, l'exposition *Plus qu'un jeu !* a permis au public de découvrir une sélection de tirages sur la thématique du sport. La programmation a été légèrement décalée et allongée afin de pouvoir s'intégrer aux événements organisés à l'occasion des Jeux olympiques de la jeunesse.

Plusieurs grandes campagnes de numérisation sont menées sur les fonds de Jongh (négatifs), Ella Maillart (cartothèque et albums), Jan Groover (tirages, négatifs, polaroids, archives papier), René Burri (planches-contacts), en marge de la numérisation des nouvelles acquisitions et des arriérés traités durant le chantier. En 2019, 5079 objets des collections sont numérisés. Plus de 1820 nouvelles entrées sont faites sur la base de données MuseumPlus.

Les collections ont voyagé à travers le monde par le biais de 106 œuvres prêtées à diverses institutions à Lausanne, Genève, Zurich, Schwytz, Copenhague, Paris ou encore dans le Gloucestershire.

D'un point de vue administratif, le principe de dépôt est supprimé de la nouvelle politique d'acquisition du musée. Les anciens dépôts sont donc petit à petit transformés en donation ou restitués à leurs propriétaires, au cas par cas.

Tous les travaux entrepris en 2019 permettent au département d'améliorer son fonctionnement et de poursuivre sa modernisation. Le déménagement dans un nouveau bâtiment doté d'infrastructures modernes promet de nouveaux défis. Il est donc indispensable de mettre en place ces outils dès aujourd'hui.



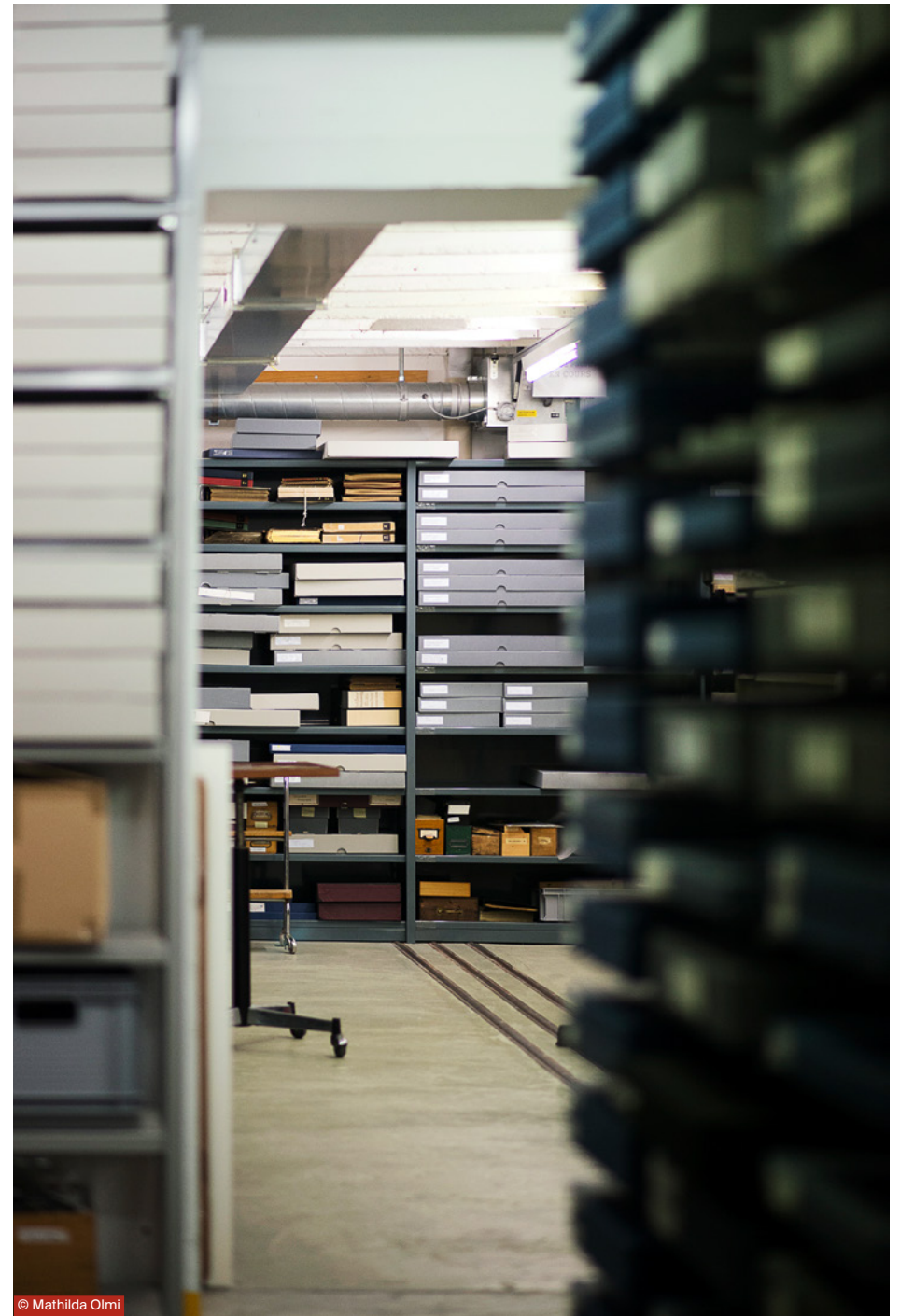
© Mathilda Olmi



© Yannick Luthy



© Elisa Murcia Artengo



© Mathilda Olmi

Acquisitions et dons

L'année 2019 s'ouvre sur la réception d'un bel ensemble de l'artiste japonais Kenji Nakahashi. Artiste proche des milieux conceptuels, Nakahashi laisse une œuvre photographique centrée sur les objets du quotidien. A la suite de son décès et conformément à ses vœux, le Musée de l'Elysée reçoit un ensemble de 182 tirages, d'archives papier, de cartes de vœux réalisées par l'artiste et de certains des objets utilisés pour ses compositions. Le musée devient ainsi l'institution conservant à ce jour le plus grand ensemble photographique de Kenji Nakahashi.

La photographe zurichoise Ruth Erdt a, elle aussi, choisi le Musée de l'Elysée pour accueillir l'intégralité de sa série très intimiste *The Gang* publiée en 2001 – soit près de 200 tirages accompagnés de la maquette originale du livre. Le musée a également fait l'acquisition d'une magnifique série de 159 photogrammes de Monique Jacot. En marge de cet achat, la photographe suisse a souhaité offrir au musée un ensemble de plus de 3000 pièces de sa production de polaroids (épreuves instantanées et leurs négatifs, ainsi que des contacts).

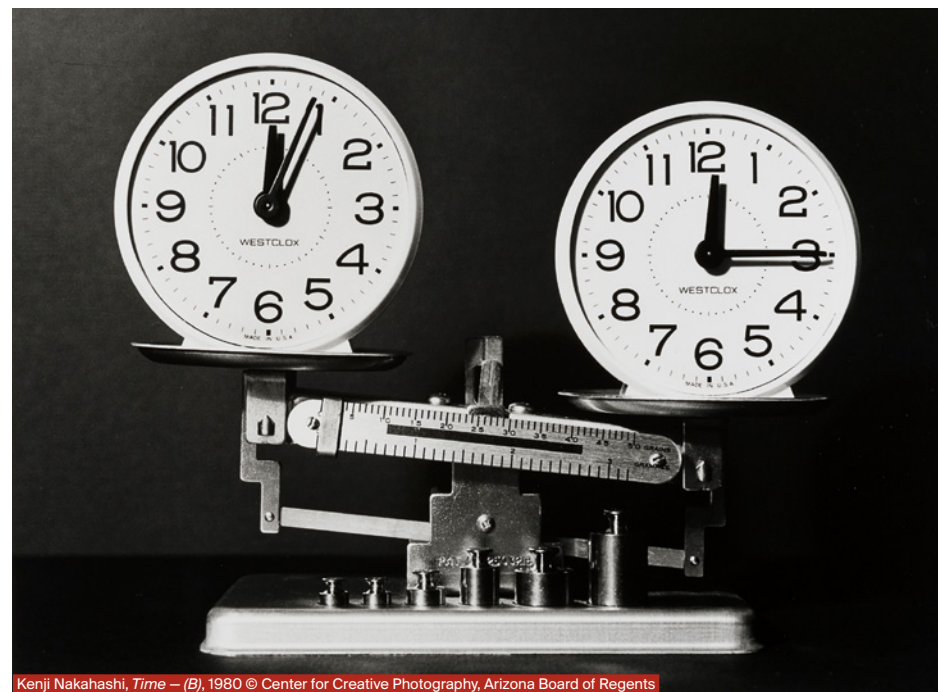
En 1998, le fonds Nicolas Bouvier arrivait sous la forme d'un dépôt. En 2019, il se transforme en donation : une belle preuve de la confiance accordée par la famille de l'écrivain voyageur au musée.

Les collections du musée s'enrichissent enfin de plusieurs dons et achats isolés. Des portraits des artistes Balthus, Maria Helena Vieira da Silva et Árpád Szenes, ainsi que d'Henri Matisse réalisés par Martine Franck et Henri Cartier-Bresson s'ajoutent aux portraits de personnalités que le musée possède déjà, grâce à une généreuse donation d'Alice Pauli. Les autoportraits sont aussi à l'honneur avec deux pièces d'Elina Brotherus et de Sterenn Denys. La section contemporaine est complétée par des tirages de Valérie Belin, du plasticien Pierre-Elie de Pibrac et de Philippe Gronon, et la section suisse de séries des photographes Peter Binz, Hanns Schmid et Bernard Gardel, ainsi que d'un tirage de Nicolas Faure. Une donation de 14 tirages du Genevois Jean Mohr documente une tournée de l'Orchestre de la Suisse Romande (OSR) en 1991. Le fonds Suzi Pilet est complété par une donation de portraits d'enfants et de pièces d'archives, et le fonds de Jongh par un portrait de femme. Dans la continuation d'acquisitions antérieures d'œuvres projetées, le Musée de l'Elysée achète une œuvre vidéo de la photographe Estefanía Peñafiel Loaiza. La production des femmes photographes est encore représentée par un cyanotype de la Mexicaine Cannon Bernáldez et par deux polaroids de la Française Corinne Mercadier. Des donations privées ont permis d'enrichir les collections de pièces parfois uniques : des daguerréotypes, des

ferrotypes, des ambrotypes et des autochromes, ainsi que quelques lots de plaques de verre. Un iconoscope – appareil qui permet de visualiser les fameuses plaques interférentielles de Gabriel Lippmann dont le musée possède 138 exemplaires – rejoint également les collections.



Ruth Erdt, *Sans titre*, série *The Gang*, 1984 © Ruth Erdt



Kenji Nakahashi, *Time – (B)*, 1980 © Center for Creative Photography, Arizona Board of Regents

Bibliothèque et numérisation

Bien plus qu'un simple centre de ressource, la bibliothèque du Musée de l'Elysée est un véritable lieu de recherche situé au cœur des pratiques et des missions du musée. Elle s'enrichit tout autant de fonds thématiques importants que de livres précieux ou de livres d'artistes témoignant des rapports étroits qui unissent la photographie à l'idée d'édition, preuves en sont de nombreuses maquettes préparatoires de livres.

En 2018, le collectionneur et galeriste zurichois Kaspar M. Fleischmann, spécialiste et ardent défenseur de la photographie depuis la première heure, avait fait don au musée de sa bibliothèque – principalement consacrée à la photographie de la première moitié du xx^e siècle. Elle est aujourd'hui en cours de numérisation complète.

En 2019, c'est au tour de Regine Born d'offrir au musée la collection de livres de Peter Born de près de 1000 ouvrages. Au cœur de notre futur bâtiment Musée de l'Elysée – musée de design et d'arts appliqués contemporains (mudac) sur le site de PLATEFORME 10, la majorité de ces ouvrages seront consultables sur place par le plus grand public ou en format numérique par l'intermédiaire de notre futur site Internet.

Enfin, le fonds précieux de la bibliothèque s'est enrichi d'un livre de l'artiste française Agnès Geoffray, *Intervalle*, et d'un livre du Japonais Ryo Kusumoto, *Renjishi*.





LabElysée

En 2019, le LabElysée met les collections au centre de ses explorations. Sa recherche s'oriente vers la création d'interfaces généreuses, visant à rendre accessibles les vastes ensembles numérisés et à favoriser leur diffusion. Le LabElysée continue également d'étendre son travail en dehors du Musée de l'Elysée en dirigeant plusieurs projets communs pour PLATEFORME 10.

EYE TRACKING

Présenté de février à mai

Initié en 2018, le projet *Eye Tracking* est prolongé jusqu'en mai 2019. Forte du succès des premiers mois, la nouvelle version présentée dès février 2019 intègre des améliorations et propose d'explorer une nouvelle œuvre du photographe Paolo Woods.

Eye Tracking est réalisé dans le cadre de la résidence du studio INT, jeune studio suisse de design d'interaction qui travaille à l'intersection entre la scénographie interactive et la programmation créative. Avec ce projet, INT et le Musée de l'Elysée développent ensemble un dispositif de narration sonore piloté par le mouvement des yeux. A la différence d'un audioguide classique, le système donne des informations sur l'œuvre et son contexte en se basant sur ce que regarde la visiteuse ou le visiteur. L'évolution du projet est régulièrement documentée au fil d'un journal de bord disponible sur le site Internet du musée.

DES LÉGENDES POUR DE JONGH

Présenté de mai à septembre

Le fonds de Jongh est au cœur d'un chantier pilote mené par le département des collections. Relativement bien documenté, cet ensemble comprend néanmoins de nombreuses photographies pour lesquelles il manque des informations : identification de lieux, de personnes, etc.

Des légendes pour de Jongh est un projet participatif de *crowdsourcing*. Une sélection d'images issues du fonds de Jongh est présentée au moyen d'une table tactile. Les visiteurs sont alors invités à participer à la documentation des images en soumettant leurs remarques lorsqu'ils reconnaissent un lieu. Les informations ainsi récoltées sont transmises aux collaborateurs responsables de la documentation du fonds, qui les vérifient et mettent à jour les connaissances en fonction des éléments reçus. En moins de trois mois, l'équipe du musée a reçu près d'un millier de commentaires.

La technologie utilisée pour ce projet repose sur une grande table tactile et sur un système de

gestion en ligne, ce qui facilite grandement la production de contenus pour ce type de dispositif. Il vise aussi à utiliser des moyens simples d'usage et accessibles à une grande majorité des publics, notamment aux personnes âgées.

Au-delà de rendre compte de la diversité du fonds et de le présenter aux Lausannois, *Eye Tracking* a pour objectif de tester et de valider le potentiel de la production participative. Le succès rencontré par le projet et l'enthousiasme des visiteurs confortent le Musée de l'Elysée dans l'idée de déployer le *crowdsourcing* à plus vaste échelle dans le futur.

_FIELD

Présenté de septembre à janvier

_Field est le premier projet d'art numérique présenté dans le LabElysée. Il s'agit d'une commande faite au collectif français Lab212. Immersive et participative, l'installation permet d'explorer les collections du Musée de l'Elysée à partir du mouvement. Elle est composée d'une balançoire et d'une projection au fil de laquelle apparaissent des photographies issues des collections. C'est avec la vitesse et l'amplitude de leurs balancements que les visiteurs contrôlent la séquence et le défilement des images projetées.

Conçu par Béatrice Lartigue, Bastien Girschig et Cyril Diagne, *_Field* juxtapose une réalité vécue à travers l'objet à un environnement projeté imaginaire. A travers le ressenti corporel, *_Field* induit une réponse immersive puissante. La mise en suspension du corps et son déplacement dans un univers distinct du réel perturbent les repères. L'installation démontre qu'il est possible de proposer des voyages visuels ludiques et intuitifs dans les collections numérisées du musée.

LABELYSÉE ET PLATEFORME 10

En 2019, le LabElysée prend ses quartiers à PLATEFORME 10 et supervise plusieurs projets communs.

La résidence du studio INT continue. Après *Eye Tracking*, un dispositif de répliques interactives intitulé *Interactive Replicas* est développé pour le musée du design et des arts appliqués contemporains (mudac). En saisissant des copies d'objets imprimées en 3D, le visiteur peut interagir avec la réplique numérique à l'écran et la faire pivoter pour en découvrir tous les aspects.

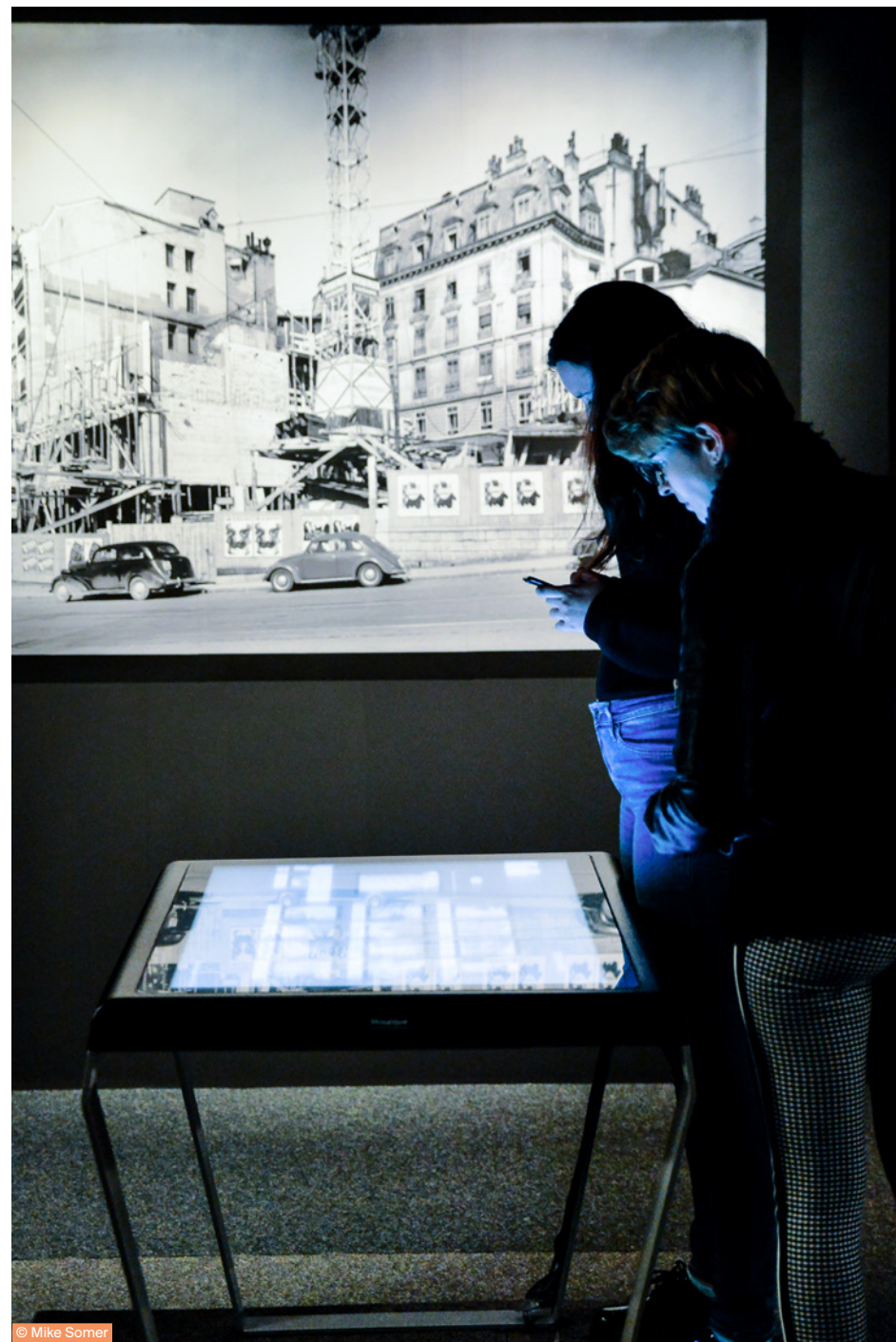
La résidence est complétée par un troisième projet, *LCD (Lumina Chroma Data)*, dont le prototype est présenté en octobre lors du weekend d'ouverture du Musée cantonal des Beaux-Arts (MCBA). Cette installation immersive et interactive met en



dialogue les collections du mudac avec celles du Musée de l'Elysée à travers la couleur. Situés au centre de l'installation, les visiteurs sont invités à déplacer une lumière projetée sur un disque transparent représentant le cercle chromatique. En face d'eux, des écrans affichent les deux objets (issus de chacune des collections) les plus proches de la couleur choisie.

Les projets issus de la résidence du studio INT sont réalisés dans le cadre d'un projet de recherche mené par les trois musées de PLATEFORME 10 sous l'impulsion d'Engagement Migros. Trois arcades situées face au MCBA sont aménagées en vue d'accueillir les installations réalisées en collaboration avec le studio INT. Elles seront accessibles dès le mois de mars 2020, et ce, jusqu'à l'ouverture du bâtiment qui abritera le Musée de l'Elysée et le mudac.

En novembre, PLATEFORME 10 demande au LabElysée d'adapter le projet *_Field* pour son stand à *artgenève* en janvier 2020. La fin de l'année s'organise autour de cette nouvelle version intégrant désormais les collections du MCBA et du mudac aux côtés de celles du Musée de l'Elysée.



Soutenir



Prix Elysée

Avec le soutien de Parmigiani Fleurier

Depuis son lancement en 2014, le Prix Elysée s'est imposé comme un prix de soutien à la production incontournable dans le milieu de la photographie pour les artistes en milieu de carrière. La qualité du partenariat entre le Musée de l'Elysée et Parmigiani Fleurier, l'expertise de leurs équipes respectives et le savoir-faire du musée dans l'accompagnement des artistes ont permis de créer des conditions de confiance et de qualité remarquables.

Les huit nominés de la 3^e édition ont été choisis en 2018 :

- Laia Abril, née en 1986 à Barcelone, Espagne
- Mathieu Asselin, né en 1973 à Aix-en-Provence, France
- Claude Baechtold, né en 1972 à Lausanne, Suisse
- Alexandra Catiere, née en 1978 à Minsk, actuelle Biélorussie
- Alinka Echeverría, née en 1981 à Mexico, Mexique
- Gregory Halpern, né en 1977 à Buffalo (New York), Etats-Unis
- Nicola Lo Calzo, né en 1979 à Turin, Italie
- Luis Carlos Tovar, né en 1979 à Bogota, Colombie

Le lauréat, choisi parmi les huit nominés, est annoncé au printemps 2019 : il s'agit de Luis Carlos Tovar, pour son projet *My Father's Garden*. Ce travail trouve sa source dans une photographie que, paradoxalement, l'artiste n'a jamais vue. C'est la « preuve de vie » de son père, pris en otage par les Forces armées révolutionnaires de Colombie (FARC). Pour remplir les silences de ce dernier, Luis Carlos Tovar possède d'autres traces – les titres des livres qu'il lisait dans la jungle, les papillons turquoise qu'il gardait entre les pages des livres, et les paysages amazoniens qu'il tente de recréer dans son jardin. Cela lui permet d'imaginer la douleur de son père, mais jamais de la comprendre pleinement.

Le travail de Luis Carlos Tovar est choisi par un jury international composé de quatre experts et de trois partenaires fondateurs :

- Anahita Ghabaian Etehadieh, fondatrice et directrice, Silk Road Gallery, Téhéran
- Agnès Troublé, créatrice de mode et fondatrice de la marque agnès b., galeriste et collectionneuse, Paris
- Yasufumi Nakamori, conservateur en chef du département d'art international (photographie), Tate Modern, Londres
- Curt Holtz, éditeur, photographie, Prestel Publishing, Munich

- Tatyana Franck, directrice, Musée de l'Elysée, Lausanne
- Michel Parmigiani, fondateur, Parmigiani Fleurier, Fleurier
- Marina Vatchnadze, responsable du mécénat culturel, Fondation Philanthropique Famille Sandoz, Pully

En 2019, le Musée de l'Elysée offre également au lauréat de l'édition précédente, Matthias Bruggmann, l'opportunité de présenter son projet *Un acte d'une violence indicible* – travail de longue haleine débuté en 2012 à propos du conflit en Syrie – lors d'une exposition organisée du 17 octobre 2018 au 27 janvier 2019.

La 4^e édition du Prix Elysée est quant à elle lancée le 1^{er} janvier 2020.



Nuit des images

Le samedi 22 juin 2019, pour sa 9^e édition, la Nuit des images invite le public à fêter les images fixes et animées grâce à une programmation de qualité autour de la photographie, de la vidéo et du cinéma. Véritable tremplin pour de jeunes artistes prometteurs, l'événement permet de réunir des professionnels de l'art et de la photographie : photographes, commissaires, directeurs d'institution, journalistes, éditeurs, etc., dans une ambiance conviviale et festive.

Dans les différents espaces du parc, la programmation de cette 9^e édition s'oriente vers une thématique intitulée *Toutes photographes*. Les femmes – auteurs et sujets photographiques – composent largement cette édition 2019.

Devant le grand écran, la soirée débute avec l'annonce du lauréat de la 3^e édition du Prix Elysée soutenu par Parmigiani Fleurier, Luis Carlos Tovar. Suit un hommage à Sarah Moon avec deux films dont l'un est projeté en exclusivité et en avant-première pour l'événement. L'artiste iranienne Shirin Neshat prend ensuite la parole pour parler de son œuvre *Looking for Oum Kulthum*, qui est exposée et projetée en première mondiale à la Nuit des images puis jusqu'au 25 août au Musée de l'Elysée. En guise de clôture de l'événement, le magazine *6Mois* raconte les coulisses des histoires de cinq femmes photographes.

La programmation met aussi l'accent sur des projets *in situ*. Liu Bolin propose une performance inédite lors de laquelle il disparaît, avec une vingtaine de figurants, dans un décor créé spécialement pour l'occasion. Une carte blanche est confiée à la Haute école d'art et de design (HEAD) – Genève, qui met à l'honneur une sélection d'images issues de la bibliothèque du Musée de l'Elysée. Dans un laboratoire littéraire, Mathias Howald invite le public à écouter des textes d'auteurs et d'auteurs évoquant des souvenirs à partir de photos de famille.

Quatre petits écrans présentent 19 projections réalisées par des artistes suisses et internationaux, jeunes ou confirmés : Lionel Gauthier, Emmanuelle Bayart, Carlos Ayesta et Guillaume Bression, Hélène Tobler, Wiktorja Wojciechowska, Kurt Tong, Martin Gasser, Léonore Baud et Jennifer Niederhauser Schlup, Luc Debraine et David Schenker, Stephanie Sinclair, Camille Gharbi, Neige Sanchez, Tracey Rose, Charlotte Abramow, Mirka Laura Severa, Cristina Lucas, METEO, Hannah Black et Monica Bonvicini. Huit de ces projections font l'objet d'une carte blanche : au Musée du Léman à Nyon, aux Archives cantonales vaudoises, à la Fondation Gottfried Keller, au Musée Historique Lausanne, au Musée suisse de l'appareil photographique à Vevey, à Images Evidence – Visa pour l'image, à la collection 49

Nord 6 Est – Frac Lorraine à Metz, aux Journées photographiques de Bienne et au Fonds national suisse (FNS).

Le salon du livre On Print rencontre également une belle affluence grâce à la participation de 14 éditeurs : 6Mois, abstract, Artphilein Editions, art&fiction, ECAL Editions, Editions Centre de la Photographie Genève, Editions Circuit, Edition Haus am Gern, Editions HEAD – Genève, Editions Macula/Transbordeur – photographie histoire société, Images Vevey, Olga Editions, ultraeditions et YET magazine. De nombreuses signatures sont aussi organisées pour permettre au public de rencontrer et d'échanger avec les artistes sur place.

Deux projets d'envergure ravissent le jeune public et les familles. *Le jeu des dix familles. 10 auteurs x 100 images = 1000 histoires à inventer*, réalisé par les élèves du programme Passerelle Culturelle, invite les visiteurs à voir et écouter des histoires imaginées à partir des albums de famille conservés dans les collections du Musée de l'Elysée. Les visiteurs peuvent en outre venir prendre une douche sous *Une pluie de...* divers objets. Le photographe Giona Mottura immortalise chacun d'entre eux, dont 257 enfants qui peuvent repartir avec leur cliché.

En prévision de la 3^e édition des Jeux olympiques de la jeunesse, Lausanne 2020, le Musée de l'Elysée s'associe avec le Musée Olympique dans un atelier interactif proposé par Afshan Heuer autour de la photographie et du thème *Femme, genre et sport*. En parallèle à ce projet, le spectacle *La Flamme* emmène le public jusqu'à l'exposition temporaire du Musée Olympique pour y découvrir des histoires de femmes d'exception. A la tombée de la nuit, place à la projection de *Sarah la combattante*.

La programmation musicale, réalisée en collaboration avec l'Association du Salopard, propose d'abord un duo de musique et de performance avec Nâr, puis un concert de Camilla Sparksss.

Cette Nuit des images connaît une très belle affluence avec 7500 visiteuses et visiteurs.



© Gregory Collavini



© Gregory Collavini



Cartes blanches

En donnant carte blanche à des photographes en début de carrière ou à mi-parcours, le Musée de l'Elysée reste fidèle à sa mission de soutien à la jeune création.

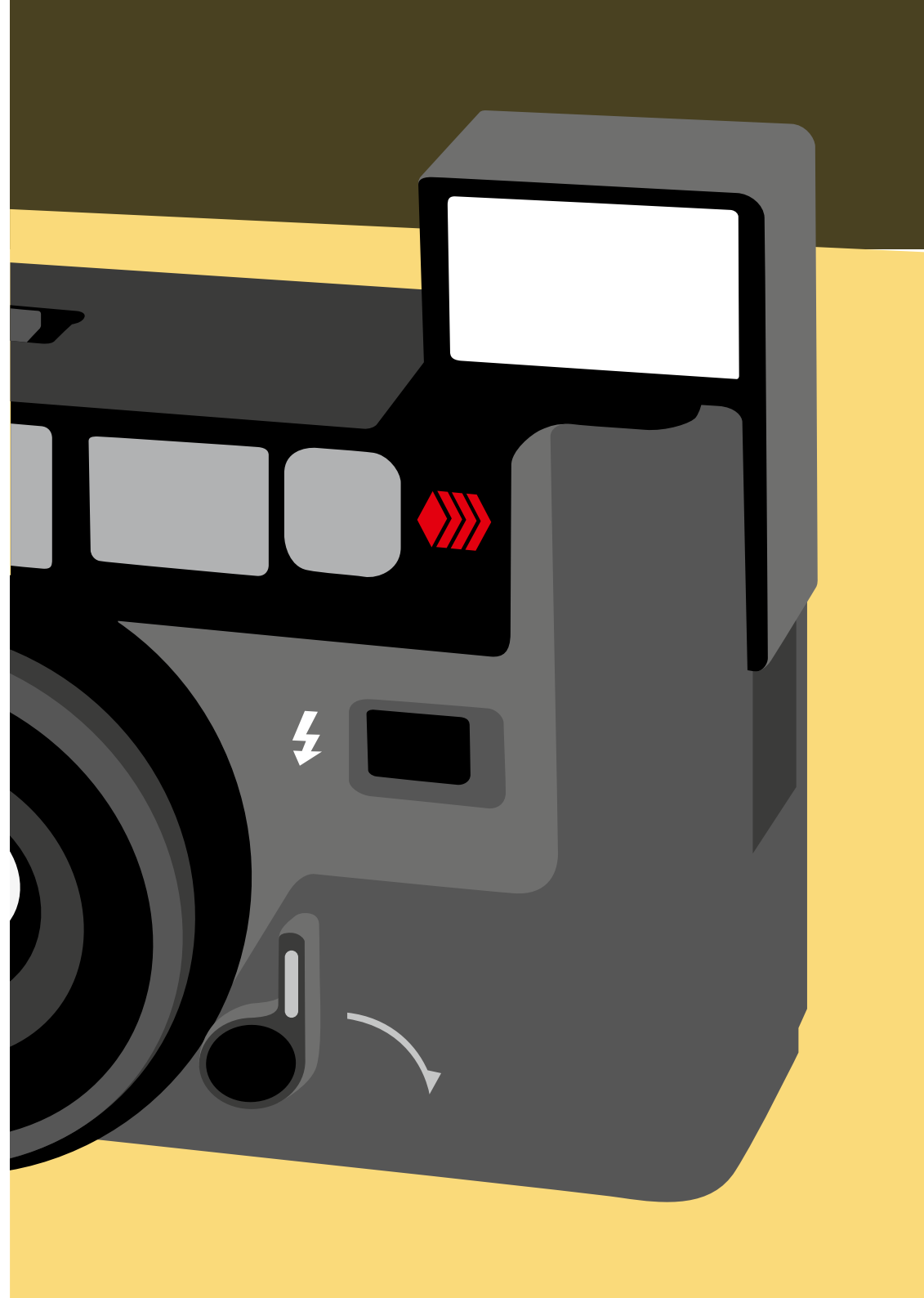
Ainsi en 2019, et dans le cadre de sa collaboration régulière avec l'Ecole polytechnique fédérale de Lausanne (EPFL), le Musée de l'Elysée participe à la conception du livre de photographies célébrant les 50 ans de l'institution. Trois cartes blanches sont offertes à Catherine Leutenegger, Bogdan Konopka et Olivier Christinat. Elles n'ont pas uniquement pour but de retracer l'histoire de l'EPFL, mais plutôt de témoigner de son présent et de son futur par le biais de trois thématiques — architecture, science et personnes — qui correspondent aux centres d'intérêt de chacun des artistes. Le résultat final présente trois regards et trois sensibilités très complémentaires sur la vie et le devenir de ce campus.

Enfin, une autre carte blanche est laissée à Nicolas Delaroche pour la création de la carte de vœux de fin d'année du musée. Elle dévoile sa transition et sa future mue, de son écran actuel jusqu'à sa transformation à PLATEFORME 10.



© Nicolas Delaroche, *Tropographie, Elysée* (2019)

Faire rayonner



En Suisse

ART MUSEUMS OF SWITZERLAND

L'association Art Museums of Switzerland (AMOS) regroupe actuellement dix musées d'art suisses, dont le Musée de l'Elysée, qui occupent une place prépondérante dans l'art moderne et contemporain, le design et la photographie. Elle vise à faire connaître et apprécier l'expérience culturelle disponible en Suisse — en particulier dans les musées membres de l'association — auprès des amateurs d'art, par le biais d'échanges d'informations et d'expériences ainsi que d'actions marketing communes.

L'association AMOS distribue à l'international un dépliant produit à 450'000 exemplaires et traduit en six langues dans le magazine *My Switzerland* dédié aux villes. De nombreuses actions marketing sont mises sur pied, principalement sur six marchés : l'Italie, la France, l'Espagne, la Grande-Bretagne, l'Allemagne et la Chine. En parallèle, de nombreuses thématiques sont développées sur les réseaux sociaux, telles que l'art en public, les événements au musée, l'architecture, etc., sous le hashtag #artmuseumsofswitzerland.

Musées membres AMOS
Zentrum Paul Klee, Berne
Fondation Beyeler, Riehen/Bâle
Fotozentrum, Winterthur
Kunstmuseum, Bâle
Kunsthaus, Zurich
Musée d'art moderne et contemporain (MAMCO), Genève
Museo d'arte della Svizzera italiana (MASI), Lugano
Musée de l'Elysée, Lausanne
Museum für Gestaltung, Zurich
Museum Tinguely, Bâle

Dans le monde

En 2019, le Musée de l'Elysée a exporté ses expositions dans quatre pays à travers deux continents.

- Du 21 juin au 29 septembre 2019
La Beauté des lignes. Chefs-d'œuvre de la collection Sondra Gilman et Celso Gonzalez-Falla, commissariat: Tatyana Franck et Pauline Martin, Foto Colectania, Barcelone, Espagne, 10'000 visiteurs
- Du 23 mai au 30 juin 2019
Nicolas Bouvier: déambulations japonaises, commissariat: Pascale Pahud, Centre Culturel du Manoir, Cologny, Suisse, 1000 visiteurs
- Du 24 octobre 2019 à février 2020
Humanitarian Principles, Here and Now, Museo de Bellas Artes, Caracas, Venezuela, données non disponibles
- Du 4 décembre 2019 au 22 mars 2020
Humanitarian Principles, Here and Now, Musée international de la Croix-Rouge et du Croissant-Rouge, Genève, Suisse, données non disponibles
- Du 12 décembre 2019 au 8 janvier 2020
Humanitarian Principles, Here and Now, ArtHall D12, Kiev, Ukraine, données non disponibles
- Du 13 décembre 2019 au 5 janvier 2020
Humanitarian Principles, Here and Now, CaixaForum, Madrid, Espagne, 14'000 visiteurs

PRINCIPES HUMANITAIRES, ICI ET MAINTENANT

Comment l'art peut-il nous aider à comprendre les principes humanitaires ?

Dans le cadre d'une collaboration avec l'Aide humanitaire suisse et d'un entretien avec le Mouvement international de la Croix-Rouge et du Croissant-Rouge, le Musée de l'Elysée a donné carte blanche à dix artistes de Suisse romande pour que chacun crée un film qui partage sa vision des notions d'humanité, d'impartialité, de neutralité et d'indépendance. A travers ces courts métrages originaux, les artistes examinent l'impact des principes humanitaires sous un angle nouveau, local et contemporain.

Suite à la collaboration fructueuse du Musée de l'Elysée avec le Département fédéral des affaires étrangères (DFAE) sur l'exposition *Avec les victimes de guerre, photographies de Jean Mohr* (présentée dans 59 lieux et dans 25 pays à travers le monde),

Principes humanitaires, ici et maintenant est une installation d'art contemporain produite par le Musée de l'Elysée et le DFAE, en dialogue avec le Comité international de la Croix-Rouge (CICR). Les ambassades suisses dans le monde entier auront l'occasion de présenter *Principes humanitaires, ici et maintenant* dans leur contexte local : chaque présentation de l'installation d'art contemporain sera traduite dans la langue locale et ouverte gratuitement à tous les publics. A ce titre, le projet représente une occasion importante de mettre en valeur les travaux d'artistes suisses dans de nombreux pays.

L'itinérance démarre en août 2019 et voyagera autour du monde jusqu'à la fin de l'année 2022. En 2019, les films, traduits en sept langues, sont projetés sur trois continents et cinq présentations de l'installation entière ont lieu en Europe et en Amérique du Sud.

En décembre, pour la XXXIII^e Conférence internationale de la Croix-Rouge et du Croissant-Rouge, le musée organise *Dialogues sur l'humanité*, une activité interactive qui encourage les visiteurs à ralentir le processus de lecture des images et à réfléchir sur les principes humanitaires. Il présente également *Principes humanitaires, ici et maintenant* au Musée international de la Croix-Rouge et du Croissant-Rouge.

Artistes
Rebecca Bowring
Mark Henley
Cyril Porchet
Laurence Rasti
Virginie Rebetez
Manon Wertenbroek
Caroline Etter
Yann Gross
Sarah Carp
Mathieu Bernard-Reymond



Actions presse

L'année 2019 débute avec les expositions consacrées aux photographes Liu Bolin et Matthias Bruggmann. Grâce à une stratégie de communication forte, elles sont relayées tant à la télévision qu'à la radio, dans des émissions ayant trait à l'actualité et à la politique, mais aussi dans la presse nationale et internationale – totalisant respectivement 110 et 146 articles.

Au printemps 2019, le Musée de l'Elysée accueille deux expositions en simultané. Martine Franck, femme pionnière et photographe reconnue du xx^e siècle, côtoie Vasantha Yoganathan et son projet *A Myth of Two Souls*. Les retombées presse dépassent les 150 articles, dont une centaine uniquement pour Martine Franck.

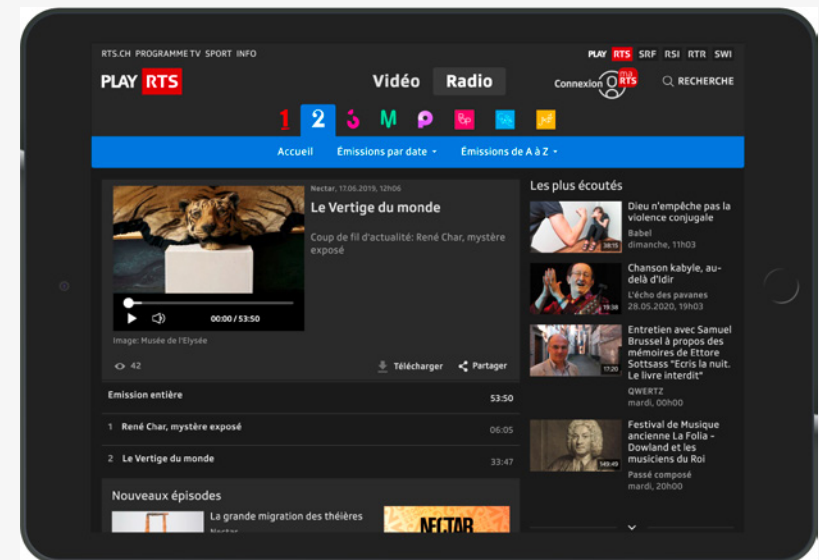
La 9^e édition de la Nuit des images a rencontré un fort succès, tant auprès du public que de la presse nationale et internationale. L'artiste iranienne Shirin Neshat, venue présenter son installation *Looking for Oum Kulthum*, le photographe caméléon Liu Bolin, dont la performance exceptionnelle a marqué plus d'un esprit, ou encore la présence du photographe colombien Luis Carlos Tovar, lauréat de la 3^e édition du Prix Elysée, ont participé à rendre cette nuit magique, et plus que tout, à la faire rayonner par-delà les seuls jardins de l'Elysée, avec plus de 65 articles.

En été 2019, le Musée de l'Elysée présente l'exposition engagée du photographe suisse Yann Mingard, *Tant de choses planent dans l'air, d'où notre vertige*, laquelle interroge les empreintes humaines laissées sur la nature. Elle récolte une attention toute particulière dans la presse généraliste suisse, avec quasiment 80 retombées.

En automne 2019, le musée consacre une exposition à la photographe américaine Jan Groover. Les retombées dépassent la centaine de parutions, avec une présence médiatique très importante du côté de la presse suisse, mais également internationale – notamment dans le *British Journal of Photography* et *Le Quotidien de l'Art*, mais aussi dans *Polka Magazine*, *El País*, *Photonews*, ou encore dans *Aperture*. En tout, ce ne sont pas moins de 104 articles publiés à ce sujet.



© Journal El País



© RTS

Soutiens

MEMBRES

Les Amis

Devenir Ami du musée, c'est découvrir la photographie sous tous ses aspects ainsi que les coulisses du musée lors de visites commentées et d'activités exclusives.

Un programme riche et varié est conçu chaque année pour les Amis, au sein du musée et en dehors de ses murs. En 2019, une dizaine d'activités leur est proposée : visites commentées au musée, accès aux vernissages en avant-première une heure avant le public, rencontre avec Nora Mathys, responsable des collections, petit déjeuner des Amis, visite aux Journées photographiques de Bienne.

- 420 membres
- Chiffre d'affaires en CHF : 15'142.-

Le Club

Créé en 2016, le Club rassemble des mécènes passionnés de photographie et désireux de soutenir le développement du musée.

Après avoir soutenu les projets *L'Art pour tous : photographies à toucher*, *Photobooks.Elysée* et le catalogue de l'exposition *Liu Bolin. Le Théâtre des apparences*, le Club a soutenu en 2019 la performance de Liu Bolin lors de la Nuit des images qui a recueilli un immense succès autant auprès du public que de la presse.

Une fois par mois, ses membres ont accès à des activités exclusives en lien avec le monde de la photographie et de l'art contemporain. En 2019, ils ont bénéficié de visites privées de chaque exposition du musée en présence des commissaires ou des artistes, de rencontres avec des artistes et personnalités du monde de l'art, et de visites de collections privées. Ils ont aussi pu participer à plusieurs foires d'art internationales et accéder à des visites privées dans d'autres musées partenaires.

- 50 membres
- Chiffre d'affaires en CHF : 16'000.-

Le Cercle

Depuis sa création en 2008, l'association du Cercle des mécènes soutient le musée et participe à son rayonnement. Le Cercle a notamment financé plusieurs publications telles que des catalogues d'exposition, le magazine *ELSE* et le livre *Le Musée de l'Elysée – 30 ans de photographie*. En 2019, le Cercle participe au financement du catalogue de l'exposition *Jan Groover. Laboratoire des formes*.

A l'occasion de chaque exposition, des prévernissages et des visites privées commentées par les artistes et les commissaires sont proposés aux membres. Les membres ont également l'opportunité de participer à un voyage annuel en lien avec les expositions itinérantes du musée ou le domaine de la photographie (à Copenhague en 2019), ainsi qu'à des visites d'expositions de photographie et d'art, en Suisse comme à l'étranger.

- 74 membres de l'association

Comité du Club 2019
Julie Wynne (présidente)
Caroline d'Esneval (vice-présidente)
Françoise Adam (trésorière)
Anne Laure Bandle
Sophie Ciola
Vernon Dubner
Christel Johnsson
Alexandra von Oppenheim
Derek Queisser de Stockalper
Membres du Club 2019
Anouk Anouilh
Carole Beck
Anne-Claire Bisch-Saffioti
Ginevra Boralevi
Jennifer Bubel
Juan Ciola
Yves Dana
Diane de Cerjat
Alexis de Maud'Huy
Anne-Laure de Rham
Clémence de Weck
Guillaume d'Esneval
Olivier et Auriane de Tilière
Virginia Drabbe-Seemann
Nicole Dumuid
Bernard et Carine Dutoit
Gerardo Ganis
Sandra Guldemann Duchatellier
Isabelle Harsch
Mario Izzo
Victoria Kemanian van Wesel
Clara Kessi
Eveline Lévy
Filippo Lurà
Nathalie Monbaron
Tania Nuchowicz
Roger Oltramare
Nicolas Rappoport
Mathilde Ravano
Sylvie Rusconi
Elena Sampedro
Roland Sauter
Alain et Véronique Soulier
François et Nathalie Sunier
Youssef Vahabzadeh
Cédrine Vonovier
Emanuele Zanon di Valgiurata
Michèle Zbinden

Comité du Cercle 2019
Camilla Rochat (présidente)
Maud Carrard (vice-présidente)
Tatiana Hervieu-Causse (trésorière)
François Kaiser (secrétaire)
Nathalie et Arnaud Brunel
Luc Estenne
Nicole Gaulis
Simon Johnson
Marina Siegwart
Erol Tokor
Monique Vernet
Membres du Cercle 2019
Louise Baring
Léon Benusiglio
Marc et Nathalie Berrebi
Jean-Christophe Blaser
Laure Boulay de la Meurthe
Robert et Janet Briner
Sylvie Buhagiar
Jean-Pierre et Monique Clavien
Alexandra Cook
Françoise Demierre Morand
Françoise Etienne
Jean-Claude Falcicola
Eric Franck
Charles et Céline Fribourg
Etienne Gaulis
Daniel Girardin
François et Natalia Goumaz
Catherine Haccius
Béatrice Helg
Bénédict Hentsch
Yves Hervieu-Causse
Andreas et Rosalie Hoffmann
Jean Hottinger
Frank William et Régina Hugli
Elisabeth Janssens
Gabrielle Johnson
Meri Kaiser
Guillaume et Danielle Lejoindre
Fabienne Levy Dente
Blaise Meyrat
Henry et Ana Morgan
Christopher Mouravieff-Apostol
Leslie et Isabelle Naggar
Alain et Isabelle Nicod
Harald et Gil Nieuwland
Edgar Philippin
Christian Pirker
Jacky et Ruth Rezzonico
Valentine Rey de Lasterie
Jean-Philippe Rochat
Pierre Schnyder
Jean-Pierre et Patricia Slavic
Marie-Louise Stoffel
Simon Studer
Richard de Tscharnier
Olivier Vernet

Membres Cercle entreprise Banque Lombard Odier & Cie SA/2019
Marc et Sabine Corminboeuf
Philippe Carrard
Caroline Mingard

Partenaires

Le Musée de l'Elysée fédère et entretient un réseau de soutiens variés, de nature individuelle (Amis, Cercle et Club), philanthropique (fondations donatrices), publique (Etat de Vaud et Ville de Lausanne) et privée (entreprises partenaires).

PARTENAIRES

- **Parmigiani Fleurier – Partenaire global**
En 2019, l'annonce du lauréat de la 3^e édition du Prix Elysée marque le partenariat entre le Musée de l'Elysée et la maison horlogère, son partenaire global. Ce partenariat vise à soutenir des artistes dans la production de nouvelles œuvres et dans le développement de leur carrière.
 - **Engagement Migros – Partenaire privilégié**
Officialisé en mai 2016, le partenariat avec le fonds de soutien Engagement Migros permet de lancer un projet pionnier d'expérimentation du numérique. Etendu aux deux autres musées de PLATEFORME 10, le projet fédère les trois institutions autour des questions de numérisation. Il permet de questionner le rôle et la place du numérique dans le musée afin de définir une vision commune, notamment en matière de médiation numérique.
 - **PKB Privatbank – Partenaire privilégié**
Partenaire privilégié du musée, PKB Privatbank le soutient dans la valorisation de ses collections, en particulier du fonds René Burri, et dans la production de ses expositions. En 2019, PKB s'associe à l'exposition *Martine Franck*.
 - **UBS – Partenaire principal**
Dans le cadre de son soutien à la Nuit des images depuis 2012, la banque UBS poursuit son précieux engagement en s'associant à l'animation *Une pluie de...* Plus tard dans l'année, le Musée de l'Elysée présente l'exposition *Plus qu'un jeu!* dans le hall de l'agence UBS, place Saint-François à Lausanne. Cette collaboration permet de valoriser et de faire découvrir à la clientèle de la banque des fonds photographiques conservés dans les collections du Musée de l'Elysée.
 - **Retraites Populaires – Partenaire principal**
Fidèle partenaire de la Nuit des images depuis sa 1^{re} édition, Retraites Populaires s'associe à une animation dédiée au jeune public et aux familles. En 2019, ce précieux soutien permet la réalisation de l'activité *Le jeu des dix familles*.
10 auteurs x 100 images = 1000 histoires à inventer.
- **Office fédéral de la culture**
L'Office fédéral de la culture (OFC) octroie un important soutien, réparti sur cinq ans, au Musée de l'Elysée. Cette contribution est décernée sur concours et dans le cadre de l'ordonnance du Département fédéral de l'intérieur instituant un régime d'encouragement des musées, des collections et des réseaux de tiers en vue de la sauvegarde du patrimoine culturel. Ce soutien a permis d'entamer l'ambitieux projet du chantier des collections, d'accompagner des actions de médiation culturelle et de communication. Il a permis en outre de débiter la traduction du site Internet dans les trois langues nationales. Les grands axes concernés par le soutien de l'OFC sont : renforcer la participation culturelle et la cohésion sociale, encourager la création et l'innovation du travail muséal et de la coopération, assurer la conservation et l'entretien des collections.
 - **Loterie Romande**
L'Organe vaudois de répartition du bénéfice de la Loterie Romande est un soutien capital qui permet au Musée de l'Elysée de réaliser des projets ambitieux et majeurs. En 2019, cette importante contribution rend possible la réalisation de l'exposition *Jan Groover. Laboratoire des formes*, de la 9^e édition de la Nuit des images ainsi que de la programmation 2019 du LabElysée.
 - **Yuz Foundation**
Depuis 2015 et jusqu'en 2020, la Yuz Foundation soutient le Musée de l'Elysée pour la promotion de ses collections et leur préparation en vue du déménagement à PLATEFORME 10.
 - **Fondation Coromandel**
La Fondation Coromandel s'engage à soutenir le projet de sauvegarde et de restauration des archives photographiques de Suzi Pilet. Cette précieuse contribution permet non seulement d'inventorier, de restaurer et de conditionner ce fonds, mais aussi de développer une connaissance approfondie du travail de l'artiste.
 - **Fondation BNP Paribas Suisse**
Le musée est très heureux d'avoir engagé en 2018 un nouveau partenariat avec la Fondation BNP Paribas Suisse. De 2012 à 2014, la Fondation l'avait accompagné dans la restauration et la valorisation du fonds Charlie Chaplin. De 2018 à 2020, elle est partenaire principal du LabElysée, espace d'expérimentation du Musée de l'Elysée dédié à la culture numérique.

FONDTIONS ET MÉCÈNES

- **Fondation Philanthropique Famille Sandoz**
Soutien majeur dans la vie du musée et de ses activités, la Fondation Philanthropique Famille Sandoz accompagne le musée dans la réussite de ses projets et permet la mise en œuvre de projets ambitieux et novateurs.
- **Fondation Leenaards**
La Fondation Leenaards a soutenu le projet pilote *MEMORIA* mené entre le Musée de l'Elysée, la Collection de l'Art Brut, l'association Alzheimer Vaud, Pro Senectute Vaud et Action Culturelle Alzheimer. L'idée première de ce projet novateur est de créer des ponts entre les personnes atteintes de la maladie d'Alzheimer et l'art. Et ce, à l'aide de différents domaines d'action et d'un programme adapté qui permettent d'aller à la rencontre de personnes qui, en raison de leur maladie, sont particulièrement exposées au risque d'isolement social.
- **Memoriav – Association pour la sauvegarde de la mémoire audiovisuelle suisse**
L'association Memoriav a contribué de manière significative au projet d'envergure de sauvegarde des négatifs sur support souple du fonds de Jongh (env. 152'800). Le chantier a débuté en 2018 et se poursuit en 2019. Les travaux et les mesures comportent le tri, le reconditionnement et l'inventaire des négatifs sur support souple, la conservation au froid de la partie la plus sensible ainsi que la restauration, la numérisation et le catalogage d'une sélection de négatifs.
- **Fondation Le Cèdre**
L'intention de la Fondation est de mettre en œuvre une entité d'utilité publique à la mémoire de ses fondateurs. La Fondation Le Cèdre apporte un soutien constant au musée depuis de nombreuses années, sur des projets spécifiques comme le chantier des collections ou *Photobooks.Elysée*. Ce soutien a notamment permis d'initier le chantier du fonds de Jongh. En 2019, il permet au musée de présenter son projet de médiation *Le musée sort de sa réserve!* Grâce à l'espace des combles du musée réaménagé pour l'occasion, les publics sont invités à découvrir et à comprendre les différentes étapes de ce chantier historique.
- **Fondation UBS pour la culture**
En 2019, la Fondation UBS pour la culture s'associe au Musée de l'Elysée pour la sauvegarde et la valorisation du patrimoine. La Fondation soutient ainsi la création de l'atelier de conservation et de restauration qui sera mis en œuvre sur le futur site de PLATEFORME 10.
- **Art Mentor Foundation Lucerne**
Art Mentor Foundation Lucerne a pour but, dans le domaine des arts visuels, de soutenir des expositions dont l'objet est international et apporte une nouvelle perspective sur l'histoire de l'art. Dans cette logique, Art Mentor Foundation Lucerne soutient en 2019 l'exposition *Jan Groover. Laboratoire des formes*.
- **Fondation Casino Barrière de Montreux**
En 2019, la Fondation Casino Barrière de Montreux soutient l'exposition du photographe suisse Yann Mingard *Tant de choses planent dans l'air, d'où notre vertige*.
- **Fondation Volkart**
La Fondation Volkart intervient dans la promotion de la culture. En 2019, elle soutient l'exposition du photographe suisse Yann Mingard *Tant de choses planent dans l'air, d'où notre vertige*.
- **Fondation notaire André Rochat**
En 2019, la Fondation notaire André Rochat accompagne le Musée de l'Elysée dans le développement de ses activités de conservation et de valorisation du patrimoine photographique.
- **Fondation Arpe**
En 2019, la Fondation Arpe soutient le Musée de l'Elysée et ses actions à destination des publics, en cohérence avec son objectif de faire avancer la culture, notamment par l'art.
- **Ville de Lausanne**
Partenaire de la Nuit des images depuis de nombreuses années, la Ville de Lausanne crée également de nombreuses synergies et collaborations avec d'autres institutions lausannoises.

PARTENAIRES DU MUSÉE DE L'ELYSÉE EN 2019

Partenaire global
Parmigiani Fleurier
Partenaires privilégiés
Engagement Migros
PKB Privatbank
Partenaires principaux
UBS
Retraites Populaires
Soutiens privés, mécènes et institutionnels
Office fédéral de la culture
Loterie Romande
Yuz Foundation
Fondation Coromandel
Fondation BNP Paribas Suisse
Fondation Philanthropique Famille Sandoz
Fondation Leenaards
Memoriav
Fondation Le Cèdre
Fondation UBS pour la culture
Art Mentor Foundation Lucerne
Fondation Casino Barrière de Montreux
Fondation Volkart
Fondation notaire André Rochat
Fondation Arpe
Ville de Lausanne
Le Cercle
Le Club
Les Amis
Entreprises partenaires
Hôtel Beau-Rivage Palace
Champagne Barons de Rothschild
Château Clarke
Château La Bâtie
Uniquement Vôte
Ginox
Messieurs.ch
Partenaires médias
Espaces Contemporains
Polka
Le Temps



© Gregory Collavini



© Anthony Rochat

Dîner de gala en faveur des collections du Musée de l'Elysée

Le 10 septembre 2019, le Cercle du Musée de l'Elysée accueille son premier dîner de gala dans les jardins du musée. La soirée est placée sous le thème du Brésil et parrainée par le photographe Vik Muniz, présent pour l'occasion, et dont l'œuvre fait l'objet d'une exposition éphémère lors de l'événement.

Le dîner a une visée philanthropique et son objectif est double : il vise, d'une part, à fédérer un réseau international de collectionneurs et de personnalités du monde de l'art et, d'autre part, à lever des fonds pour la valorisation des collections du musée. Le dîner est accompagné d'une vente aux enchères animée par François Curriel, président de Christie's Europe, ainsi que d'une vente silencieuse. Six lots sont ainsi mis à l'enchère lors de la soirée, et deux lots complémentaires sont proposés à la vente silencieuse.

A cette occasion, près de 170 invités se rassemblent et contribuent à lever près de 500'000 francs. En 2020, les fonds ainsi collectés vont permettre au musée :

- De conduire une année de travail intensif sur ses collections en vue de son déménagement à PLATEFORME 10 ;
- De mettre en place une importante campagne de numérisation de planches-contacts – en commençant par celles de la photographe Sabine Weiss – et de polaroids présents dans ses collections ;
- D'acquérir un corpus d'œuvres majeures pour ses collections : 11 photogrammes de Roger Humbert (né en 1929) produits entre les années 1950 et 2000. Ce corpus exceptionnel est représentatif de l'ensemble de l'œuvre de l'artiste, photographe suisse majeur et pionnier de la photographie concrète, ainsi que de son exploration de la lumière ;
- De faire entrer plusieurs œuvres de la vente aux enchères dans ses collections – celles-ci ayant été acquises en vue d'un don aux collections du musée.

Le dîner est soutenu par les partenaires suivants:	
Le Cercle	
Harsch	
Xippas Galleries	
Edmond de Rothschild Heritage	
Nespresso®	
Champagne Barons de Rothschild	
Atelier Marina Cardis	



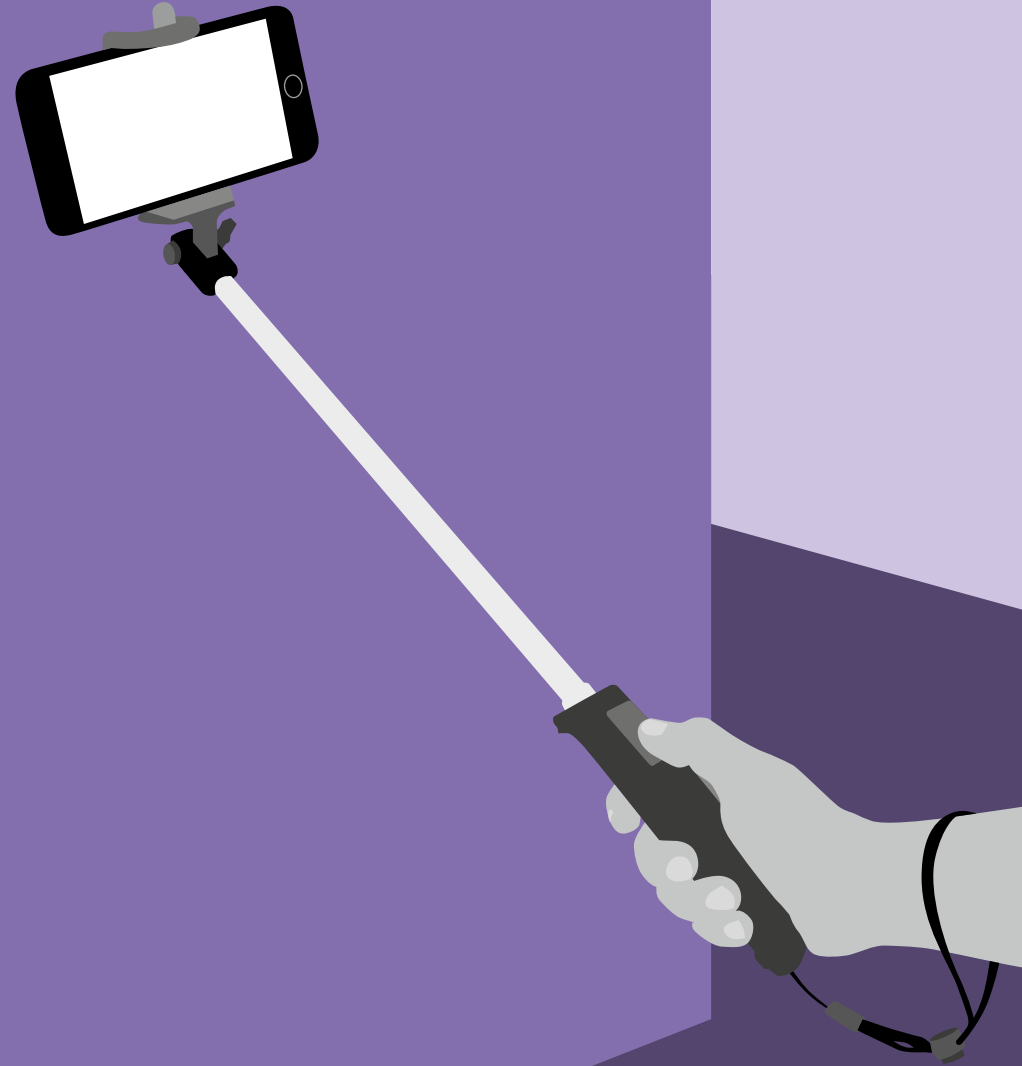
Réseau de compétences

Colloques/Tables rondes
Conférence annuelle des ambassadeurs Berne, Suisse Tatyana Franck
Communicating the Arts Table ronde <i>Women in charge, Women in change</i> <i>Case study M+ Museum, Hong Kong/Louvre Abu Dhabi</i> Sydney, Australie Tatyana Franck
Bedrock <i>L'argent autrement</i> Genève, Suisse Tatyana Franck
Palazzo Grassi, Venise <i>Tuymans Art Conversation</i> Venise, Italie Marc Donnadieu
Conférences
Société de lecture <i>Guernica au regard de la photographie</i> Genève, Suisse Marc Donnadieu
Musée d'Art et d'Histoire <i>Le Musée de l'Elysée : construire à Lausanne le musée de la photographie dans toute sa pluralité</i> Genève, Suisse Tatyana Franck
Communicating the Arts <i>Musée de l'Elysée: How to build a photography museum in all its plurality in Lausanne</i> <i>Lausanne 2020: The Art of Placemaking</i> <i>In Conversation: Leadership for the 21st Century Museum</i> Sydney, Australie Tatyana Franck
Spectrum – Photography in Switzerland WHAT'S NEXT 2020! <i>Artificial Intersections</i> Aarau, Suisse Manuel Sigrist
Bundesinnung der Berufsfotografen (Association fédérale des photographes professionnels) Séries de présentations sur les tendances actuelles de la photographie ainsi que sur l'enseignement de la photographie <i>Berufsfotografen Roadshow 2019</i> Vienne/Linz/Innsbruck/Klagenfurt, Autriche Lars Willumeit
Communicating the Museum <i>Are you ready to participate?</i> Bruxelles, Belgique Maria Amendola
Commissaires d'exposition
Pavillon Populaire, Montpellier <i>Lynne Cohen, Double aveugle 1970 – 2012</i> Montpellier, France Marc Donnadieu
Fotostiftung Schweiz <i>Salvatore Vitale—How to Secure a Country</i> Winterthur, Suisse Lars Willumeit
Enseignement
HEAD – Genève Cours de bachelor, années 2 et 3 <i>Histoire et théorie de la photographie</i> Genève, Suisse Pauline Martin
ECAL – Lausanne Mentorat d'étudiants/Master Photographie <i>Self initiated project</i> Lausanne, Suisse Lars Willumeit
Experts
Museomix et Palais de Rumine Museomix 2019 Lausanne, Suisse Manuel Sigrist

Jurys
near. association suisse pour la photographie contemporaine Concours suisse de photographie <i>near.prize 2019</i> Lausanne, Suisse Lydia Dorner
Head On Photo Festival Concours international de photographie Sydney, Australie Lydia Dorner
Etat de Vaud Département de la formation, de la jeunesse et de la culture (DFJC) Lausanne, Suisse Tatyana Franck
Commission fédérale de design <i>Swiss Design Awards 2019</i> Bâle, Suisse Tatyana Franck
Agence immobilière Bernard Nicod <i>Architecture à aimer</i> Lausanne, Suisse Tatyana Franck
FOCALE <i>Prix Focale 2019</i> Nyon, Suisse Tatyana Franck
Black & White Spider Awards <i>Black & White Spider Awards 2019</i> Los Angeles, USA Pauline Martin
Lectures de portfolios
Athens Photo Festival Lectures de portfolios internationales Athènes, Grèce Lydia Dorner
Nuit de la Photo Lectures de portfolios internationales La Chaux-de-Fonds, Suisse Lydia Dorner
Membres
<ul style="list-style-type: none">Conseil de Fondation de la Fotostiftung, Winterthur, SuisseConseil de Fondation de l'association Art Museums of Switzerland, Zurich, SuisseConseil de Fondation de l'Institut suisse pour la conservation de la photographie (ISCP), Neuchâtel, SuisseRéseau de compétences photographie (RCP) – Memoriav, Berne, SuisseConseil de Fondation – Musée suisse de l'appareil photographique, Vevey, SuisseCommission fédérale du design (CFD), Berne, SuisseSecrétaire générale de la Fondation René Burri, Lausanne, SuisseTrésorière du conseil d'administration de la Fondation Henri Cartier-Bresson, Paris, FranceYoung Presidents' Organization Alpine chapter (YPO Alpine chapter)
Tatyana Franck
Moderations
Spectrum – Photography in Switzerland <i>Spectrum Day: Photography and Museum</i> Le Locle, Suisse Nora Mathys
Présentations
Nuit de la Photo Présentation d' <i>Un acte d'une violence indicible</i> de Matthias Bruggmann La Chaux-de-Fonds, Suisse Lydia Dorner
Publications/contributions
Albertz Benda Gallery, New York Exposition <i>Thomas Fougeirol & Carrie Yamaoka: A Crack in Everything</i> Texte de présentation de l'exposition New York, Etats-Unis Marc Donnadieu
Galerie Praz-Delavallade, Paris Exposition <i>Thomas Fougeirol. Collapsing Fields</i> Texte de présentation de l'exposition Paris, France Marc Donnadieu

mudac Exposition <i>Sneaker Collab</i> Texte <i>Cool_Memories (The Last Boys of The Summer)</i> Lausanne, Suisse Marc Donnadieu
Palazzo Grassi Exposition <i>La Pelle – Luc Tuymans</i> Texte du catalogue <i>La Pelle, La fotografia</i> , co-conception et co-rédaction du guide de visite de l'exposition avec Caroline Bourgeois Venise, Italie Marc Donnadieu
<i>L'imprévisible</i> , n°3, Olga Editions, Genève, mars 2019 Contribution à une revue collective (interview de Matthieu Gafsou) <i>Grand-Messe</i> Genève, Suisse Lydia Dorner
Presses polytechniques et universitaires romandes <i>Regards sur l'EPFL</i> Lausanne, Suisse Tatyana Franck
Krethlow, Tobler, Wiesli, <i>Berner Almanach Fotografie</i> , volume 7, Edition Atelier, Berne, 2019 <i>F. & D. Cartier</i> Berne, Suisse Pauline Martin
Lars Müller Publishers Co-éditeur <i>Salvatore Vitale—How to Secure a Country</i> Zurich, Suisse Lars Willumeit
Krethlow, Tobler, Wiesli, <i>Berner Almanach Fotografie</i> , volume 7, Edition Atelier, Berne, 2019 <i>Joëlle Lehmann</i> Berne, Suisse Lars Willumeit
Quadiennale de scénographie
Pro Helvetia Quadiennale de Prague (Quadriennial of Performance Design and Space) <i>Artificial Arcadia: measured and adjustable(?) landscapes</i> Prague, République tchèque Manuel Sigrist
Voyage d'étude
Echanges et collaborations entre les départements des collections et des expositions : <ul style="list-style-type: none">Victoria & Albert Museum, Londres, Royaume-UniPhotographer's Gallery, Londres, Royaume-UniNational Science and Media Museum, Bradford, Royaume-UniNederlands Fotomuseum, Rotterdam, Pays-BasMuseum Boijmans Van Beuningen, Rotterdam, Pays-BasRijksmuseum, Amsterdam, Pays-BasFoam, Amsterdam, Pays-Bas
Pauline Martin et Nora Mathys

Se projeter



PLATEFORME 10

POLITIQUE

Une institution d'envergure pour trois musées

Le 12 février 2019, le Conseil d'Etat annonce, d'une part, qu'un accord a été trouvé avec la Ville de Lausanne pour le transfert du musée de design et d'arts appliqués contemporains (mudac) à l'Etat de Vaud et, d'autre part, que le Musée cantonal des Beaux-Arts (MCBA), le Musée de l'Elysée et le mudac seront réunis au sein d'une seule et unique fondation d'ici au 1^{er} janvier 2021. Tout en préservant l'identité des trois musées, cette nouvelle organisation permettra de faciliter la gouvernance du site et de renforcer le positionnement touristique et culturel de PLATEFORME 10.

COLLABORATIONS

INT x PLATEFORME 10 – Eye tracking

D'octobre 2018 à janvier 2019, INT, studio de design lausannois spécialisé en direction artistique, scénographie interactive et programmation créative, est en résidence au Musée de l'Elysée pour développer un dispositif de narration sonore piloté par le mouvement des yeux. A la différence d'un audio-guide classique, ce système vise à donner des informations sur l'œuvre et son contexte en se basant sur ce que regarde la visiteuse ou le visiteur. Cette résidence s'inscrit dans le cadre d'un projet de recherche mené par les trois musées de PLATEFORME 10 sous l'impulsion d'Engagement Migros.

INT x PLATEFORME 10 – Interactive Replicas

Du 12 avril au 16 juin 2019, INT est en résidence au mudac pour développer *Interactive Replicas*, un dispositif interactif se basant sur le toucher et sur la manipulation de répliques miniatures d'œuvres des collections du musée. Les visiteurs sont invités à explorer la forme et la texture de ces œuvres numérisées en trois dimensions, en variant les matériaux et les techniques d'impression.

INT x PLATEFORME 10 – LCD (Lumina Chroma Data)

Après une résidence au Musée de l'Elysée et au mudac, le studio INT présente les collections des deux musées avec *LCD (Lumina Chroma Data)*, une installation cinétique, immersive et participative montrée dans les arcades de PLATEFORME 10 du 5 au 6 octobre 2019.

AMÉNAGEMENT DU SITE

Concours de mobilier urbain (12 – 27.02)

Dans le cadre du concours pour le mobilier urbain sur le site de PLATEFORME 10, le jury a désigné comme lauréat le bureau bâlois INCHfurniture, pour son projet intitulé *Circulateur*. Il comprend des bancs publics, auxquels sont associés des luminaires, des poubelles et des supports à vélo. Ce projet urbain assure une maîtrise de la grande échelle du site, stimule le dialogue avec l'architecture des musées et favorise les rencontres entre visiteurs et promeneurs.

Mobilité douce et espaces verts au cœur du quartier des arts (28.05)

Avec la construction de la passerelle de mobilité douce qui reliera la place de la gare de Lausanne à l'avenue Marc-Dufour, une nouvelle étape du projet PLATEFORME 10 est dévoilée. Dans l'esprit et la cohérence du lieu, le Musée et les Jardins botaniques cantonaux (MJBC), en partenariat avec les services de la Ville de Lausanne, transformeront complètement les abords de cette rampe pour plonger ses usagers au cœur d'un parcours didactique mettant en scène la végétalisation urbaine et sa biodiversité.

Vernissage de La Crocodile (1.10)

La Crocodile, sculpture en métal peint inspirée de la mythique locomotive éponyme, est le projet qui a remporté le concours d'intervention artistique « Art et architecture » lié à PLATEFORME 10 en 2017. Cette œuvre monumentale est née de l'association inédite des artistes Xavier Veilhan et Olivier Mosset. Elle est inaugurée à PLATEFORME 10 en présence des deux artistes.

Signalétique PLATEFORME 10

Régis Tosetti et Simon Palmieri réalisent la signalétique intérieure des musées (hors la signalétique des expositions, propre à chaque institution) et celle du site de PLATEFORME 10. La signalétique se compose de la typographie de texte Prismatext (Lineto) ainsi que d'un set unique de pictogrammes réalisé par Rafael Koch & Mauro Paolozzi (Noir Associates), auteurs du Prismaset. La signalétique du site de PLATEFORME 10 est un *work in progress* qui suit l'avancée du projet architectural global jusqu'à l'ouverture du Musée de l'Elysée et du mudac.



ÉVÉNEMENTS

Remise des clés du Musée cantonal des Beaux-Arts (05.04)

La cérémonie de remise des clés du MCBA marque le début de l'installation du premier musée à PLATEFORME 10, avant qu'il ne soit rejoint par le Musée de l'Elysée et le mudac.

Nuit des images

Comme les précédentes années, PLATEFORME 10 est présent lors de la Nuit des images dans les jardins du Musée de l'Elysée. Grâce à un stand mobile, les collaborateurs présentent le site au public, notamment à l'aide d'un quiz sur iPad permettant de remporter des prix offerts par les trois musées.

Nuit des musées

Pour cette 19^e édition de la Nuit des musées, le projet PLATEFORME 10 est présenté dans deux institutions partenaires : le mudac et le Musée de l'Elysée.

Inauguration du Musée cantonal des Beaux-Arts (05 - 06.10)

Le MCBA est le premier musée à ouvrir ses portes à PLATEFORME 10, avec un week-end festif d'inauguration les 5 et 6 octobre. En attendant d'ouvrir à leur tour sur le site, le mudac et le Musée de l'Elysée présentent lors de ce week-end des ateliers destinés à tous les publics.

PUBLICATION

Journal PLATEFORME 10

Deux nouveaux numéros du journal *PLATEFORME 10* sont parus en 2019, à l'occasion de la remise des clés du MCBA en avril et de l'inauguration de ce dernier en octobre. Cette publication gratuite développe des sujets liés à l'actualité des musées et aux activités sur le site, et rend compte des avancées du chantier. Conçue par PLATEFORME 10, elle accueille des contributeurs extérieurs pour la rédaction des articles.

www.plateforme10.ch



© Julie Dayer

Musée de l'Elysée et
Fondation de l'Elysée

Une institution cantonale

Le Musée de l'Elysée est une institution cantonale rattachée au Service des affaires culturelles (SERAC) de l'Etat de Vaud. A ce titre, il bénéficie d'un budget régulier et permanent pour ses activités, notamment d'inventaire, de conservation, de médiation culturelle et de mise en valeur de ses collections.

Le SERAC est rattaché au Département de la formation, de la jeunesse et de la culture (DFJC), et met en œuvre les objectifs stratégiques du Conseil d'Etat en matière de culture. Il gère les musées cantonaux, la Bibliothèque cantonale et universitaire de Lausanne (BCUL), et assure l'inventaire et la sauvegarde du patrimoine mobilier et immatériel. Il est également responsable de la promotion et de l'encouragement à la culture dans tout le canton, en répondant aux besoins des acteurs culturels professionnels ainsi que de la population. Enfin, il participe à faire connaître, au niveau national et international, la politique culturelle du Canton.

Département de la formation, de la jeunesse et de la culture (DFJC)
Cesla Amarelle, conseillère d'Etat et cheffe du Département de la formation, de la jeunesse et de la culture
Service des affaires culturelles (SERAC)
Nicole Minder, cheffe du Service des affaires culturelles
Nicolas Gyger, adjoint de direction et chef de section encouragement à la culture
Hervé Monnerat, responsable administration et finances
Annabelle Jecker, responsable ressources humaines
Aline Delacrétaz, responsable missions stratégiques
Diana Pétament Martinez, communication et support administratif
Miriam Valet, responsable accès à la culture
Isabelle Ravussin, chargée de projet
Patricia Ith, secrétariat de direction
Rosaria Seggio, support administratif
Marie-Christine Galliker, support administratif
Karine Kern, support administratif
Stéphanie Bender, administration Rumine-Arlaud

Une fondation de droit privé

La Fondation de l'Elysée, une fondation pour la photographie, est une fondation de droit privé (selon l'article 80 du Code civil suisse). Il s'agit d'une fondation d'utilité publique à but non lucratif dont le siège est à Lausanne. Créée en 1988, elle a pour but de constituer une collection de photographies déposée au Musée de l'Elysée. Elle permet également de soutenir le musée dans ses projets en cherchant des partenariats avec des institutions publiques et privées, avec des banques, des entreprises ou des mécènes. La Fondation a ainsi pu financer de nombreuses acquisitions. Elle permet au musée de réaliser des projets ambitieux, de dimension nationale et internationale, et elle participe au nécessaire financement de la recherche historique ainsi que des publications.

Le conseil de fondation se réunit deux fois par année. Il est composé d'un président, de huit membres et d'un comité exécutif. Son rôle est de veiller à la bonne gestion financière de la Fondation de l'Elysée. L'organe de révision est Ofisa SA, Lausanne.

Conseil de Fondation de l'Elysée
Jean-Claude Falcicola, président
Membres
Sylvie Buhagiar
Eliane Chapuis
François Kaiser
Nicole Minder
Jacques Pilet
Camilla RoCHAT
Marco Solari
Julie Wynne
Comité exécutif
Marc Donnadieu
Tatyana Franck
Sinje Kappes

Budget 2019

L'année 2019 est une année stable en matière de revenus et de dépenses. Le Musée de l'Elysée fonctionne avec deux budgets séparés, celui de l'Etat de Vaud et celui de la Fondation de l'Elysée.

Deux comptabilités séparées sont tenues, à l'Etat de Vaud avec le logiciel SAP, à la Fondation de l'Elysée avec le logiciel SAGE. Un croisement des deux comptabilités est nécessaire afin d'assurer un suivi par projet, dont le financement est souvent mixte. En 2019, la comptabilité de la Fondation de l'Elysée enregistre 12'750 écritures, celle de l'Etat de Vaud 800 écritures.

Total des charges en CHF: 5'960'000.-

BUDGET DE FONCTIONNEMENT ETAT DE VAUD 2019

Charges en CHF	
Frais de personnel	2'291'300.-
Collections, restauration et achats	265'000.-
Projets de valorisation et innovations	96'000.-
Charges d'exploitation, loyers, assurances	542'800.-
Total	3'195'100.-

La situation financière de la Fondation de l'Elysée est stable grâce au soutien de ses nombreux partenaires et mécènes. La plupart des projets mis en œuvre au musée sont réalisés grâce à leur précieuse contribution, comme le Prix Elysée, la Nuit des images, les projets d'innovation, la numérisation des œuvres en 3D, le LabElysée, *Photobooks*. Elysée, les actions de médiation *L'Art pour tous: photographies à toucher* et *MEMORIA*, les expositions et les catalogues du musée, le magazine *ELSE*, le chantier des collections, la restauration d'œuvres, la politique de communication trilingue ou encore le Studio, espace de médiation culturelle dédié aux collections.

BUDGET DE FONCTIONNEMENT FONDATION DE L'ELYSÉE 2019

Produits en CHF	
Sponsoring/Dons	1'954'660.-
Recettes	561'622.-
Subvention Etat de Vaud	300'000.-
Total	2'816'282.-

Charges en CHF	
Frais de personnel	1'427'825.-
Collections	126'000.-
Projets de valorisation et innovations	826'457.-
Marketing et communication	109'000.-
Librairie et Café Elise	125'000.-
Versement billetterie Etat de Vaud	74'000.-
Divers	128'000.-
Total	2'816'282.-

Prestations de services

L'espace d'accueil du Musée de l'Elysée comprend la librairie-boutique et le Café Elise, où se trouve la cabine photomaton vintage. Le mobilier signé – lampes de Verner Panton et chaises de Charles et Ray Eames – est gracieusement mis à disposition par l'entreprise Uniquement Vôtre. Le bar professionnel a été installé grâce à l'entreprise Ginox. La bibliothèque en bois est signée Jean-Gilles Décosterd. Le Musée de l'Elysée remercie ses partenaires de leur générosité.

LIBRAIRIE-BOUTIQUE

Depuis sa création en 1998, la librairie offre un vaste choix de nouveautés, de monographies, d'ouvrages sur l'histoire et la technique de la photographie, de publications en langues étrangères et de revues d'art. Elle propose aussi des cartes postales et des objets souvenirs, ainsi que les affiches et les publications du musée. Des séances de signature, des rencontres et des diaporamas liés à des parutions y sont régulièrement organisés.

www.shop.elysee.ch

Dans le souci d'offrir davantage à ses visiteurs, la librairie a ouvert une boutique en ligne avec grand succès. Elle propose une sélection de produits issus de la librairie-boutique du musée, de catalogues d'exposition, de monographies et de publications du musée, d'affiches, d'éditions limitées et de produits dérivés.

En 2019, la librairie organise huit rencontres, de la Nuit des images au Noël de la librairie, en passant par des rencontres ponctuelles avec des photographes ou des acteurs de la photographie.

- Les signatures pendant la Nuit des images: Yann Mingard, Catherine Leutenegger, Olivier Christinat et Shirin Neshat
- Une conférence de Nathalie Herschdorfer suivie d'une signature avec Béatrice Helg
- Les signatures pendant le Noël de la librairie: Mario Del Curto, *Humanité végétale* et Christophe Coënon, *LINEA*

La librairie élargit son offre grâce à la boutique en ligne qui propose des sélections spéciales, par exemple *La Sélection des collaborateurs* ou encore des focus. Pas moins de 117 ventes ont été réalisées en ligne, dont une trentaine d'adhésions à la carte des Amis du musée.

CAFÉ ELISE

Le Café Elise propose une sélection de boissons et d'en-cas à déguster pendant les heures d'ouverture du musée – l'accent est mis sur des produits suisses et biologiques. En plus d'accueillir les vernissages, le Café Elise est un lieu pour des événements publics et privés, tels que brunchs, rencontres avec des artistes, apéritifs d'entreprise, etc. En 2019, le Café Elise collabore avec *Lausanne à table* et organise une table éphémère dans les salles d'exposition, avec un menu concocté par le Beau-Rivage Palace, et un *Brunch avec vue* est organisé en août dans le parc de l'Elysée, en collaboration avec le traiteur Al Sacco.

LOCATION ET PRIVATISATION

La Salle Lumière – salle de conférence du musée – et le Café Elise peuvent être privatisés pour un événement, un séminaire, une réunion ou une réception.

CHIFFRE D'AFFAIRES EN CHF

Librairie	160'549.-
Catalogues des expositions	58'136.-
Autres livres	69'095.-
Articles boutique	22'798.-
Affiches	8978.-
Autres produits	1542.-
Café Elise	38'012.-
Manifestations (privatisation, visites, ateliers, etc.)	8983.-



Organigramme

En 2019, le Musée de l'Elysée a employé 89 personnes, dont 42 collaboratrices et collaborateurs fixes, 9 auxiliaires, 9 stagiaires, 10 civilistes, 12 mandataires, 2 jeunes en formation à Passerelle Culturelle ainsi que 5 stagiaires de courte durée. Deux jeunes de 10 et 12 ans ont participé à la journée *Oser les métiers*, pendant laquelle ils ont découvert le projet d'une exposition. L'équipe de Passerelle Culturelle, constituée de deux collaborateurs fixes, a ses bureaux au Musée de l'Elysée. Le chantier de restauration poursuit son travail avec la création d'un pôle de spécialistes, et celui des collections démarre dans les combles du musée. Le département du mécénat est créé afin de s'occuper des mécènes et des partenaires du musée, ainsi que des Amis, du Club et du Cercle.

Le Musée de l'Elysée organise différentes formations pour ses collaboratrices et collaborateurs. En 2019, une journée de formation sur les programmes Photoshop et Bridge est notamment proposée à l'ensemble de l'équipe. Plusieurs voyages sont également organisés à Zurich, Bâle, Genève, Neuchâtel, Berne, Paris, Arles, Bordeaux, Copenhague, Stockholm, Londres, Prague et Sydney.

En 2019, le Musée de l'Elysée instaure une politique d'accueil des animaux sur le lieu de travail. De nombreux bénéfices sont constatés quant à leur présence, notamment leur contribution à une ambiance professionnelle positive. En juin, un futur chien guide d'aveugle a ainsi intégré l'équipe ; il restera pendant dix-huit mois au musée, avant de retourner à la fondation romande pour chiens guides d'aveugles. Cette institution contribue à l'indépendance et à la mobilité des personnes aveugles ou malvoyantes, en élevant et en formant des chiens guides qui permettent aux personnes atteintes d'une déficience visuelle de se déplacer rapidement et en toute sécurité.

Le Musée de l'Elysée tient à remercier toutes ses collaboratrices et tous ses collaborateurs pour leur implication et leur contribution tout au long de l'année 2019.

DIRECTION

Tatyana Franck	Directrice
Administration	
Sinje Kappes	Administratrice
Laurence Hanna-Daher	Assistante de direction
Jessica Maillard	Assistante administration
Margarida Ramalho	Comptable
Maria Roche	Aide-comptable
Passerelle Culturelle	
Raquel Pérez Baena	Coordinatrice Passerelle Culturelle
Valérie Schürch	Coordinatrice (remplacement)
Magali Stoller	Assistante
David Swoboda	Formation Passerelle Culturelle
Elisa Gonin	Formation Passerelle Culturelle

PUBLICS ET INNOVATION

Communication et nouveaux médias	
Julie Maillard	Responsable communication
Ludivine Alberganti	Responsable des contenus numériques
Maria Amendola	Coordinatrice communication
Manuel Sigrist	Responsable web et projets numériques
Développement	
Pascal Hufschmid	Responsable développement
Anastasia Nicolier	Coordinatrice développement
Hannah Pröbsting	Coordinatrice développement
Mécénat	
Adèle Aschehoug	Responsable du mécénat
Caroline Gilliard	Coordinatrice mécénat
Publics et médiation culturelle	
Afshan Heuer	Responsable des publics et de la médiation culturelle
Sophie Ferloni	Responsable des publics et de la médiation culturelle
Stéphane Chapuis	Assistant médiation culturelle
Pauline Auffret	Stagiaire médiation culturelle
Caroline Gilliard	Stagiaire médiation culturelle
Stéphanie Jacot-Descombes	Coordinatrice événements & accueil
Roxana Casareski	Collaboratrice accueil
Miguel Meneses	Collaborateur accueil
Magali Dougoud	Auxiliaire accueil
Maxime Genoud	Auxiliaire accueil
Mathilda Olmi	Auxiliaire accueil
Iréna Pandazis	Auxiliaire accueil
Nicolas Rosset	Auxiliaire accueil
Benjamin Michelet	Auxiliaire accueil
Sébastien Nobel	Civiliste
Adrien Piguet	Civiliste
Micaël Vuataz	Civiliste
Chus Díaz Bacchetta	Guide
Stephan Holenstein	Guide
Ludovica Pacciani	Guide

PÔLE SCIENTIFIQUE

Marc Donnadieu	Conservateur en chef
Bibliothèque et numérisation	
Charlotte Jud	Bibliothécaire
Stéphane Mocan	Aide numérisation
Librairie	
Nathalie Choquard	Libraire
Editions	
Sylviane Amey	Coordinatrice éditoriale
Collections	
Nora Mathys	Conservatrice collections
Mélanie Bétrisey	Conservatrice assistante
Christelle Michel	Assistante collections
Pascale Pahud	Documentaliste
Anthony Rochat	Photographe
Joëlle Bonardi	Mandat
Mathilde Serra	Mandat
Hélène Huynh	Stagiaire collections
Jessica Mondego	Stagiaire collections
Sarah Merlini	Stagiaire collections
Etienne Francey	Civiliste
Stéphane Pitteloud	Civiliste
Conservation	
Carole Sandrin	Conservatrice conservation préventive
Pau Maynés Tolosa	Restaurateur
Aurélien Cotting	Mandat
Sandy Mateos	Mandat
Elisa Murcia Artengo	Mandat
Nadine Reding	Mandat
Grégoire Savary	Mandat
Maéva Dubrez	Stagiaire conservation
Expositions	
Pauline Martin	Conservatrice expositions
Émilie Delcambre Hirsch	Assistante expositions
Lydia Dörner	Conservatrice assistante
Emilie Schmutz	Coordinatrice Nuit des images, assistante expositions
Lars Willumeit	Commissaire d'expositions
Jessica Mondego	Mandat
Régie des œuvres	
Corinne Coendoz	Régie des œuvres
Muséographie et atelier technique	
Simira Räbsamen	Responsable muséographie et logistique
Donovan Cantoni	Technicien
Michèle Guilbert	Technicienne
Yannick Luthy	Technicien, muséographe adjoint
Federico Boldini	Mandat
Nicolas Salzmann	Mandat
Demian Tschumi	Mandat
Antoine Bonard	Civiliste
Benjamin Dichy	Civiliste
Sébastien Fasel	Civiliste
Matthias Obrecht	Civiliste, mandat
Armand Pochon	Civiliste
Stages découverte, 1–2 semaines	
Luana Amaru	Technique
Léonie Brodmann	Technique
José Gasser	Nuit des images
Niamh Parsons	Nuit des images
Salma Khan	Accueil

Informations pratiques

Musée de l'Elysée
18, avenue de l'Elysée
CH-1006 Lausanne
Suisse

+41 21 316 99 11
info@elysee.ch
www.elysee.ch

Le musée est ouvert du mardi au dimanche de 11h à 18h, excepté pendant les périodes de changement d'exposition.

Nocturnes jusqu'à 20h chaque dernier jeudi du mois.
Entrée libre.

Musée de l'Elysée

18, avenue de l'Elysée
CH-1006 Lausanne

+41 21 316 99 11
info@elysee.ch



www.elysee.ch

vaud

10
PLATEFORME