

Rapport d'activité 2020



Elysée Lausanne

Rapport d'activité 2020

Elysée Lausanne

| | |
|--|-----------|
| Lettre de la directrice | 5 |
| Missions du musée | 6 |
| Transmettre et inclure | 8 |
| Programme des expositions et publications | 10 |
| Programmation publique | 16 |
| Présence en ligne | 20 |
| Passerelle Culturelle | 22 |
| Etudier et conserver | 24 |
| Collections | 26 |
| Acquisitions et dons | 30 |
| Bibliothèque et numérisation | 32 |
| Innover | 34 |
| LabElysée | 36 |
| Partenariat innovant | 38 |
| Soutenir | 40 |
| Prix Elysée | 42 |
| Le dernier éteint la lumière ! | 44 |
| Faire rayonner | 46 |
| En Suisse | 48 |
| Dans le monde | 50 |
| Actions presse | 52 |
| Soutiens | |
| • Membres (Ami-e-s, Club, Cercle) | 54 |
| • Partenaires | 58 |
| Réseau de compétences | 62 |
| Se projeter | 64 |
| PLATEFORME 10 | 66 |
| Fonctionnement | 70 |
| Musée de l'Elysée et Fondation de l'Elysée | 71 |
| Budget 2020 | 72 |
| Prestations de services | 73 |
| Organigramme | 76 |
| Informations pratiques | 78 |



Tatyana Franck © Julien Gremaud

Lettre de la directrice

L'année 2020 a été riche en challenges pour le Musée de l'Elysée, comme pour chacune et chacun, à large et à petite échelle, partout dans le monde. Notre institution a vécu lors de l'année écoulée de beaux moments. Elle a relevé des défis d'envergure et orchestré des événements emplis d'émotion. Mais elle a également rencontré des obstacles et éprouvé des doutes. 2020 a véritablement été une année où ont soufflé le chaud et le froid. Pourtant, elle a aussi représenté, nous le constatons aujourd'hui avec le recul offert, une formidable opportunité de test grandeur nature de nos compétences, de notre créativité et de notre solidarité.

Nous avons débuté l'année en nous promenant tout en douceur parmi les œuvres des collections à la foire artgenève, grâce à une balançoire issue du laboratoire expérimental LabElysée. *René Burri, l'explosion du regard*, exposition aussi riche et foisonnante que l'artiste à laquelle elle était dédiée, venait d'ouvrir ses portes pour le plus grand bonheur de ses nombreux admirateurs suisses et étrangers. *reGeneration*⁴, l'ultime projet prévu à l'emplacement actuel du musée avant son déménagement à PLATEFORME 10, le nouveau quartier des arts de Lausanne, entamait la dernière ligne droite de l'organisation du plan d'accrochage des œuvres et de la venue des artistes pour son ouverture. Dans les combles et les réserves, les collaboratrices et collaborateurs responsables du travail du chantier des collections, les yeux rivés sur le calendrier, poursuivaient la tâche titanesque du récolement et du conditionnement des œuvres, pendant que d'autres contribuaient inlassablement à la construction du bâtiment Musée de l'Elysée – mudac qui allait les héberger.

Parallèlement à ces travaux d'envergure et guidé par l'annonce des objectifs et des principes de gouvernance qui régiront la fondation de droit public PLATEFORME 10, l'ensemble des membres du personnel travaillait à formuler ses attentes concernant le grand projet de *rebranding* et de renouvellement de l'identité du musée prévu à l'occasion de sa métamorphose. A titre d'exemple, Fenia, futur chien guide pour personnes aveugles ou malvoyantes, nous a rappelé avec bienveillance lors de son passage dans nos bureaux l'importance d'une culture inclusive, ainsi que de valeurs communes telles que définies par la nouvelle Fondation PLATEFORME 10 et qu'auront à partager les trois entités hébergées dans ce nouveau quartier des arts tant rêvé.

Véritable fourmière tournée vers l'avenir, le Musée de l'Elysée a eu comme tout un chacun à encaisser la première, puis la seconde vague du coronavirus. Il l'a fait avec réactivité et professionnalisme, grâce à la solidarité de ses collaboratrices et collaborateurs, mais aussi grâce à celle de l'Etat et de la

Fondation de l'Elysée qui ont soutenu tout le personnel, sans distinction, en le rétribuant tout au long de la fermeture imposée. Fort du soutien de nos hiérarchies, chacune et chacun a rapidement reconfiguré ses outils et méthodes de travail afin de poursuivre les missions du musée, dont celle de sa présence auprès des artistes contemporains, plus significative que jamais en cette période de clôture des institutions culturelles. Notamment, et grâce à la très grande flexibilité des membres du jury, en tenant les délais de l'annonce des nominées et nominés sélectionnés pour la 4^e édition du Prix Elysée ou, sur le plan fédéral, en parvenant, malgré les difficultés conséquentes aux directives sanitaires, à sélectionner les lauréates et lauréats des Prix suisses de design, remporté dans le domaine de la photographie par la Vaudoise Monique Jacot, bien connue de notre institution. Et, finalement, après maints remaniements de notre programmation, à donner à voir au public, plus jeune et plus local en ces circonstances, le travail de la photographie émergente internationale avec la 4^e édition de l'exposition *reGeneration*⁵.

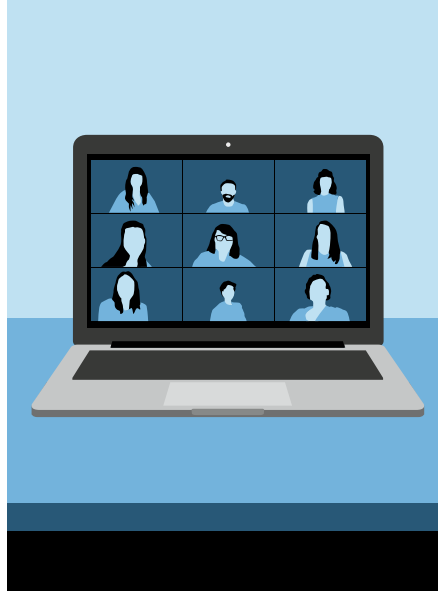
A l'intensité de ces activités, s'ajoutait celle, emblématique, de la fermeture des portes du Musée de l'Elysée sur son site actuel et la mise sur pied d'une manifestation de clôture festive et ouverte destinée à notre public et à nos usagers, professionnels et amateurs, à nos partenaires, sponsors et amis, pour prendre congé de la bâtisse qui nous a hébergés pendant trente-cinq ans. Ce pari fou, compte tenu des conditions du moment, nous l'avons tenu ! Pendant deux jours chargés d'émotions, de souvenirs, d'anecdotes et d'échanges d'histoires, l'événement *Le dernier éteint la lumière* ! a ainsi rassemblé celles et ceux qui accompagnent avec passion et fidélité notre institution dans sa belle aventure.

A toutes et tous, nous disons sincèrement merci. Et nous vous donnons rendez-vous en novembre 2021 pour un autre événement, inscrit cette fois-ci sous le sceau de l'OUVERTURE !

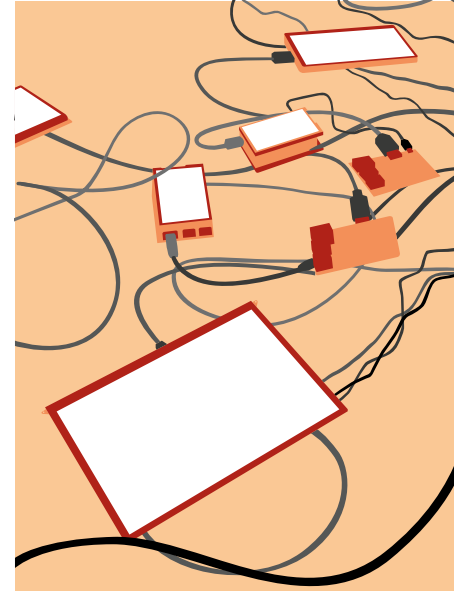
Tatyana Franck

Missions du musée

Transmettre et inclure 8



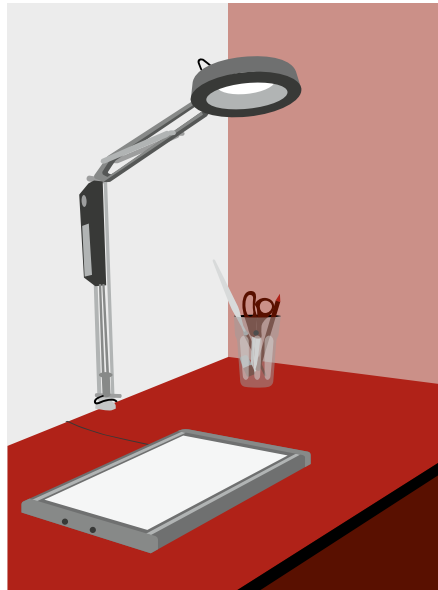
Innover 34



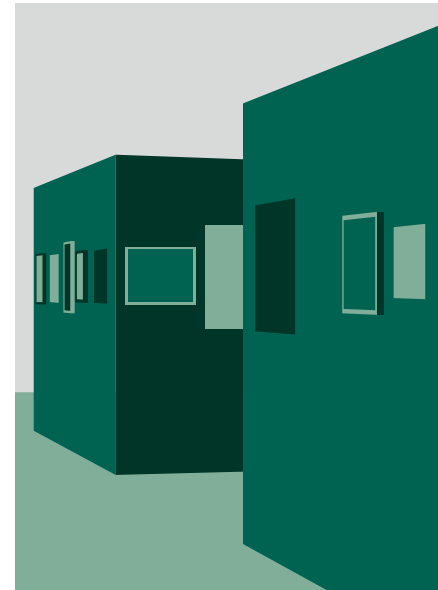
Faire rayonner 46



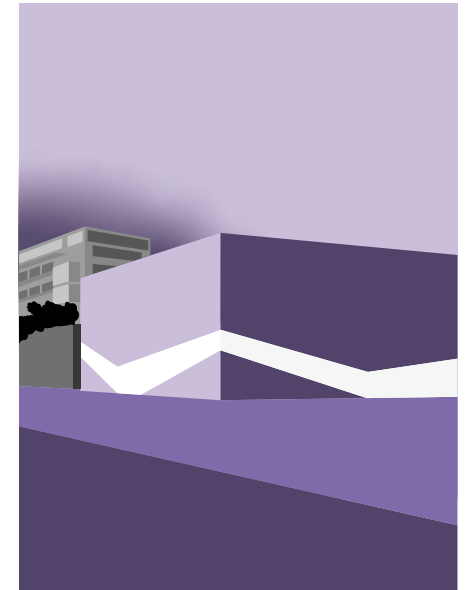
Etudier et conserver 24



Soutenir 40



Se projeter 64



Transmettre et inclure



Programme des expositions et publications

Au premier mois de 2020, le Musée de l'Elysée ouvre ses portes avec une rétrospective consacrée à René Burri. Ayant fait l'objet de plusieurs expositions monographiques par le passé en ces mêmes murs, l'artiste suisse est cette fois-ci approché sous ses multiples facettes : le photographe, bien sûr, mais également le graphiste, le cinéaste, le dessinateur, le poète. Autant d'axes qui donnent naissance aux 12 focus jalonnant une exposition traversée d'une ligne de vie qui parcourt les salles du musée, comme le ferait une colonne vertébrale soutenant une œuvre foisonnante. Aussi le public se familiarise-t-il avec la nature protéiforme d'un artiste insatiable, au regard affûté et à la création illimitée, dont le riche fonds est déposé depuis 2013 au sein de l'institution. C'est en effet la première fois que le Musée de l'Elysée met en espace l'intégralité d'un fonds dont il a le soin, avec les réflexions que cela implique quant aux enjeux de conservation préventive, de restauration et de scénographie pour articuler quelques 541 objets aussi variés que des tirages photographiques, des projections, des films, des documents ou encore des affiches. Le catalogue accompagnant l'exposition invite quant à lui les regards croisés, critiques et intimes, scientifiques et subjectifs, sur l'œuvre de René Burri, et touche un large lectorat grâce à un tirage conséquent de ses versions française, anglaise et allemande. De même, de nombreux entretiens et contributions diverses sont mis à disposition du public via le site Internet du Musée de l'Elysée et ses réseaux sociaux.

Après quelques semaines d'ouverture et une forte fréquentation, l'élan est stoppé net : la pandémie est à nos portes, et les nôtres se voient contraintes de fermer le 13 mars. Mise en pause, l'exposition reste au noir et se développe de manière inédite sur les réseaux sociaux à travers concours, vidéos et partages de documents d'archives, avant de devenir le terrain d'expérimentation, dès sa réouverture le 12 mai, de la mise en œuvre des nouvelles directives sanitaires. Parcours de visite fléché, redéfinition des supports d'accompagnement à la visite, jauge limitée à 50 personnes, protections en plexiglass, puis port du masque généralisé. *René Burri, l'explosion du regard* se met à l'heure du coronavirus et se voit prolongée de quelques semaines supplémentaires afin de contenter un public resté sur sa faim en mars. A sa fermeture le 3 juin, le défi devient alors de maintenir le calendrier de l'itinérance de l'exposition et les budgets, sur lesquels la pandémie a également eu un impact fort et durable.

La deuxième saison de l'année 2020 investit à son tour l'intégralité du musée, avec la présentation d'un nouveau chapitre du programme *reGeneration*. Consacrée à la scène émergente internationale, *reGeneration*⁴ poursuit une ambition née il y a quinze ans, tout en s'attachant à être au diapason d'une pratique artistique sans cesse changeante – et, avec elle, des considérations et des défis qui se complexifient au gré des évolutions sociétales. Dernière exposition présentée dans le bâtiment historique qui a vu naître le Musée de l'Elysée, *reGeneration*⁴ a aussi l'ambition d'explorer les enjeux du musée de demain, qu'il s'agisse de la conception écoréfléchie, de la mise en œuvre officielle d'un barème de rétribution des artistes, ou d'un engagement paritaire et d'une diffusion à large échelle via un site Internet dédié. Les thématiques abordées sont dans l'air du temps – réflexions sur le genre, limites et enjeux de la diffusion numérique, engagement sous toutes ses formes ou encore considérations écologiques, qui parfois même vont jusqu'à influencer l'acte artistique. La pluralité des formes d'expression (tirages encadrés, films et vidéos, publications, installations, etc.) vient enrichir et servir les propos d'artistes sélectionnés sur la base de propositions émanant de celles et ceux qui, depuis 2005, avaient fait de *reGeneration* un projet durablement inscrit dans le patrimoine génétique du Musée de l'Elysée.

Echo d'un monde en mouvement, *reGeneration*⁴ l'est également dans sa prise la plus directe avec la période trouble dans laquelle elle s'inscrit, ayant été produite au plus fort de la pandémie et avec les défis qui en découlent. Des livres destinés à être feuilletés se calfeutrent sous des vitrines protectrices et se développent en vidéos ; une expérience de réalité virtuelle se mue en film, etc. : les œuvres se reformulent tout au long du printemps, mais jamais ne sont abandonnées. Trente-cinq jeunes artistes aux quatre coins du globe, soumis à la même mise à l'arrêt d'un monde qui se referme face à un virus qui se propage, avec pour moteur commun la volonté de trouver les ressources nécessaires pour mener le projet collectif à son terme. Pari tenu au premier jour de juillet, sous un soleil réconfortant et annonciateur, peut-être, de jours meilleurs pour une tournée internationale à venir – bien qu'elle reste toutefois encore à orchestrer, à l'heure où les effets de la pandémie se font toujours durement sentir sur le monde culturel.

René Burri, l'explosion du regard 29.01–01.06.2020 15'301 visiteurs

Commissaires

Marc Donnadieu et Mélanie Bétrisey,
assistés de Jessica Mondego

*reGeneration*⁴ Les enjeux de la photographie et de son musée pour demain 01.07–27.09.2020 11'266 visiteurs

Commissaires

Pauline Martin et Lydia Dorner
Chargée de production
Emilie Chenevard

Le dernier éteint la lumière ! (Fête de clôture) 26.09–27.09.2020 2150 visiteurs

Chargée de production

Emilie Chenevard





© Yannick Luthy

Publications

Le Musée de l'Elysée coédite ses catalogues de collection avec les Editions Noir sur Blanc. La vente des éditions du musée dans le commerce se fait par l'intermédiaire de la société OLF SA (ancien Office du Livre) à Corminboeuf.



reGeneration⁴

Les enjeux de la photographie et de son musée pour demain

Sous la direction de Pauline Martin et de Lydia Dörner

Publié par le Musée de l'Elysée et Scheidegger & Spiess

224 pages, 21 x 27 cm

Juin 2020



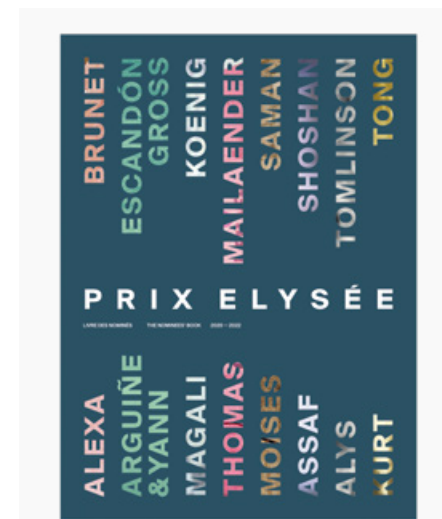
Prix Elysée - Livre du lauréat 2018-2020

Luis Carlos Tovar, *Jardín de mi padre*

Publié par le Musée de l'Elysée et RM ediciones

240 pages, 20 x 28 cm

Juin 2020



Prix Elysée - Livre des nominés 2020-2022

Sous la direction de Tatyana Franck

Entretiens réalisés par Lydia Dörner

Publié par le Musée de l'Elysée et Scheidegger & Spiess

152 pages, 23.5 x 32 cm

Décembre 2020

Programmation publique

Le département des publics et de la médiation culturelle poursuit sa réorganisation en intégrant à ses missions les champs de l'événementiel culturel et de l'inclusion. Déclinée en ateliers pédagogiques tout autant qu'en événements grand public, la politique de médiation vise à rendre les collections et les expositions du Musée de l'Elysée accessibles à toutes et à tous.

En réponse à la situation sanitaire, les projets se renouvellent de manière innovante, pour préserver le lien avec le public et garantir un accès aux œuvres du Musée de l'Elysée. Le projet phare de l'année, le Photomobile Elysée, sillonne les routes du canton de Vaud en proposant une médiation volante et itinérante. Si le public ne peut se rendre au musée, c'est le musée qui vient au public.

ACCUEIL DES PUBLICS

Public scolaire

- **L'école au musée : visites libres et visites guidées**
Dans sa volonté d'encourager les élèves et les étudiants à explorer la multiplicité des pratiques photographiques, le Musée de l'Elysée accueille tout au long de l'année les groupes scolaires et offre la possibilité, par l'intermédiaire de visites guidées sur mesure, d'approfondir les thématiques abordées dans les expositions.
- **Le musée à l'école : kit Chaplin**
Pour les classes qui ne peuvent se rendre au musée, le kit d'exposition *Chaplin dans l'histoire* invite les élèves à une initiation aux diverses pratiques muséales. Grâce à une sélection de photographies tirées de deux films culte du célèbre cinéaste, *Les Temps modernes* (1936) et *Le Dictateur* (1940), cette activité consiste à découvrir les métiers qui donnent vie au Musée de l'Elysée et à élaborer une exposition temporaire au sein de l'école.

Public individuel et groupes

Afin d'offrir un accès à la culture au plus grand nombre, le Musée de l'Elysée propose des visites guidées gratuites le premier samedi du mois et le premier jeudi de nocturne.

Le reste de l'année et sur réservation, les médiatrices et médiateurs du musée guident les groupes dans les expositions, et ce, dans diverses langues : français, suisse-allemand, allemand, anglais et espagnol.

Brochure découverte

A destination du jeune public, la brochure *Visite découverte* est gratuite et disponible à l'entrée du musée ou en téléchargement. Ce livret d'activités ludiques et pédagogiques permet aux familles et aux écoles de visiter le musée avec les enfants à partir de 7 ans, grâce à un parcours qu'ils suivent à leur rythme.

MÉTIER S ET COULISSES DU MUSÉE

Afin que les visiteurs puissent observer comment s'organise le déménagement de milliers d'œuvres, le musée propose des activités de médiation accompagnées par les spécialistes du musée.

- **Le musée sort de sa réserve !**
Dans les combles, le public est invité à découvrir et à comprendre au fil d'un parcours ludique les différentes étapes et les coulisses du déménagement des collections vers PLATEFORME 10.
- **Dimanches en coulisse**
Le premier dimanche du mois, des rencontres sont organisées avec les professionnels du musée pour découvrir tous les métiers qui font vivre l'institution et ses collections. Ces rendez-vous sont une occasion pour le public de découvrir tout ce qui n'est habituellement pas montré dans un musée.
- **Médiation volante**
Dans sa volonté d'explorer de nouveaux formats de médiation, le Musée de l'Elysée initie un projet de médiation volante en collaboration avec le Service Culture et Médiation scientifique de l'UNIL. Lors de l'exposition *René Burri, l'explosion du regard*, deux étudiants en philosophie proposent chaque premier week-end du mois une rencontre spontanée aux visiteuses et visiteurs dans les salles du musée, permettant ainsi un éclairage différent sur l'œuvre de l'artiste.

ÉVÉNEMENTS CULTURELS

Conscient que les événements culturels sont un moyen de rendre ses contenus accessibles à tous, le Musée de l'Elysée s'inscrit dans la programmation événementielle lausannoise, en participant notamment à la Nuit des Musées, à PâKOMUZé et à Passeport Vacances, et en proposant également une programmation singulière liée à ses collections et à ses expositions avec des rendez-vous inédits.

ACCESSIBILITÉ

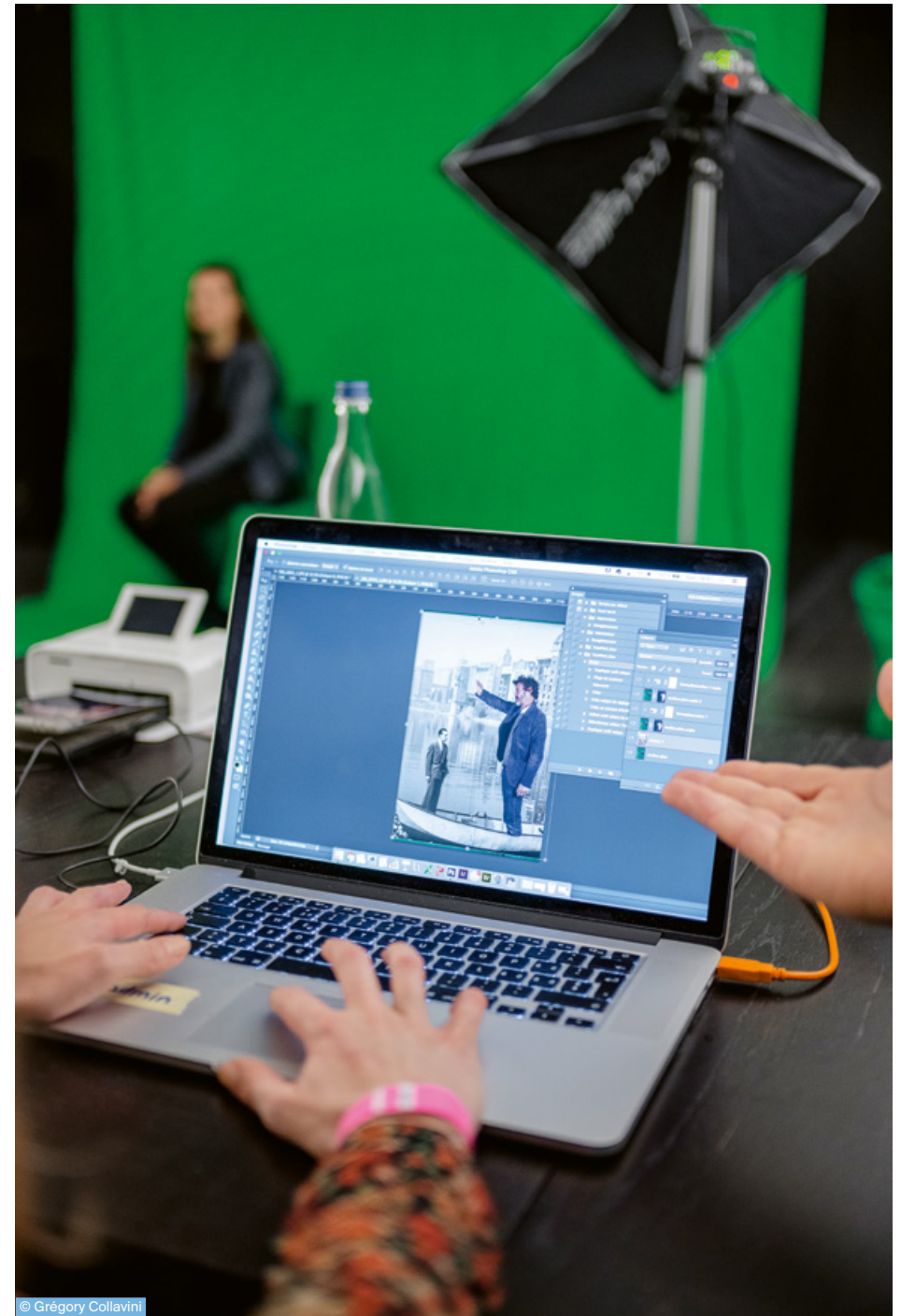
Afin de proposer des activités inclusives favorisant le partage et l'échange, le Musée de l'Elysée conçoit des projets novateurs destinés à rendre la photographie accessible aux personnes en situation de handicap et aux publics éloignés de la culture.

Depuis l'obtention du label « Culture inclusive » en juin 2020, délivré par Pro Infirmis, le musée affirme son engagement durable en recrutant une personne référente sur les questions d'accessibilité et d'inclusion.

- **Photomobile Elysée**
Pendant sa fermeture, le Musée de l'Elysée part à la rencontre des établissements scolaires et des institutions spécialisées du canton de Vaud et propose trois ateliers pédagogiques au choix, gratuits, autour de la photographie et des collections du musée. Ces ateliers permettent d'aborder différentes techniques qui mobilisent l'imagination, la créativité, les connaissances scientifiques, le savoir-faire pratique et sensibilisent à une approche critique autour de l'image numérique. Le Musée de l'Elysée sillonne les routes au volant du Photomobile les mardis et jeudis, du 10 novembre 2020 au 16 décembre 2021. En collaboration avec le Fotomuseum Winterthur.
- **Label « Culture inclusive »**
Le label « Culture inclusive » est attribué aux institutions culturelles suisses qui s'engagent sur la voie de l'inclusion et de la participation culturelle. Il est délivré par le Service Culture inclusive de Pro Infirmis aux musées de PLATEFORME 10 en 2020. Dans le cadre de sa mission d'ouverture à tous les publics, le Musée de l'Elysée veut favoriser une participation sans obstacle à la vie culturelle des personnes avec et sans handicap.
- **L'art pour tous : photographies à toucher**
Intitulé *L'art pour tous : photographies à toucher*, ce projet, conçu avec la précieuse collaboration du Centre pédagogique pour élèves handicapés de la vue (CPHV), Lausanne, propose une trentaine d'œuvres des collections adaptées tactilement et mises en ligne sous la forme d'un kit téléchargeable, afin que le public non-voyant puisse y accéder à travers le monde.

CHIFFRES-CLÉS 2020

| |
|---|
| Près de 4000 visiteurs ont participé aux événements publics gratuits |
| 710 visiteurs ont profité des activités gratuites proposées les premiers week-ends du mois (visites commentées, médiation volante et rencontres avec les professionnels du musée) |
| 665 élèves et étudiants ont pu découvrir les expositions dans le cadre de visites scolaires |
| 325 brochures <i>Visite découverte</i> ont été distribuées au jeune public |
| 2150 personnes sont venues arpenter une dernière fois les salles de la Maison de l'Elysée lors de la fête de clôture <i>Le dernier éteint la lumière !</i> |
| 408 élèves ont participé aux ateliers du Photomobile Elysée pendant les deux premiers mois d'activité (soit 22 classes) |



Présence en ligne

En 2020, de nombreuses actions sont déployées dans le cadre de la stratégie de communication du musée, notamment autour de sa présence en ligne et des contenus multimédias inédits.

L'ensemble du contenu publié sur les réseaux sociaux du musée – tant dans leur ton que dans leur fréquence – est pensé et adapté en fonction de la nature de chacun des canaux de diffusion. Facebook dévoile la programmation du musée au quotidien et met en avant le calendrier des activités ouvertes au public, Twitter relaie les actualités presse du musée et de la photographie, Instagram fait non seulement la part belle aux images, mais s'ancre également dans l'actualité grâce au partage de nombreuses *stories*, et LinkedIn recense diverses informations dédiées aux professionnels et aux partenaires.

Le contenu multimédia destiné à être diffusé en ligne permet d'offrir un apport de connaissances, de valoriser le travail des équipes du musée et de se rapprocher du public. Suite au succès des nombreux supports audiovisuels développés lors des années précédentes, le musée continue à développer ces formats destinés à accompagner la programmation annuelle en proposant une valeur ajoutée au contenu des expositions pour en prolonger l'expérience. L'exposition *René Burri, l'explosion du regard* est accompagnée d'une production vidéo originale offrant un regard éclairant sur l'œuvre prolifique de l'artiste. Deux types de formats sont développés en complément de l'exposition *reGeneration*⁴ : d'une part deux vidéos informatives sur l'historique du projet et les implications du musée, d'autre part une série de vidéos courtes et visuellement attrayantes, facilement partageables sur les réseaux sociaux grâce aux différents photographes participant au projet.

Le Musée de l'Elysée continue également à alimenter sa chaîne de podcasts disponibles sur SoundCloud, Apple Podcasts et Spotify. Quatre nouveaux épisodes, produits en collaboration avec la journaliste Florence Grivel, sont réalisés parallèlement à l'exposition *René Burri, l'explosion du regard*. Le public plonge ainsi dans les souvenirs des proches et des amis de l'artiste, et découvre une part plus intime de son œuvre.

Cherchant à favoriser un esprit de communauté tout en développant les échanges entre le musée et son public, les réseaux sociaux permettent de mettre en place des actions collaboratives et interactives. Ainsi, lors de l'exposition *René Burri*, les membres de la famille du photographe partagent leurs images favorites lors d'un *takeover* sur les plateformes Facebook et Instagram du musée. Dans le même ordre d'idée, un concours

de photographies *Hommage à René Burri* est mis en place sur Instagram en collaboration avec Igers Lausanne.

En 2020, les réseaux sociaux deviennent également une fenêtre vers la boutique en ligne du Musée de l'Elysée. Grâce aux nouveaux outils mis en place par Facebook et Instagram, le public peut désormais effectuer ses achats directement à travers ces plateformes.

Les médias sociaux et les plateformes numériques se révèlent des outils essentiels dans le contexte de la crise sanitaire survenue au début de l'année 2020. Que fait un musée lorsque ses espaces publics sont fermés ? Comment adapte-t-il ses missions et profite-t-il de ce moment suspendu pour se montrer différemment ? Ces réflexions se sont vues précipitées avec l'annonce du confinement, qui a contraint de nombreuses institutions culturelles à fermer leurs portes et à se réinventer de manière virtuelle. Dès lors, le musée déploie rapidement plusieurs actions pour faire vivre son actualité dans les foyers du public confiné. *Le Musée de l'Elysée chez vous*, une page spéciale développée sur le site Internet, recense tout le contenu digital interactif et éducatif produit par le musée et disponible en ligne gratuitement : vidéos, podcasts, commentaires d'œuvres, playlists musicales, etc. Trois newsletters spéciales *Le Musée de l'Elysée chez vous* relaient ce contenu et partagent des informations inédites autour de l'exposition *René Burri, l'explosion du regard*.

Par ailleurs, la crise sanitaire a aussi forcé l'équipe du musée à s'adapter à des situations exceptionnelles, comme la conversion de l'annonce des nominées et nominés de la 4^e édition du Prix Elysée d'une version physique à une version en ligne. A cette occasion, plusieurs formats vidéo sont réalisés en interne grâce à la collaboration des artistes.

Les questionnements liés au développement de la présence en ligne du musée ont été abordés bien avant l'apparition de la crise sanitaire. En prévision de la fermeture temporaire des espaces d'exposition du musée en vue de son déménagement à PLATEFORME 10, le nouveau quartier des arts de Lausanne, une réflexion a été menée sur les moyens de garder le lien avec le public et de le rendre complice de cet événement d'envergure. A cette occasion est né *L'Elysée hors champ*, un journal en ligne documentant de l'intérieur – en textes, images et vidéos – ce déménagement d'envergure. Fruit d'un partenariat entre le Musée de l'Elysée et *Le Temps*, il laisse une totale liberté éditoriale au journal, qui en assure la rédaction en chef. Depuis son lancement le 27 septembre 2020 lors de la fête de clôture du musée, ce journal en ligne s'est avéré être un outil des plus actuels et pertinents.

Enfin, dans le cadre du soutien octroyé par l'Office fédéral de la culture (OFC), les pages principales du site Internet sont traduites en italien et en allemand.

NOMBRE DE FOLLOWERS (AU 31.12.2020)

| | |
|--|--------|
| Facebook | 15'027 |
| (soit une augmentation de 3,02 % par rapport au 31.12.2019) | |
| Instagram | 13'827 |
| (soit une augmentation de 28,29 % par rapport au 31.12.2019) | |
| Twitter | 4783 |
| (soit une augmentation de 2,38 % par rapport au 31.12.2019) | |

L'ÉLYSÉE HORS CHAMP (DU 27.09.2020 AU 31.12.2020)

| | |
|-------------------------|--------|
| Lecteurs | 22'153 |
| Pages vues | 41'755 |
| Audience suisse | 80 % |
| Audience internationale | 20 % |



Passerelle Culturelle

Depuis 2013, le Musée de l'Elysée est partenaire du projet de formation Passerelle Culturelle.

Soutenu par le Département de la formation, de la jeunesse et de la culture (DFJC) de l'Etat de Vaud – notamment par le Service de l'enseignement spécialisé et de l'appui à la formation (SESAP) et par le Service des affaires culturelles (SERAC) – ainsi que par l'Office de l'assurance-invalidité pour le canton de Vaud (OAI), le programme s'adresse à des élèves de 16 à 21 ans issus de l'enseignement spécialisé.

Pour un certain nombre de jeunes, qui rencontrent des difficultés de diverses origines, le moment suivant la scolarité obligatoire se révèle crucial. Cette transition entre l'école obligatoire et la formation professionnelle peut s'imaginer avec une vision claire de l'avenir, mais, parfois, les options pour la suite sont moins évidentes.

Passerelle Culturelle agit selon le postulat qu'il est primordial d'élargir et d'enrichir les expériences culturelles, pédagogiques et professionnelles des élèves qu'elle accompagne. Ils pourront ainsi acquérir les outils nécessaires pour mener une vie porteuse de sens, pour eux-mêmes et pour leur communauté.

En s'appuyant sur les principes d'égalité et de non-discrimination, Passerelle Culturelle accueille des jeunes pendant trois ans. Chaque élève reçoit une formation qui s'articule autour des volets suivants : un apprentissage pratique au sein d'une institution culturelle, un enseignement théorique adapté aux besoins et des stages ponctuels dans des lieux variés. L'objectif est de permettre à ces jeunes de découvrir et d'exploiter des compétences particulières qui enrichiront la suite de leur projet professionnel.

L'année 2020 a été affectée par la situation pandémique, mais le lien avec les élèves a néanmoins pu être maintenu grâce à l'étroite collaboration des partenaires de formation et grâce à leur initiation aux outils dédiés au télétravail. Deux d'entre eux ont terminé leur cursus avec succès et se mobilisent aujourd'hui dans des formations de type AFP/CFC.

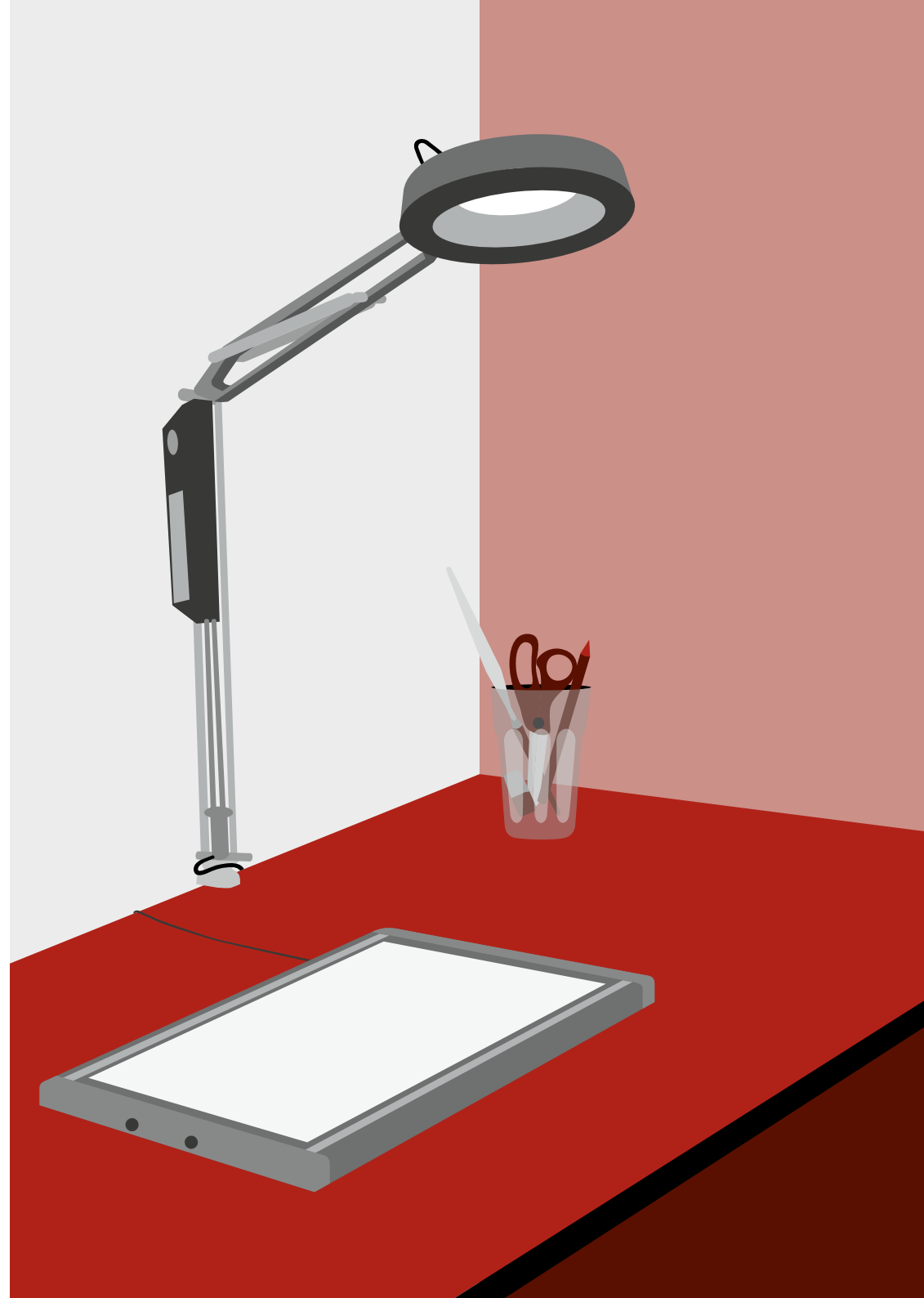
Enfin, les élèves de Passerelle Culturelle ont préparé et animé l'atelier *Léguminoportraits* ! lors de l'événement de clôture du musée.

| Les élèves en 2020-2021 |
|--|
| Elisa Gonin, 3 ^e année, Musée de L'Elysée, Lausanne |
| Mathieu Ricci, 3 ^e année, Musée du Léman, Nyon et manège d'Apples, Apples |
| Morgane Périer, 3 ^e année, Bibliothèque La Sallaz, Lausanne |
| Alexa Perréard, 2 ^e année, Bibliothèque Montriond, Lausanne |
| Wiley Gonzalez, 2 ^e année, Arsenic – Centre d'art scénique contemporain, Lausanne |
| Olivier Paccaud, 2 ^e année, Fondation Sentinelles, Prilly/Lausanne |
| Camille Steiner, 1 ^{re} année, La Maison de la Rivière, Tolochenaz |
| Noé Conod, 1 ^{re} année, Archives cantonales vaudoises, Chavannes-près-Renens |



© Grégory Collavini

Etudier et conserver



Collections

L'année 2020 a été une année particulièrement complexe pour le département, car, avec le corona-virus, le chantier des collections a dû être interrompu entre les mois de mars et de mai, et les mesures sanitaires en vigueur depuis l'automne ont ralenti le travail. Malgré ces contraintes, le chantier et les autres projets se sont poursuivis.

CHANTIER DES COLLECTIONS

L'année 2020 voit se concrétiser les premières réflexions concernant le récolement de l'immense collection conservée dans les murs de la Maison de l'Elysée. Avec une base de données MuseumPlus vieillissante et peu flexible, il n'est pas possible d'envisager ce dernier de façon complète. Plus de 100'000 phototypes sont inventoriés : un nombre conséquent, qui exige de procéder à des choix, comme celui de faire l'impasse sur la correction de chaque objet saisi, mais de créer des lots virtuels représentant les boîtes avec les œuvres déjà inventoriées et mentionnant leur nouvel emplacement à PLATEFORME 10. Toutes les pièces non comptabilisées dans MuseumPlus – soit la majorité des supports particuliers et des fonds non traités – sont ou seront inventoriées de manière sommaire au sein d'un dossier Excel. Au terme du déménagement, le musée possèdera ainsi une vue d'ensemble des œuvres déplacées et pourra se concentrer sur les chantiers identifiés lors de ce récolement.

Si la quantité d'œuvres conservées par le musée représente un obstacle quant à leur récolement complet, leur conservation dans des boîtes aide grandement à la palettisation. Chaque palette aura sa propre étiquette, qui indiquera son contenu et son emplacement dans les futures réserves, ainsi qu'un numéro d'inventaire tiré du récolement. La Maison de l'Elysée, avec ses étages uniquement accessibles par les escaliers et un ascenseur trop étroit, ne se prête pas à la palettisation. Il ne reste que deux petites salles au rez-de-chaussée. Un dépôt extérieur est nécessaire pour l'entreposage.

CHANTIER DES FORMATS

Chantier le plus important du déménagement, le chantier des formats a démarré avec les deux objectifs suivants : différencier les épreuves en couleurs de celles en noir et blanc, afin d'assurer une meilleure conservation, et récoler et conditionner toutes les œuvres qui n'appartiennent pas à des fonds particuliers. Sur les cinq formats présents dans les collections, le traitement des deux plus grands est finalisé et le troisième a commencé ; en tout, 13'000 tirages ont été traités. En outre, 641 tirages hors format ont été traités et conditionnés dans 40 porte-documents, dont une partie a subi une mise à plat de quelques mois. Ce chantier a mis

en lumière plusieurs problématiques inattendues. Un nombre important de numéros d'inventaire ont disparu de la base de données, représentant une perte d'information et la nécessité de les saisir au mieux. De nombreux tirages non catalogués ont été redécouverts, et la collection s'est rapidement agrandie.

Le chantier des albums et portfolios a permis de donner une nouvelle importance à ces objets : 229 albums et 95 portfolios sont maintenant accessibles en tant qu'ensembles, et plus seulement comme des images singulières. Cela rend compte de la nouvelle approche des albums en tant qu'objet photographique. Ces objets ont chacun reçu une enveloppe individuelle pour qu'ils soient mieux conservés, car ils sont souvent fragiles.

Deux grands chantiers importants sur des fonds ont pu être terminés. Dans le chantier sur le fonds Jan Groover, tous les tirages, impressions, négatifs et albums sont catalogués ou inventoriés, et reconditionnés. Ce chantier complexe a montré la richesse de ce fonds, dont beaucoup d'aspects restent encore à découvrir. Grâce au précieux soutien de l'Office fédéral de la culture (OFC) et de Memoriam, le Musée de l'Elysée a également terminé le projet pilote de traitement d'urgence de près de 150'000 négatifs sur support souple appartenant au fonds de Jongh, dont la numérisation est en train d'être terminée.

D'autres chantiers de plus petite envergure ont été menés en 2020. Les diapositives et planches-contacts de Jean Mohr ont été reconditionnées, récolées et palettisées ; ses négatifs sont également récolés, reconditionnés et palettisés en vue du déménagement. Les tirages du fonds Pierre et Micheline Centlivres, de la Collection iconographique vaudoise, les tirages de l'atelier de Jongh et de Paul Vionnet, ainsi que les ensembles des donations René Dittert et Gabrielle Berthoud sont catalogués, reconditionnés, récolés et prêts pour la palettisation. Mené de concert avec la photographie, le chantier du fonds Sabine Weiss a continué : 2794 tirages vintage ont ainsi été catalogués et reconditionnés, puis ont rejoint les collections du musée. Un film documentaire sur l'artiste a commencé avec le réalisateur Thierry Spitzer, mais a dû être interrompu en raison de la pandémie de coronavirus. Ce projet sera repris en 2021.

Les analyses des fonds Jean-Pierre Grisel, Jean Herbert, Maurice Blanc et Gertrude Fehr seront les prochains chantiers importants de 2021.

RÉAMÉNAGEMENT DES SALLES D'EXPOSITION EN ESPACES DE TRAVAIL POUR LE CHANTIER DES COLLECTIONS

La fermeture du musée en septembre 2020 a permis de transformer les salles d'exposition en

différents espaces de travail pour le chantier des collections. Une salle du premier étage sert de lieu de travail ; une autre salle est devenue l'atelier de conservation et d'encadrement, et deux autres petites salles sont utilisées pour le stockage du matériel nécessaire au chantier et à la préparation des œuvres qui seront présentées lors des premières expositions prévues à PLATEFORME 10. Les salles du sous-sol servent de lieux de stockage, ainsi que d'espaces de travail pour les expositions. Les espaces de médiation et du LabElysée sont désormais occupés par la chancellerie pour leurs réunions. Enfin, deux espaces situés au rez-de-chaussée servent à stocker des palettes prêtes pour le déménagement.

AMÉNAGEMENT DES RÉSERVES À PLATEFORME 10

Dans son nouveau bâtiment à PLATEFORME 10, le musée disposera de cinq dépôts pour les collections, d'un dépôt pour les archives papier des photographes et d'un dépôt pour les archives administratives du musée, ainsi que d'une réserve pour les livres précieux. L'aménagement de ces espaces doit être pensé et réalisé avec soin, car leur conception doit respecter des exigences spécifiques à la conservation préventive de photographies. Fin 2020, le cahier des charges a été rédigé afin que les réserves soient opérationnelles avant la remise des clés.

PROJET DE GESTION DOCUMENTAIRE PLATEFORME 10

La nouvelle organisation que constitue PLATEFORME 10 se doit de disposer d'un cadre documentaire cohérent, tant pour accueillir les corpus présents à ce jour dans les musées, que pour structurer la production documentaire à venir. Un groupe de travail composé des spécialistes de la gestion documentaire des trois musées, ainsi que des collaborateurs de l'administration de PLATEFORME 10 a, sous l'égide des directions, confié à un prestataire externe le soin de concevoir un plan de classement pour la nouvelle entité. Son élaboration est le fruit d'une large consultation qui a permis d'identifier la production documentaire issue des principaux processus métiers existants. Amené à gérer l'archivage à l'issue du cycle de vie des documents, le département des collections du Musée de l'Elysée a joué un rôle moteur dans ce projet essentiel à la bonne gouvernance de l'organisation PLATEFORME 10.

NUMÉRISATION

En 2020, 6000 photographies ont été numérisées – dont 95 portfolios et 229 albums – de manière à voir et à passer en revue chaque pièce dans son intégrité : la couverture, le dos et toutes les pages créées par l'auteur. En accord avec la stratégie de

numérisation, l'ensemble des nouvelles acquisitions, ainsi qu'une sélection importante d'œuvres du XIX^e siècle et un choix considérable de négatifs nitrates du fonds de Jongh (en lien avec le projet de traitement de ce dernier) sont numérisés. En plus de cette importante campagne de numérisation, des images pour l'e-shop de la librairie ont été réalisées.

A la fin de l'année, le service de la numérisation a réalisé un pas en avant en s'équipant d'un nouveau matériel professionnel : un appareil photographique de la marque Phase One, doté d'un capteur moyen format de 54.3 × 40 mm et d'une définition de 150 mégapixels. Grâce à ce nouveau capteur, le musée améliore considérablement la qualité de ses reproductions : la taille du fichier permet en effet une captation des couleurs plus fidèle aux œuvres. Le Musée de l'Elysée devient ainsi une référence en matière de reproduction numérique.

RENOUVELLEMENT DE LA BASE DE DONNÉES

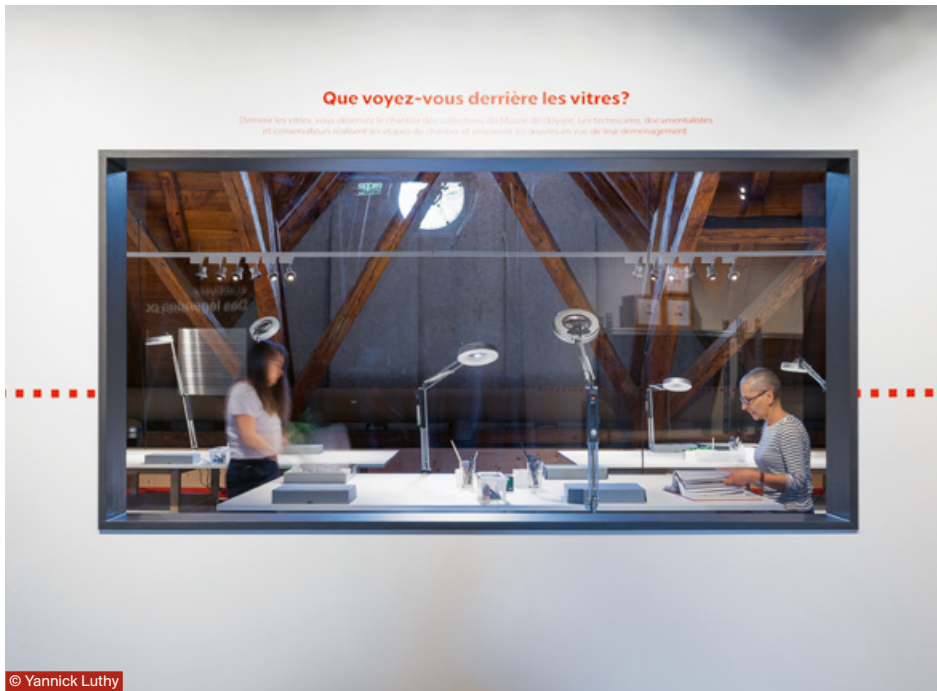
Projet souhaité de longue date, le renouvellement de la base de données de gestion des œuvres s'est concrétisé en plein chantier des collections, alors que se prépare activement leur déménagement.

Prestation portée par la Direction générale du numérique et des systèmes d'information, l'outil MuseumPlus doit être remplacé au moment où son mandat s'achève avec l'autonomisation informatique de PLATEFORME 10. Ce changement de système offre la possibilité d'intégrer la norme Spectrum 5.0 qui permet de formaliser les procédures, cœur du métier de la gestion des collections.

Ce travail de longue haleine, initié lors de la définition du cahier des charges du nouvel outil, est appelé à se concrétiser à PLATEFORME 10. Sur la base d'une expression des besoins menée de concert par les trois musées et structurée autour de la norme Spectrum, l'appel d'offres a été lancé à la fin de l'année. Le choix du prestataire sera validé début 2021. Cette décision marquera le coup d'envoi du chantier de migration des données vers le nouveau système, non sans avoir profité de l'occasion pour procéder à leur nettoyage.



© Florence Shih



© Yannick Luthy



© Mathilda Olmi

Acquisitions et dons

Constituées au fil des ans par des acquisitions et des donations diverses, tant par leur nature, que par leur ampleur ou leur origine, les collections du Musée de l'Elysée sont le reflet de l'histoire de l'institution. Elles ont par ailleurs la particularité d'offrir une représentation étendue des différentes techniques photographiques. Ces dernières années, cette thématique a souvent été associée à une volonté de soutien à la création contemporaine – un des axes importants de la politique d'acquisition du musée.

L'année 2020 fut marquée par de nombreuses acquisitions en lien avec cette volonté, notamment l'achat des œuvres de la quatrième édition de *reGeneration*. Créé par le Musée de l'Elysée en 2005, ce projet de soutien à la création photographique émergente révèle une ambition patrimoniale et démontre la confiance placée dans la jeune génération. Plus de 160 œuvres ont été acquises auprès des artistes présentés dans cette édition, enrichissant ainsi la partie contemporaine des collections. À cela viennent s'ajouter les œuvres du photographe Vasantha Yoganathan, dont le travail a fait l'objet d'une exposition individuelle en 2019.

Afin de soutenir les artistes vaudois durant la période liée à la pandémie, qui a occasionné de nombreuses annulations et reports d'événements, mais aussi dans le but d'enrichir les collections cantonales, le Service des affaires culturelles (SERAC) a fait l'acquisition de plusieurs œuvres qui ont ensuite intégrées les collections du Musée de l'Elysée. Il s'agit notamment de quatre photographies d'Argüiñe Escandón et Yann Gross, issues de leur travail en commun *Aya*, réalisé dans l'Amazonie péruvienne. À cela s'ajoute une œuvre monumentale commandée auprès de la photographe Virginie Otth, ainsi qu'une œuvre de Simon Rimaz restant encore à sélectionner.

La générosité de la Fondation Carlsberg a permis au Musée de l'Elysée de réaliser l'achat d'une sélection de pièces issues de deux séries du photographe Nicolai Howalt (*Elements* réalisée en 2016 et *Silver migrations* en 2018). Ces travaux uniques témoignent des recherches poussées menées par certains photographes contemporains sur le médium. Avec cette acquisition, le Musée de l'Elysée devient le premier musée suisse à accueillir des œuvres de l'artiste danois. Les collections se sont également enrichies de huit tirages du photographe Machiel Botman, réalisés entre 1978 et 1983. Cet ensemble a ensuite été complété par la généreuse donation faite par l'artiste du tirage *Jel*, ainsi que de deux livres. La photographie américaine des années 1950 est, quant à elle, représentée par l'acquisition d'un tirage gélatino-argentique d'époque et très pictural du New-Yorkais Marvin Newman.

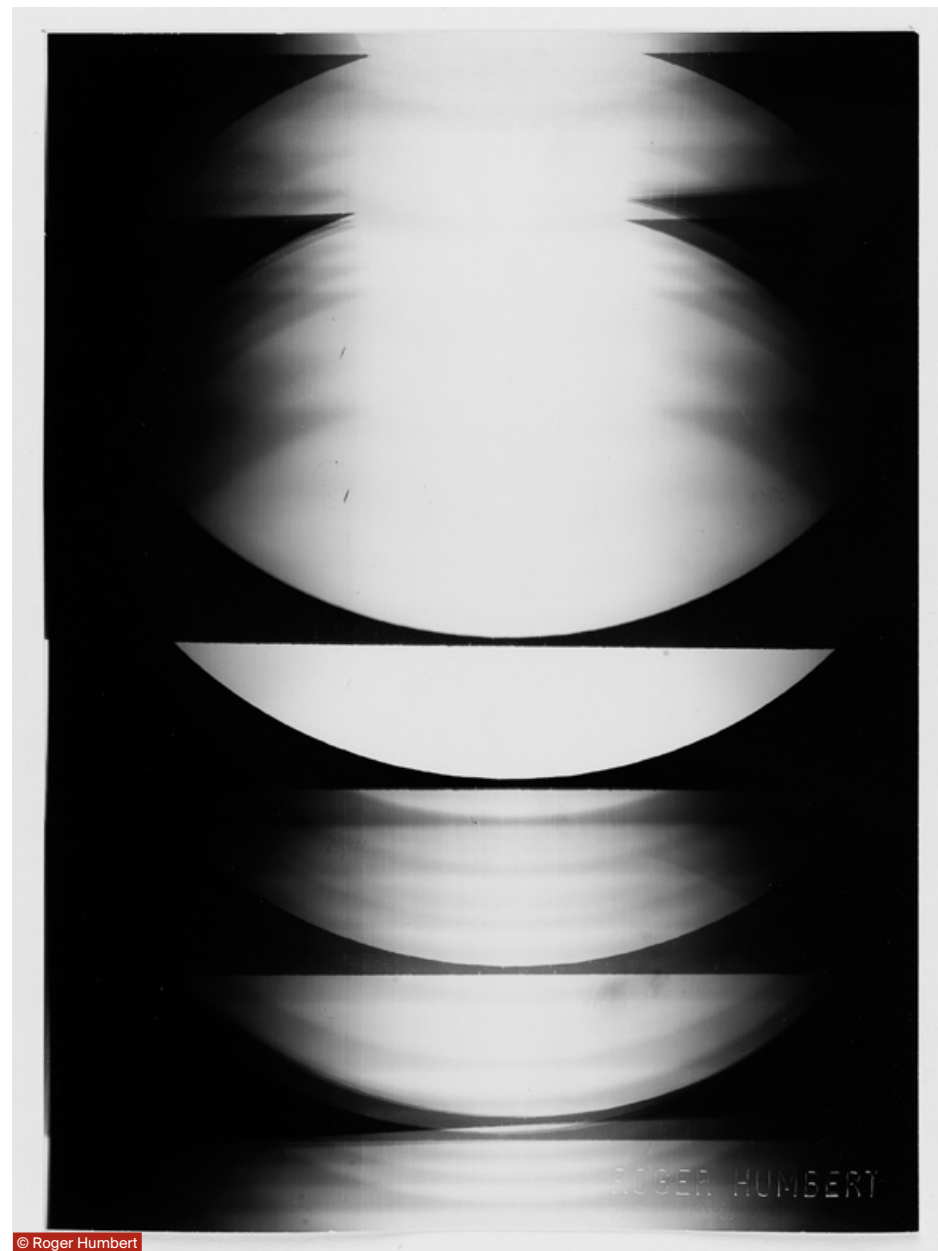
Grâce au soutien généreux du couple Sondra Gilman et Celso Gonzalez-Falla, l'album avec lequel le photographe suisse Emile Nicola-Karlen s'est présenté à l'Exposition universelle de 1876 à Philadelphie a pu être acheté : une pièce historique, unique et précieuse. Cette acquisition correspond à différents axes de la politique d'acquisition du musée : la photographie de montagne, la photographie suisse du XIX^e siècle, la photographie scientifique et documentaire, l'histoire des ateliers et l'importance des expositions universelles.

Acquisition exceptionnelle, un lot de 11 photographies de l'artiste Roger Humbert vient enrichir la collection des photographies suisses. Réalisées entre 1952 et 2003, ces pièces ont l'avantage de couvrir l'entier de la production du photographe. Un grand tirage chromogène (technique C-Print) de 1997 de la photographe suisse Annelies Štrba a rejoint les collections du musée.

Quatre photographies de la série *PLIURES* d'Agnès Geoffray, ainsi qu'un magnifique daguerréotype d'Adam Fuss complètent les collections du point de vue des techniques photographiques et de la photographie plasticienne. Composée de 42 « Polaroid® », une œuvre de Jorge Conde élargit la collection des « Polaroid® ». La collection de livres d'artistes s'est enrichie des ouvrages de Gao Bo, de Vik Muniz et de Béatrice Helg, ainsi que d'Aurélie Pétreil et de Kusumoto Ryo.

Concernant les donations, le musée a eu le plaisir de recevoir l'important don de Franz Wassmer constitué de 15 portfolios du photographe Christian Scholz. Intitulé *501 œuvres Portraits Suisses, Un programme artistique (1990-2020)*, cet ensemble rassemble des portraits en noir et blanc de personnalités suisses issues de différents milieux, professions et générations, témoignant ainsi de la richesse et de la diversité présentés dans notre pays. La donation de 26 photographies par Peter Binz a aussi rejoint les collections, ainsi que cinq œuvres données par William Castellana. Finalement, un portrait d'Alberto Giacometti par Henri Cartier-Bresson a fait l'objet d'une très généreuse donation de la part de la galeriste Alice Pauli.

Le Musée de l'Elysée a eu l'immense privilège de recevoir en legs l'ensemble des travaux photographiques de Pierre Keller, à la suite de son décès en juillet 2019. Le fonds représente plus de 4000 « Polaroid® » réalisés durant près de quinze ans, autant de traces d'une formidable aventure contemporaine. Revoir aujourd'hui le travail de Pierre Keller, c'est en effet repenser le lien entre les années 1970-1980 et le XXI^e siècle, entre ces générations marquées par les contre-révolutions libertaires puis rattrapées vingt ans plus tard par le désastre du sida, et désormais par la pandémie de coronavirus, long hiver de l'amour qui aura profondément modifié notre rapport au corps et à sa représentation.



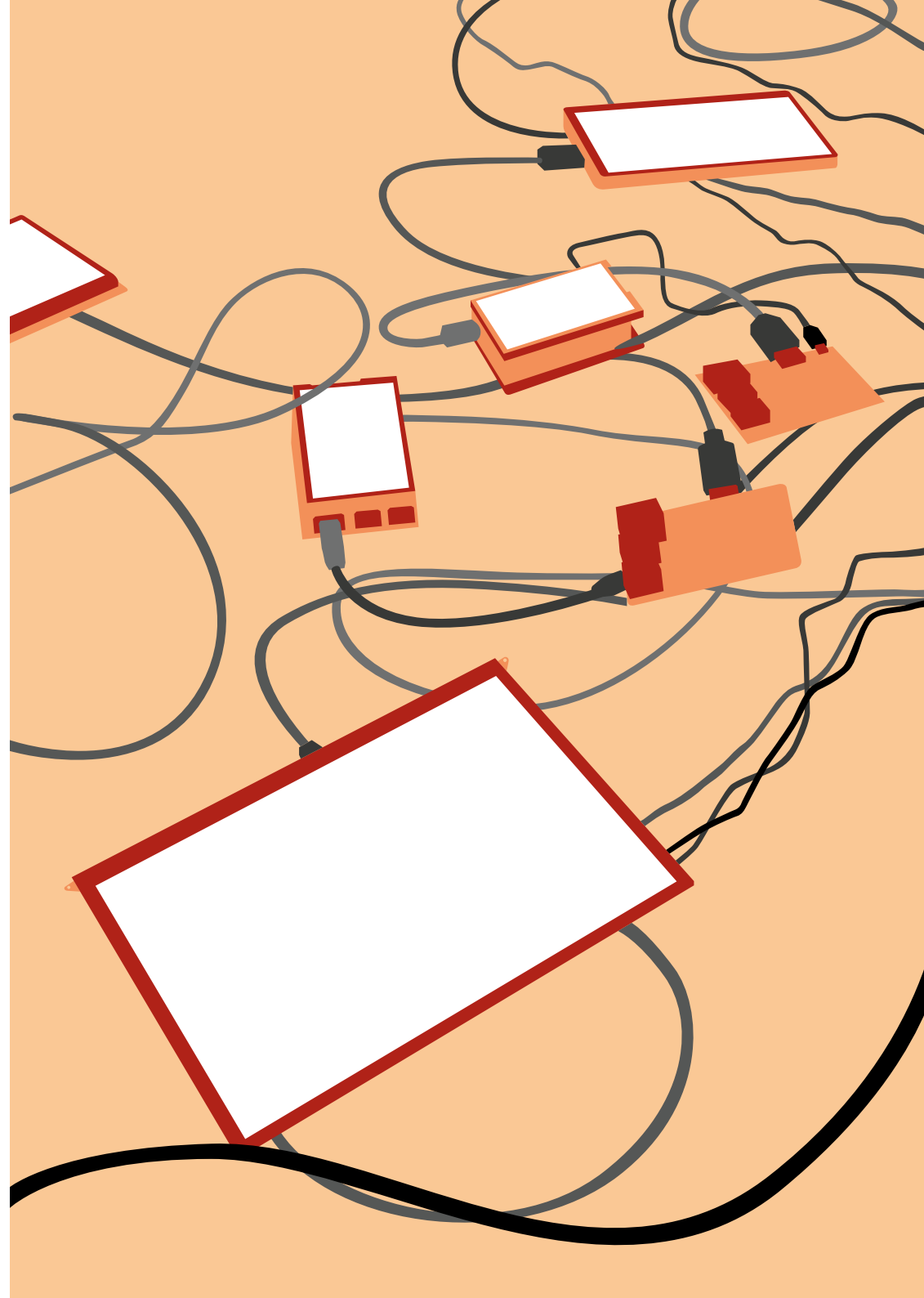
© Roger Humbert

Bibliothèque et numérisation

Bien plus qu'un simple centre de ressources, la bibliothèque du Musée de l'Elysée est un véritable lieu de recherche situé au cœur des pratiques et des missions de l'institution. Elle s'enrichit ainsi régulièrement de nombreuses monographies de photographes, d'ouvrages théoriques ou de collections thématiques, sans oublier le fonds de livres précieux et de livres d'artistes témoignant des rapports étroits qui unissent la photographie à l'univers de l'édition. Grâce à la participation de généreux mécènes et autres soutiens du musée, ce dernier vient de recevoir la maquette originale d'un livre d'exception pour l'histoire de la photographie : *The Three Banners of China (1965-1966)* de Marc Riboud.

Mais les années 2020-2021 sont surtout marquées par la conception et l'aménagement de la nouvelle bibliothèque mutualisée Musée de l'Elysée-mudac au sein du futur bâtiment situé à PLATEFORME 10, nouveau quartier des arts de Lausanne. À partir du second semestre 2022, celle-ci mettra à disposition du public (sur site et/ou en ligne) l'une des plus importantes collections d'ouvrages dédiés à la photographie et au design en Suisse.





LabElysée

En 2020, le LabElysée passe un cap, affirme son rythme de programmation et sort des murs.

L'année commence sur le stand de PLATEFORME 10 à artgenève. La balançoire interactive *_Field*, présentée en 2019 au Musée de l'Elysée, est adaptée pour présenter pendant la foire les collections du Musée cantonal des Beaux-Arts (MCBA), du Musée de design et d'arts appliqués contemporains (mudac) et du Musée de l'Elysée. En quatre jours, 2500 visiteurs s'immergent dans les collections.

Fin janvier, le projet *Artificial Intersections* – fruit d'une collaboration avec near. association suisse pour la photographie contemporaine et Gaël Hugo (one more studio) – est inauguré dans les combles du musée. L'installation propose aux visiteurs d'interroger la photographie suisse à travers le prisme du *machine learning*. Un corpus de plusieurs milliers de photographies suisses issues des collections du Musée de l'Elysée et de photographies des membres de near. a été analysé par un système de classification d'images, qui a généré en se basant sur leurs qualités visuelles une série de mots-clés pour chacune d'entre elles. Invités à sélectionner un mot-clé ou à soumettre une image depuis leur smartphone, les visiteurs participent au processus curatoriel avec la machine. Le résultat, qui s'affiche en direct sur les écrans, permet d'entrevoir le potentiel du *machine learning* en tant que commissaire d'exposition.

Mi-mars, deux projets dirigés par le LabElysée pour PLATEFORME 10 sont inaugurés dans les arcades du quartier des arts. Le premier est le programme de préfiguration du Musée de l'Elysée et du mudac, qui présente les collections de design et de photographie sous un angle inédit. Les installations *Lumina Chroma Data* (LCD), *Narrative Focus* et *Interactive Replicas*, développées dans le cadre de la résidence du studio INT (2018 et 2019), sont pérennisées au sein de trois arcades jusqu'en 2022. La concrétisation de cet espace immersif est une étape clé pour PLATEFORME 10 et signe l'aboutissement du projet pionnier initié en 2016 en partenariat avec le Fonds pionnier Migros.

Le second projet est une première version d'une installation vidéo réalisée pour Artsinfo en collaboration avec le studio bâlois iart, spécialisé dans les projets de conception média. Conçu en partenariat avec la Fondation Leenaards, Artsinfo est un projet de PLATEFORME 10 qui a pour ambition de présenter la diversité culturelle du canton de Vaud.

A peine inaugurées, les arcades ferment en raison de la crise sanitaire. En avril, *LCD remote*, la version à distance de *Lumina Chroma Data*, est lancée. Les visiteurs peuvent désormais prendre le contrôle de l'installation cinétique depuis n'importe où et

naviguer dans les collections en temps réel. Le tout est filmé en direct grâce à une caméra placée dans les arcades.

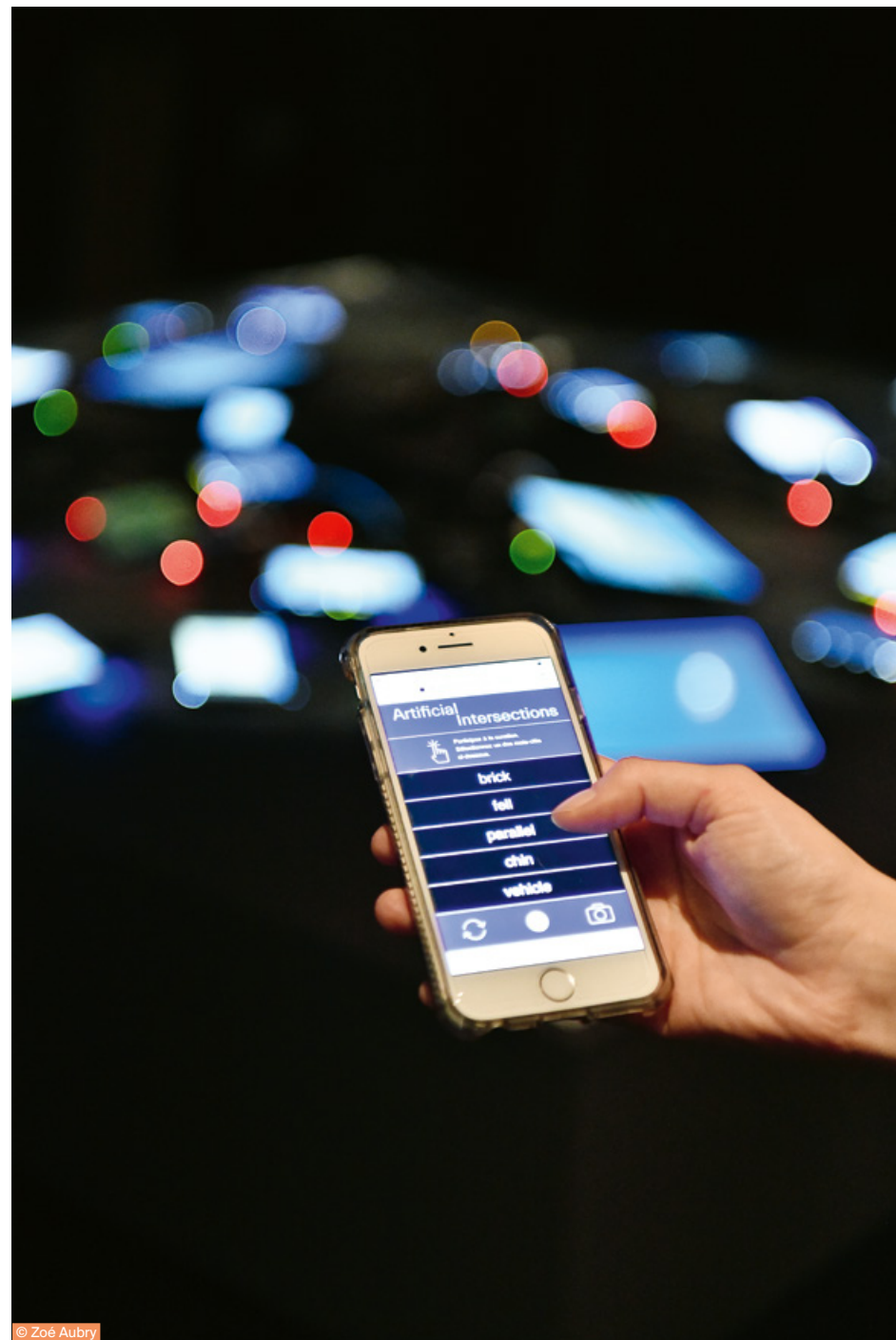
Le programme de préfiguration du Musée de l'Elysée et du mudac reçoit un accueil très positif au sein de du milieu muséal. En septembre, une version mobile des installations conçues par le studio INT est produite pour le stand helvétique de la Semaine du design à Vienne. Une nouvelle version d'*Interactive Replicas* est développée pour le Musée cantonal d'archéologie et d'histoire de Lausanne. Fin 2020, le projet *Interactive Replicas* est récompensé par Hochparterre, dans la catégorie Design (Design Bronze).

Dès l'annonce de la fermeture des musées en mars, le LabElysée soutient le département de la communication du musée dans l'élaboration d'une stratégie de contenus en ligne adaptée aux circonstances. Cette période est également propice à la généralisation au sein du musée de méthodes et d'outils collaboratifs à distance, déjà largement éprouvés au sein du Lab.

Pour l'exposition *reGeneration*⁴, le LabElysée lance *reGeneration_web*, une archive en ligne des éditions précédentes. Née d'une collaboration avec le département des expositions, cette plateforme en ligne propose une cartographie interactive de l'exposition ayant pour principale fonction de rendre visible la communauté que le projet a permis de rassembler en quinze ans. En jouant avec les filtres, on peut ainsi esquisser les liens entre les photographes, les institutions et les écoles. La plateforme donne aussi accès aux biographies des artistes. Au sein de l'exposition, cette plateforme est accompagnée d'une signalétique sous forme de visualisation de données et offre une vue d'ensemble sur les chiffres-clés du projet *reGeneration*: nombre d'artistes, d'œuvres exposées, de visiteurs, etc.

En prévision de sa fermeture, le musée se rapproche du média *Le Temps* pour lancer *L'Elysée hors champ*, un journal en ligne documentant les coulisses du déménagement. Conçu comme une offre de contenu à part entière, ce projet représente une fabuleuse occasion de se familiariser sur le long terme avec les outils et les méthodes de conception d'une stratégie éditoriale.

L'automne est consacré aux chantiers d'envergure pour le futur musée à PLATEFORME 10. La programmation du LabElysée pour 2022 et 2023 s'esquisse autour de projets tels que la photographie interférentielle de Gabriel Lippmann, ou encore un partenariat naissant avec EPFL + ECAL Lab. Le LabElysée apporte également son expertise à l'autonomisation de l'informatique des musées de PLATEFORME 10, tant pour le choix d'une nouvelle infrastructure et gouvernance, que pour le renouvellement du système de gestion des collections.



© Zoé Aubry

Partenariat innovant

PRINCIPES HUMANITAIRES, ICI ET MAINTENANT

Initié en 2019, le projet *Principes humanitaires, ici et maintenant* est le fruit d'un partenariat entre le Musée de l'Elysée et le Département fédéral des affaires étrangères (DFAE), en dialogue avec le Comité international de la Croix-Rouge (CICR). Conçue sous la forme de dix films réalisés par des artistes suisses partageant leur vision des notions d'humanité, d'impartialité, de neutralité et d'indépendance, l'installation d'art contemporain voyage autour du monde jusqu'en 2022.

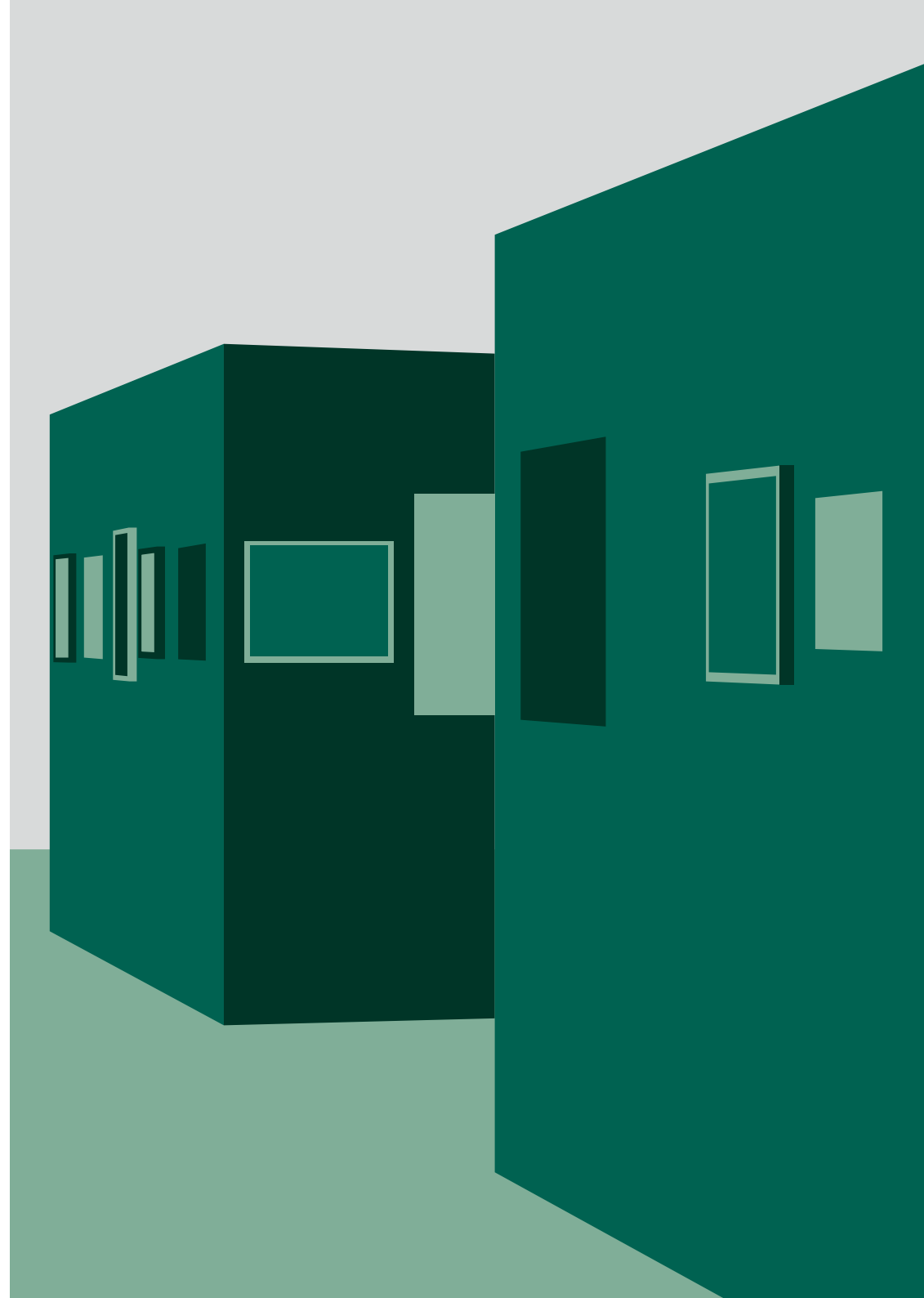
L'année 2020 est marquée par l'itinérance de six expositions en Europe, en Amérique du Nord, ainsi qu'en Amérique du Sud. Tandis qu'au printemps, la situation sanitaire contraint la plupart des institutions du monde entier à fermer leurs portes au public, le Musée de l'Elysée et le Département suisse des affaires étrangères (DFAE) créent une visite virtuelle du projet afin que toutes et tous puissent à la fois s'immerger dans les courts métrages, et s'interroger sur l'impact des principes humanitaires sous un angle nouveau, local et contemporain.

Afin de respecter les mesures sanitaires en vigueur, un nouveau format d'exposition est pensé et mis en place au Mexique : une exposition en plein air est réalisée au Sénat de la République à Mexico, invitant l'ensemble des citoyennes et citoyens à découvrir ces œuvres au cœur de la ville.

Parallèlement au dispositif d'exposition, un support de médiation est créé sous la forme d'un kit pédagogique permettant de compléter le projet. Elaboré pour quatre différentes tranches d'âge, il est à la disposition des enseignantes et enseignants pour accompagner les élèves dans leur parcours, approfondir leur expérience à travers différentes propositions d'activités et susciter le dialogue. Les dossiers pédagogiques sont disponibles gratuitement et en différentes langues sur le site Internet du projet.

| Artistes |
|-------------------------|
| Rebecca Bowring |
| Mark Henley |
| Cyril Porchet |
| Laurence Rasti |
| Virginie Rebetez |
| Manon Wertenbroek |
| Caroline Etter |
| Yann Gross |
| Sarah Carp |
| Mathieu Bernard-Reymond |





Prix Elysée

Avec le soutien de Parmigiani Fleurier

Depuis son lancement en 2014, le Prix Elysée s'est imposé comme un prix de soutien à la production incontournable dans le milieu de la photographie pour les artistes en milieu de carrière. La qualité du partenariat entre le Musée de l'Elysée et Parmigiani Fleurier, l'expertise de leurs équipes respectives et le savoir-faire du musée dans l'accompagnement des artistes ont permis de créer des conditions de confiance et de qualité remarquables.

En 2020, dans le souci de maintenir son soutien aux artistes malgré le contexte de crise sanitaire, le musée déploie de nombreuses actions afin de maintenir la 4^e édition du Prix Elysée. La réception papier des candidatures est repensée et réorganisée, tout comme leur numérisation sur une plateforme en ligne interne, afin que l'ensemble de l'équipe du musée et du comité de sélection puissent les visualiser.

Grâce à ces réorganisations et en dépit de la pandémie, l'intégralité du planning du Prix Elysée est maintenue. Au printemps 2020, afin d'être en accord avec les normes sanitaires en vigueur, le comité de sélection du musée – coordonné par Caroline Gilliard et composé de Tatyana Franck, Marc Donnadiou, Adèle Aschehoug, Pauline Martin, Nora Mathys, Hannah Pröbsting et Carole Sandrin – se tient en ligne, par vidéoconférence.

Parmi plus de 250 candidatures du monde entier, le jury sélectionne les huit projets suivants :

- Alexa Brunet, 1977, France
- Arguiñe Escandón, 1979, Espagne & Yann Gross, 1981, Suisse
- Magali Koenig, 1952, Suisse
- Thomas Mailaender, 1979, France
- Moises Saman, 1974, Pérou
- Assaf Shoshan, 1973, Israël
- Alys Tomlinson, 1975, Royaume-Uni
- Kurt Tong, 1977, Chine

Les projets sélectionnés font l'objet d'une annonce publique en ligne le 22 juin, via des relais sur tous les réseaux sociaux (Instagram, Twitter, Facebook, LinkedIn), dans les newsletters (générale, presse, membres et mécènes), ainsi que sur le site Internet du Musée de l'Elysée. L'annonce est également relayée dans la presse, notamment grâce à *e-flux journal*, *Aperture*, *Le Temps* et *Polka Magazine*. Avec cette annonce, le musée tient à donner la parole aux artistes dans des vidéos où ils présentent leurs projets depuis leur lieu de confinement.

En parallèle, le livre *Jardín de mi padre* de Luis Carlos Tovar, lauréat de la 3^e édition du Prix Elysée, est publié en juin 2020 – en français, espagnol et

anglais – par le Musée de l'Elysée et Editorial RM. En octobre 2020, l'ouvrage figure dans la *short list* du Prix du livre photographique Paris Photo – Aperture Foundation.

Les 26 et 27 septembre 2020, le Prix Elysée est intégré à la fête de clôture du musée *Le dernier éteint la lumière!* lors de laquelle les publications et les vidéos de présentation des artistes sont dévoilées au public. Le Musée de l'Elysée met tout en œuvre pour pouvoir faire venir les auteurs des projets sélectionnés. Alexa Brunet, Arguiñe Escandón et Yann Gross, Magali Koenig et Assaf Shoshan ont ainsi pu venir.

La 5^e édition du Prix Elysée sera lancée le 1^{er} janvier 2021.



© Grégory Collavini – Assaf Shoshan, Magali Koenig, Alexa Brunet, Arguiñe Escandón et Yann Gross présents lors de la fête de clôture



© Julie Dayer

Le dernier éteint la lumière !

Les 26 et 27 septembre 2020, après plus de 400 expositions, le Musée de l'Elysée fait ses adieux à l'édifice qui l'a abrité pendant les trente-cinq dernières années avant de déménager à PLATEFORME 10, nouveau quartier des arts de Lausanne.

Des concerts, ainsi que différents types de visites guidées et d'ateliers tous publics sont proposés à l'intérieur du musée, parallèlement aux derniers jours de l'exposition *reGeneration*⁴, dédiée à la photographie émergente :

- **Visites guidées de l'exposition *reGeneration*⁴**
A l'occasion du week-end de « finissage » de l'exposition *reGeneration*⁴, quatre visites guidées sont proposées par les commissaires de l'exposition.
- ***Livial is the Way. Carte blanche à l'Ecole de Jazz et de Musique Actuelle (EJMA)***
En souvenir des cartes blanches offertes à l'Ecole de Jazz et de Musique Actuelle (EJMA) lors des nocturnes, le Musée de l'Elysée invite une toute dernière fois quelques étudiantes et étudiants à mettre en musique la Maison de l'Elysée lors d'un après-midi.
- **Visite musicale, improvisée et déambulatoire du musée**
Quatre guides-chanteurs/chanteuses improvisent des chansons décalées en s'inspirant du décor de l'événement. Une façon inédite et rafraîchissante de visiter l'institution un dimanche après-midi.
- ***Cache-cache dans les collections***
Cet atelier propose aux visiteuses et visiteurs de se dissimuler dans une œuvre des collections du Musée de l'Elysée, au point de (presque) disparaître, pour repartir avec un cliché unique !
- ***Léguminoportraits !***
Passerelle Culturelle propose de réaliser un anthotype, procédé qui permet de créer une image à partir de pigments d'origine naturelle. Les visiteuses et visiteurs sont invités à produire leur autoportrait à base de jus de légumes ; il se développera ensuite chez eux, à la lumière du soleil.
- **L'Elysée : de la maison de maître au musée**
Si le programme architectural d'une maison de maître du XVIII^e siècle diffère de celui d'un musée, à l'Elysée, la rencontre fut heureuse. Aussi, à l'heure de quitter ce précieux écrin

aux airs baroques, les collaboratrices et les collaborateurs du Musée de l'Elysée proposent aux visiteurs une visite guidée historique, une promenade architecturale.

• Discours de clôture

A l'issue de ce week-end de clôture, la directrice Tatyana Franck remercie chaleureusement les fidèles visiteurs et partenaires avant d'éteindre la lumière pour la toute dernière fois.

Au vu de la situation sanitaire, le Musée de l'Elysée adapte l'événement de clôture aux contraintes en vigueur pour permettre aux visiteuses et visiteurs de faire leurs adieux au bâtiment dans les meilleures conditions qui soient. Un plan de protection est mis en place et suit les directives suivantes :

- Le nombre de visiteurs est limité à 150 par heure en même temps dans le bâtiment.
- Des inscriptions préalables pour les visites guidées et les ateliers pédagogiques sont obligatoires pour participer à ces derniers.
- Chaque visiteur doit se désinfecter les mains à l'entrée du musée.
- La distance de sécurité recommandée de 1,5 mètre ne pouvant être garantie, le port du masque de protection est obligatoire dès 12 ans dans le musée, à l'exception des ateliers pour lesquels sont pris des portraits photographiques.
- Le matériel et les infrastructures sont nettoyés et désinfectés régulièrement.
- Les visiteuses et visiteurs acceptent de donner leurs coordonnées à l'entrée du musée, en cas de nécessité de traçabilité.
- Le vestiaire et les casiers sont fermés.
- Le Café Elise est ouvert, mais propose uniquement des consommations à l'emporter.

La programmation de cette fête de clôture est revue à plusieurs reprises, de manière à offrir une visite de qualité malgré les différentes contraintes sanitaires à respecter. Après avoir choisi de concilier les derniers jours de l'exposition *reGeneration*⁴ avec l'événement *Le dernier éteint la lumière !*, de nombreux projets artistiques sont annulés. Par conséquent, et afin de soutenir les artistes et institutions déprogrammés, le Musée de l'Elysée décide de dédommager ces derniers. Camille Scherrer, Augustin Rebetez, Frédéric Fatio, Roxana Casareski (pour son projet collectif avec Jean-François Baud, Violetta Gejno, Nicolas Gerber, André Hahne, Yannick Luthy, Philippe Pache, Audrey Piguet et Johan Wermeille), Hélia Aluai (pour le *Photo_main_ton*), Isabelle Paquet (pour le *Poëmaton*) et le *Vélo-à-livres* (de la Nuit de la Lecture à Lausanne) sont rémunérés.

Du samedi 26 septembre au dimanche 27 septembre, le week-end de clôture accueille 2150 visiteurs.



© Grégory Collavini

Faire rayonner



En Suisse

ART MUSEUMS OF SWITZERLAND

L'association Art Museums of Switzerland (AMOS) regroupe actuellement dix musées d'art suisses, dont le Musée de l'Elysée, qui occupent une place prépondérante dans l'art moderne et contemporain, le design et la photographie. Elle vise à faire connaître et apprécier l'expérience culturelle disponible en Suisse – en particulier dans les musées membres de l'association – auprès des amateurs d'art, par le biais d'échanges d'informations et d'expériences, ainsi que d'actions marketing communes.

L'association AMOS distribue à l'international un dépliant tiré à 450'000 exemplaires et traduit en six langues dans le magazine *My Switzerland* dédié aux villes. De nombreuses actions marketing sont mises sur pied, principalement sur six marchés: l'Italie, la France, l'Espagne, la Grande-Bretagne, l'Allemagne et la Chine. En parallèle, de nombreuses thématiques sont développées sur les réseaux sociaux, comme l'art en public, les événements au musée, l'architecture, etc., sous le hashtag #artmuseumsofswitzerland.

| Musées membres AMOS |
|---|
| Zentrum Paul Klee, Berne |
| Fondation Beyeler, Riehen/Bâle |
| Fotozentrum, Winterthour |
| Kunstmuseum, Bâle |
| Kunsthaus, Zurich |
| Musée d'art moderne et contemporain (MAMCO), Genève |
| Museo d'arte della Svizzera italiana (MASI), Lugano |
| Musée de l'Elysée, Lausanne |
| Museum für Gestaltung, Zurich |
| Museum Tinguely, Bâle |



© Grégory Collavini

Dans le monde

En 2020, le Musée de l'Elysée a exporté ses expositions dans six pays à travers deux continents.

- Du 12 décembre 2019 au 31 janvier 2020, *Plus qu'un jeu*, UBS, Lausanne, Suisse
- Du 24 octobre 2019 au 29 février 2020, *Humanitarian Principles. Here and Now*, Museo de Bellas Artes, Caracas, Venezuela, 5699 visiteurs
- Du 12 décembre 2019 au 8 janvier 2020, *Humanitarian Principles. Here and Now*, ArtHall D12, Kiev, Ukraine
- Du 4 décembre 2019 au 22 mars 2020, *Humanitarian Principles. Here and Now*, Musée international de la Croix-Rouge et du Croissant-Rouge, Genève, Suisse, 2000 visiteurs (en décembre)
- Du 13 décembre 2019 au 5 janvier 2020, *Humanitarian Principles. Here and Now*, CaixaForum Madrid, Madrid, Espagne, 14'000 visiteurs
- Du 8 au 15 janvier 2020, *Humanitarian Principles. Here and Now*, Galeria Apteka Sztuki, Varsovie, Pologne, 150 visiteurs (vernissage)
- Du 23 octobre au 31 décembre 2020, *Humanitarian Principles. Here and Now*, Galicia Jewish Museum, Cracovie, Pologne, 196 visiteurs
- Du 15 novembre au 31 décembre 2020, *Humanitarian Principles. Here and Now*, Sénat de la République, Mexico, Mexique
- Du 2 octobre 2020 au 18 avril 2021, *Martine Franck*, commissariat: Agnès Sire, Fondation Henri Cartier-Bresson, FOMU, Anvers, Belgique

FOMU foto
museum

**BOOK
ONLINE**
tickets.fomu.be

02.10.2020 – 24.01.2021
**MARTINE
FRANCK**

Vlaanderen
verantwoordelijk voor de toekomst

DeMorgen

HCB
Fondation Henri Cartier-Bresson

Elysée
Lausanne

A

© FOMU

Actions presse

Présentée à l'automne 2019, l'exposition *Jan Groover. Laboratoire des formes* ouvre la programmation 2020 et met en perspective l'ensemble de l'œuvre de cette photographe américaine dont le fonds personnel a intégré les collections du Musée de l'Elysée trois années plus tôt. L'exposition totalise 104 parutions, avec des retombées médiatiques très importantes du côté de la presse suisse, mais également internationale : *Polka Magazine*, le *British Journal of Photography*, *El País*, *Aperture*, *Photonews* ou encore *Le Quotidien de l'Art* s'emparent ainsi du sujet.

Pour le lancement de sa programmation hivernale et printanière, le Musée de l'Elysée présente *René Burri, l'explosion du regard*, à l'occasion de laquelle a été déployée une stratégie presse extrêmement forte tant sur le plan local, régional qu'international. Si cette exposition suscite un enthousiasme certain auprès du public (plus de 15'000 visiteuses et visiteurs), elle rencontre également un engouement indéniable auprès des journalistes. Celui-ci est en effet palpable dans les retombées presse, qui, à la suite du titre choisi par les commissaires Mélanie Bétrisey et Marc Donnadieu, pourraient elles aussi être qualifiées d'explosives... Du 27 janvier 2020 au 1^{er} juin 2020, et ce, malgré la fermeture temporaire des salles d'exposition du musée provoquée par la crise sanitaire, 333 parutions mettent ainsi en lumière cette rétrospective dédiée à l'œuvre d'un des plus grands photoreporters du XX^e siècle, aux talents multiples et parfois méconnus. Le sujet est saisi par la grande majorité de la presse généraliste suisse, tant francophone que germanophone, sur tous les supports et tous les types de médias (papier, numérique, télévisuel et radiophonique, blogs et réseaux sociaux). En outre, de nombreux articles paraissent dans la presse spécialisée et internationale, principalement francophone.

Pour la dernière exposition avant son déménagement sur le site de PLATEFORME 10, le Musée de l'Elysée dévoile dès le 1^{er} juillet 2020 la quatrième occurrence de *reGeneration*, son programme phare dédié à la photographie émergente. Placée sous le commissariat de Pauline Martin et de Lydia Dorner, cette exposition attire l'attention de tous types de médias suisses et de tous supports confondus – avec, concernant la couverture internationale, un rayonnement particulièrement fort du côté francophone. En vue de sa promotion, le département de la communication a notamment pu compter sur la participation active du magazine *Fisheye*, partenaire média de l'exposition qui fera l'objet d'un important portfolio dans les colonnes papier de son édition estivale.

Parallèlement aux derniers jours de l'exposition *reGeneration*⁴, le Musée de l'Elysée organise les

26 et 27 septembre 2020 son événement de clôture. Intitulé *Le dernier éteint la lumière!*, il a été élaboré afin de permettre au public de prendre dignement congé du bâtiment actuel avant la fermeture et le déménagement des salles d'exposition du musée dans le nouveau quartier des arts de Lausanne. Une stratégie presse exclusivement locale, incluant notamment un partenariat média avec la radio Couleur 3, a été conceptualisée et intégrée comme acte final du plan de communication déployé pour faire rayonner *reGeneration*⁴. Au total, la revue de presse qui lui est dédiée atteint elle aussi un chiffre symbolique, avec précisément 135 parutions, comme un hommage aux 35 projets artistiques ayant été exposés durant cette exposition, ainsi qu'aux 35 années d'existence du Musée de l'Elysée dans cet écrin légendaire qu'il s'apprête à quitter.



Soutiens

Le Musée de l'Elysée est accompagné dans ses activités par différents soutiens qui se structurent selon trois catégories :

- Les membres individuels
- Les entreprises
- Les fondations

Ces trois formes de soutien participent très largement au financement des projets de l'institution, leurs contributions représentant en 2020 plus d'un tiers du budget du musée. Cela lui permet de réaliser avec ambition sa mission de service public, en garantissant le financement de projets innovants, engagés et audacieux.

Plus globalement, les ressources propres du musée constituent près de la moitié de son budget de fonctionnement. Y sont inclus les revenus des privatisations (dont l'activité n'est pas significative en 2020), mais aussi d'autres revenus comme ceux de la librairie, de la billetterie, du café, etc.

MEMBRES

Trois groupes de membres soutiennent et participent chaque année aux activités du Musée de l'Elysée : les Ami-e-s, le Club et le Cercle. Les membres sont en contact rapproché avec l'institution et participent à différents types de programmes élaborés spécialement pour eux.

2020 constitue un vrai défi pour les trois groupes, les programmes initialement confectionnés devant être partiellement abandonnés en raison de la crise sanitaire. Pour maintenir le lien avec ses membres, le Musée de l'Elysée se réorganise et propose malgré tout des rendez-vous réguliers, en ligne ou en présentiel.

Malgré un contexte compliqué, une très grande majorité des membres est au rendez-vous et continue d'accompagner le musée tout au long de l'année.

Les Ami-e-s

Devenir Ami-e-s du Musée de l'Elysée, c'est découvrir la photographie sous tous ses aspects, ainsi que les coulisses du musée lors de visites commentées et d'activités exclusives autour de l'image.

Un programme riche et varié est conçu chaque année pour les Ami-e-s. En 2020, malgré un programme ajusté et réduit pour cause de coronavirus, plusieurs activités sont proposées au sein du musée et en dehors de ses murs : visites commentées des expositions du musée, accès au vernissage de l'exposition *René Burri, l'explosion du regard* en avant-première, une heure

avant le public, petit déjeuner des Ami-e-s, visite architecturale de la Maison de l'Elysée durant la fête de clôture du musée *Le dernier éteint la lumière!* et visite commentée de l'exposition *Des seins à Dessein* à l'Espace Arlaud.

- 293 membres
- Adhésion annuelle, solo réduit : CHF 30.-, solo : CHF 60.-, duo : CHF 100.-
- Chiffre d'affaires : CHF 14'070.-

Le Club

Créé en 2016, le Club rassemble des mécènes passionnés de photographie et désireux de soutenir le développement du Musée de l'Elysée. En 2020, le Club participe au financement de l'exposition *reGeneration*⁴.

Une fois par mois, ses membres ont accès à des activités exclusives en lien avec le monde de la photographie et de l'art contemporain. En 2020, ils bénéficient notamment de visites privées des expositions *René Burri, l'explosion du regard* et *reGeneration*⁴ en présence des commissaires, de rencontres avec les artistes Béatrice Helg et Margaret Lansink, de visites du Musée Barbier-Mueller et du Musée cantonal des Beaux-Arts (MCBA), d'une visite et d'un brunch à l'occasion de l'événement de clôture, ainsi que d'une visite de chantier à PLATEFORME 10. A partir du printemps, des *talks* en ligne sont mis en place pour remplacer les programmes en présentiel : avec Fannie Bourgeois, spécialiste associée du département de photographie de la maison de vente Christie's, Paris ; avec Alessia Paladini, directrice de la galerie Contrasto à Milan ; avec la photographe Mona Kuhn ; et enfin avec Stéphane Gobbo, chef de rubrique culture au journal *Le Temps*. En 2021, ces *talks* se poursuivent sous l'intitulé *Une heure avec...* Un voyage à New York initialement prévu à l'occasion de l'édition inaugurale de Paris Photo New York est reporté à une date ultérieure.

- 60 membres
- Chiffre d'affaires : CHF 17'170.-

| Comité du Club 2020 |
|--------------------------------------|
| Julie Wynne (présidente) |
| Caroline d'Esneval (vice-présidente) |
| Françoise Adam (trésorière) |
| Anne Laure Bandle |
| Vernon Dubner |
| Christel Johnsson |
| Alexandra von Oppenheim |
| Derek Queisser de Stockalper |
| Membres du Club 2020 |
| Germana Barba |
| Carole Beck |
| Pilar de la Béraudière |
| Doris Beyersdorf |
| Anne-Claire Bisch-Saffioti |

| |
|-------------------------------|
| Jennifer Bubel |
| Olivier Calloud |
| Diane de Cerjat |
| Yves Chevrier |
| Juan et Sophie Ciola |
| Virginia Drabbe-Seemann |
| Nicole Dumuid |
| Guillaume d'Esneval |
| Gerardo Ganis |
| Sandra Guldemann Duchatellier |
| Bruno Gillet |
| Isabelle Harsch |
| Mario Izzo |
| Victoria Kemanian van Wesel |
| Clara Kessi |
| Clémentine Largeteau |
| Eveline Lévy |
| Filippo Lurà |
| Salvatore Mandra |
| Alexis de Maud'Huy |
| Anne Meyer |
| Hélène Meyer |
| Nathalie Monbaron |
| Marianne Morgan Gini |
| Benjamin et Tania Nuchowicz |
| Roger Oltramare |
| Michèle Piccard |
| Gabriel et Anna Prêtre |
| Lital Puller |
| Nicolas Rappoport |
| Anne-Laure de Rham |
| Sylvie Rusconi |
| Elena Sampedro |
| Roland Sauter |
| Olivier et Auriane de Tilière |
| Alain et Véronique Soulier |
| Youssef Vahabzadeh |
| Cédrine Vonovier |
| Clémence de Weck |
| Anne-Fabienne Weitsch-Dick |
| Emanuele Zanon di Valgiurata |
| Michèle Zbinden |

Le Cercle

Depuis sa création en 2008, l'association du Cercle des mécènes soutient le Musée de l'Elysée et participe à son rayonnement. Le Cercle a notamment financé plusieurs publications réalisées par le musée telles que des catalogues d'exposition, le magazine ELSE et le livre *Le Musée de l'Elysée – 30 ans de photographie*. En 2020, le Cercle participe au financement du catalogue de l'exposition *René Burri, l'explosion du regard*.

Les membres du Cercle participent à tous les programmes du Club. En outre, ils sont invités aux prévernissages des expositions, et à des programmes qui leur sont exclusivement réservés. En 2020, les membres du Cercle participent au prévernissage de l'exposition *René Burri, l'explosion du regard*, à un dîner en l'honneur de *reGeneration*⁴ au Beau-

Rivage, à une visite privée de l'événement de clôture du musée, ainsi qu'au dîner de clôture au Lausanne Palace.

- 84 membres de l'association

| Comité du Cercle 2020 |
|-------------------------------------|
| Camilla Rochat (présidente) |
| Maud Carrard (vice-présidente) |
| Tatiana Hervieu-Causse (trésorière) |
| François Kaiser (secrétaire) |
| Nathalie et Arnaud Brunel |
| Luc Estenne |
| Nicole Gaulis |
| Simon Johnson |
| Marina Siegwart |
| Monique Vernet |
| Membres du Cercle 2020 |
| Philippe et Catarina Amon |
| Louise Baring |
| Marc et Nathalie Berrebi |
| Jean-Christophe Blaser |
| Laure Boulay de la Meurthe |
| Robert et Janet Briner |
| Sylvie Buhagiar |
| Abigael de Buys |
| Jean-Pierre et Monique Clavien |
| Alexandra Cook |
| Françoise Demierre Morand |
| Jean-Claude Falcicola |
| Patrick et Perrine Fenal |
| Eric Franck |
| Charles et Céline Fribourg |
| Jean-Claude Gandur |
| Martine Gauderon Alec |
| Etienne Gaulis |
| Daniel Girardin |
| François et Natalia Goumaz |
| Catherine Haccius |
| Béatrice Helg |
| Bénédict Hentsch |
| Yves Hervieu-Causse |
| André et Rosalie Hoffmann |
| Jean-Conrad Hottinger |
| Frank William et Régina Hugi |
| Elisabeth Janssens |
| Gabrielle Johnson |
| Meri Kaiser |
| Guillaume et Danielle Lejoindre |
| Fabienne Levy |
| Blaise Meyrat |
| Henry et Ana Morgan |
| Christopher Mouravieff-Apostol |
| George et Françoise Müller |
| Leslie et Isabelle Naggar |
| Alain Nicod |
| Harald et Gii Nieuwland |
| Gabriel Perahia |
| Edgar Philippin |
| Christian Pirker |
| Valentine Rey de Lasterie |
| Jacky et Ruth Rezzonico |

| |
|---|
| Ivan Rivier |
| Jean-Philippe Rochat |
| Jean-Pierre et Patricia Slavic |
| Marie-Louise Stoffel |
| Simon Studer |
| Della Tamari |
| Richard de Tscharnier |
| Isabelle de la Touche |
| Olivier Vernet |
| Membres Cercle entreprise Banque Lombard Odier & Cie SA |
| Marc et Sabine Corminboeuf |
| Philippe Carrard |
| Caroline Mingard |



Partenaires

Le Musée de l'Elysée fédère et entretient un réseau de fondations et d'entreprises variées, qui l'accompagnent annuellement ou ponctuellement autour de projets spécifiques. 2020 est une année particulière pour les partenaires qui se montrent très compréhensifs et maintiennent leur soutien vis-à-vis du musée.

PARTENAIRES

- **Parmigiani Fleurier – Partenaire global**
En 2020, trois événements majeurs marquent le partenariat entre le Musée de l'Elysée et son partenaire global, la maison horlogère Parmigiani Fleurier. La fête de clôture du Musée de l'Elysée *Le dernier éteint la lumière !*, l'exposition *reGeneration*⁴ ainsi que le Prix Elysée permettent d'exprimer l'ambition de ce partenariat qui vise à soutenir les artistes dans la production de nouvelles œuvres et dans le développement leur carrière.
- **Fonds pionnier Migros – Partenaire privilégié**
Officialisé en mai 2016, le partenariat avec le Fonds pionnier Migros permet de lancer un projet novateur d'expérimentation du numérique. Etendu aux deux autres musées de PLATEFORME 10, le projet fédère les trois institutions autour des questions de numérisation. Il permet de questionner le rôle et la place du numérique dans le musée afin de définir une vision commune, notamment en matière de médiation numérique.
- **PKB Privatbank – Partenaire privilégié**
Partenaire privilégié du musée, PKB Privatbank le soutient depuis 2012 dans la valorisation de ses collections, en particulier du fonds René Burri, et dans la production de ses expositions. En 2020, PKB Privatbank s'associe à l'exposition *René Burri, l'explosion du regard*.
- **UBS – Partenaire principal**
Dans le cadre de son soutien à la Nuit des images depuis 2012, la banque UBS poursuit son important engagement en s'associant, durant la fête de clôture du Musée de l'Elysée *Le dernier éteint la lumière !*, à l'animation *Cache-cache dans les collections*. Plus tard dans l'année, le Musée de l'Elysée présente une exposition dans le hall de l'agence UBS, place Saint-François à Lausanne. Cette collaboration, qui permet chaque année de valoriser et de faire découvrir à la clientèle de la banque des fonds photographiques conservés dans les collections du Musée de l'Elysée, est reportée à 2021 en raison du contexte sanitaire.

- **Retraites Populaires – Partenaire principal**
Fidèle partenaire de la Nuit des images depuis sa 1^{re} édition, Retraites Populaires s'associe à une animation dédiée au jeune public et aux familles. En 2020, ce précieux soutien permet, durant la fête de clôture du Musée de l'Elysée *Le dernier éteint la lumière !*, la réalisation de l'activité *Léguminoportraits !* proposée par Passerelle Culturelle.

FONDATIONS ET MÉCÈNES

- **Office fédéral de la culture**
L'Office fédéral de la culture (OFC) octroie un important soutien, réparti sur cinq ans, au Musée de l'Elysée. Cette contribution est décernée sur concours et dans le cadre de l'ordonnance du Département fédéral de l'intérieur instituant un régime d'encouragement des musées, des collections et des réseaux de tiers en vue de la sauvegarde du patrimoine culturel. Ce soutien a permis d'entamer l'ambitieux projet du chantier des collections, d'accompagner des actions de médiation culturelle et de communication. Il a permis en outre de débiter la traduction du site Internet dans les trois langues nationales. Les grands axes concernés par le soutien de l'OFC sont : renforcer la participation culturelle et la cohésion sociale, encourager la création et l'innovation du travail muséal et de la coopération, assurer la conservation et l'entretien des collections.
- **Yuz Foundation**
Depuis 2015, la Yuz Foundation octroie un important soutien au Musée de l'Elysée en tant que mécène institutionnel en vue de son déménagement au pôle muséal PLATEFORME 10.
- **Loterie Romande**
L'Organe vaudois de répartition du bénéfice de la Loterie Romande est un soutien capital qui permet au Musée de l'Elysée de réaliser des projets ambitieux. En 2020, cette importante contribution rend possible la réalisation de trois projets majeurs : l'exposition *René Burri, l'explosion du regard*, la fête de clôture du Musée de l'Elysée *Le dernier éteint la lumière !*, ainsi que la programmation du LabElysée.
- **Fondation Coromandel**
Depuis de nombreuses années, la Fondation Coromandel accompagne le musée dans ses projets les plus ambitieux. En 2020, elle poursuit et dirige plus particulièrement son soutien vers l'exposition *René Burri, l'explosion du regard*.
- **Fondation BNP Paribas Suisse**
Le musée a lié depuis 2018 un partenariat avec la Fondation BNP Paribas Suisse. De

2012 à 2014, la Fondation l'a accompagné dans la restauration et la valorisation du fonds Charlie Chaplin. De 2018 à 2020, elle est partenaire principal du LabElysée, espace d'expérimentation du Musée de l'Elysée dédié à la culture numérique.

- **Fondation de Famille Sandoz**
Soutien majeur dans la vie du musée et de ses activités, la Fondation de Famille Sandoz accompagne le musée dans la réussite de ses projets et permet la mise en œuvre de projets ambitieux et novateurs.
- **Memoriav – Association pour la sauvegarde de la mémoire audiovisuelle suisse**
L'association Memoriav a contribué de manière significative au projet d'envergure de sauvegarde des négatifs sur support souple issus du fonds de Jongh (environ 152'800). Le chantier a débuté en 2018 et se termine en 2020. Les travaux et les mesures comportent le tri, le reconditionnement et l'inventaire des négatifs sur support souple, la conservation au froid de la partie la plus sensible ainsi que la restauration, la numérisation et le catalogage d'une sélection de négatifs.
- **Fondation Le Cèdre**
L'intention de la Fondation Le Cèdre est de mettre en œuvre une entité d'utilité publique à la mémoire de ses fondateurs. La Fondation apporte un soutien constant au musée depuis de nombreuses années. En 2020, elle permet au musée de présenter le Photomobile Elysée. Ce dispositif de médiation mobile part à la rencontre des établissements scolaires et des institutions spécialisées du canton de Vaud, en proposant des ateliers pédagogiques gratuits autour de la photographie et des collections du musée.
- **Fondation UBS pour la culture**
La Fondation UBS pour la culture s'associe au Musée de l'Elysée pour la sauvegarde et la valorisation du patrimoine. La Fondation soutient ainsi la création de l'atelier de conservation et de restauration qui sera mis en œuvre sur le futur site de PLATEFORME 10.
- **New Carlsberg Foundation**
En 2020, le Musée de l'Elysée reçoit le généreux soutien de la New Carlsberg Foundation pour l'acquisition d'un ensemble d'œuvres du photographe danois Nicolai Howalt venant enrichir ses collections.
- **Fondation Jan Michalski pour l'écriture et la littérature**
La Fondation Jan Michalski pour l'écriture et la littérature accompagne le Musée de l'Elysée en 2020 dans le développement de ses

activités de conservation et de valorisation du patrimoine photographique. Elle contribue à une acquisition majeure qui sera finalisée et annoncée en 2021.

- **Fondation Bru**
La Fondation Bru soutient le Musée de l'Elysée en 2020. Son soutien contribue au chantier des collections installé dans l'ensemble de la Maison de l'Elysée pendant sa fermeture.
- **Ernst Göhner Stiftung**
En 2020, la Ernst Göhner Stiftung s'associe au Photomobile Elysée, en cohérence avec son souhait d'encourager les projets de médiation offrant un accès à la culture à un large public.
- **Société Académique Vaudoise – Fondation Fern Moffat**
La Société Académique Vaudoise – Fondation Fern Moffat apporte un soutien constant au musée depuis de nombreuses années. En 2020, la Fondation soutient généreusement la publication du catalogue de l'exposition *René Burri, l'explosion du regard*, ainsi que le catalogue de l'exposition *reGeneration*⁴.
- **Fondation Françoise Champoud**
En 2020, la Fondation Françoise Champoud s'associe au Photomobile Elysée, en cohérence avec son objectif de soutien aux activités culturelles de la région lausannoise.
- **Fondation Arpe**
En 2020, la Fondation Arpe, toujours dans son souci de faire avancer la culture notamment par l'art et l'éducation, renouvelle son soutien au Musée autour du projet Photomobile Elysée.
- **Fondation notaire André Rochat**
La Fondation notaire André Rochat accompagne le Musée de l'Elysée en 2020 dans le développement de ses activités de conservation et de valorisation du patrimoine photographique.
- **Sondra Gilman et Celso Gonzalez-Falla**
Les collectionneurs Sondra Gilman et Celso Gonzalez-Falla soutiennent le musée en 2020 pour son acquisition de l'album *Photographs from Emil Nicola-Karlen, Bern, Switzerland, 1876*.
- **Fonds culturel Sud**
Le Fonds culturel Sud soutient les artistes issus de pays non-membres de l'Union européenne lors de productions et manifestations ayant lieu en Suisse. En 2020, il soutient l'exposition *reGeneration*⁴, dédiée à la photographie émergente internationale.

- **Pro Helvetia, Fondation suisse pour la culture**
Pro Helvetia, Fondation suisse pour la culture soutient et diffuse l'art et la culture suisses. En 2020, elle soutient l'exposition *René Burri, l'explosion du regard*, consacrée à l'un des plus célèbres photographes suisses.
- **Pour-cent culturel Migros**
Le Pour-cent culturel Migros s'engage à soutenir deux projets phares du Musée de l'Elysée durant l'année 2020 : la fête de clôture *Le dernier éteint la lumière !* et le Photomobile Elysée.
- **Dr. Georg und Josi Guggenheim-Stiftung**
En 2020, la Dr. Georg und Josi Guggenheim-Stiftung soutient l'exposition *René Burri, l'explosion du regard*.
- **Ville de Lausanne**
Partenaire de la Nuit des images depuis de nombreuses années, la Ville de Lausanne crée également de nombreuses synergies et collaborations avec d'autres institutions lausannoises. En 2020, la Ville de Lausanne soutient la fête de clôture du Musée de l'Elysée *Le dernier éteint la lumière !*

PARTENAIRES DU MUSÉE DE L'ELYSÉE EN 2020

| |
|---|
| Partenaire horloger exclusif, partenaire global |
| Parmigiani Fleurier |
| Partenaires privilégiés |
| Fonds pionnier Migros |
| PKB Privatbank |
| Partenaires principaux |
| UBS |
| Retraites Populaires |
| Soutiens privés, mécènes et institutionnels |
| Office fédéral de la culture |
| Yuz Foundation |
| Loterie Romande |
| Fondation Coromandel |
| Fondation BNP Paribas Suisse |
| Fondation de Famille Sandoz |
| Memoriav |
| Fondation Le Cèdre |
| Fondation UBS pour la culture |
| New Carlsberg Foundation |
| Fondation Jan Michalski pour l'écriture et la littérature |
| Fondation Bru |
| Ernst Göhner Stiftung |
| Société Académique Vaudoise – Fondation Fern Moffat |
| Fondation Françoise Champoud |
| Fondation Arpe |
| Fondation notaire André Rochat |
| Sondra Gilman et Celso Gonzalez-Falla |
| Fonds culturel Sud |
| Pro Helvetia, Fondation suisse pour la culture |
| Pour-cent culturel Migros |
| Dr. Georg und Josi Guggenheim-Stiftung |
| Ville de Lausanne |
| Membres individuels |
| Le Cercle |
| Le Club |
| Les Ami-e-s |
| Entreprises partenaires |
| Hôtel Beau-Rivage Palace |
| Champagne Barons de Rothschild |
| Château Clarke |
| Château La Bâtie |
| Uniquement Vötre |
| Ginox |
| Messieurs.ch |
| Vitra |
| Partenaires médias |
| Espaces Contemporains |
| Le Temps |
| Polka |



Réseau de compétences

| Tables rondes |
|---|
| Beau-Rivage Palace/Le Temps Discussion publique entre Tatyana Franck et Stéphane Gobbo, chef de rubrique culture du quotidien <i>Le Temps</i> <i>Musée de l'Elysée : objectif 2022</i> Lausanne, Suisse Tatyana Franck |
| Comité scientifique |
| EPFL Pavilions (anciennement EPFL Artlab) Ecole polytechnique fédérale de Lausanne - EPFL, Lausanne, Suisse Manuel Sigrist |
| Conférences |
| Galerie Focale Rencontre discussion sur le rôle des prix dans le domaine de la photographie, à l'occasion de l'exposition de Sarah Carp, lauréate de la 8 ^e édition du Prix Focale Nyon, Suisse Adèle Aschehoug |
| Swiss Made Culture Cycle de conférences <i>PLATEFORME 10 : le nouveau quartier des arts de Lausanne</i> Crans-Montana, Suisse Tatyana Franck |
| ProHelvetia Rencontre de curateurs Inde - Suisse La politique des expositions au Musée de l'Elysée Fotomuseum de Winterthur Pauline Martin |
| Ecole nationale supérieure de la photographie, Arles Colloque Vues & Données <i>De la vue à la donnée</i> Ecole nationale supérieure de la photographie, Arles, France Manuel Sigrist |
| Commissaires d'exposition |
| Backlight Festival <i>Related Realities</i> Tampere, Finlande Lars Willumeit |
| Enseignement |
| Université de Genève Participation au cours <i>La philanthropie culturelle et le droit</i> <i>Le rôle de l'Etat dans le mécénat culturel et les partenariats public-privé (PPP)</i> Genève, Suisse Adèle Aschehoug |
| ECAL - Lausanne Mentorat d'étudiants/Master Photographie Self initiated project Lausanne, Suisse Lars Willumeit |
| Jurys |
| Fondation Grésigny Prix de la photo Camera Clara Paris, France Marc Donnadieu |
| Commission fédérale de design Swiss Design Awards 2020 Bâle, Suisse Tatyana Franck |
| Black & White Spider Awards Spider Awards Jury Beverly Hills (CA, USA), en ligne, octobre 2020 Pauline Martin |
| Membres |
| Membre de la commission d'acquisition des Musées d'Ile-de-France (Direction des Musées de France/Drac Ile-de-France) Membre du jury Marc Donnadieu |

- En Suisse :
- Membre du comité de direction de PLATEFORME 10, Lausanne
 - Membre de la Commission fédérale suisse du Design CFD, Berne
 - Membre du conseil de fondation de la Fotostiftung, Winterthur

- Membre du conseil de fondation de l'Association Art Museums of Switzerland, Zurich
- Membre du conseil de fondation de l'Institut suisse pour la conservation de la photographie (ISCP), Neuchâtel
- Membre du Réseau fédéral suisse de compétences Photographie Memoriav, Berne
- Membre du conseil de fondation - Musée suisse de l'appareil photographique, Vevey
- Secrétaire générale de la Fondation René Burri, Lausanne
- Membre du Alpine chapter of the Young Presidents' Organization (YPO)

Sur la scène internationale :

- Trésorière du conseil d'administration de la Fondation Henri Cartier-Bresson, Paris
- Membre du conseil de fondation du Jeu de Paume, Paris

Tatyana Franck

Publications/Contributions

Editions lamaindonna, Collection #Autour de la photographie
« Exerçer la clarté dans le temps de la lumière », préface de l'ouvrage *Le Tirage à mains nues* de Guillaume Geneste, Paris, France
Marc Donnadieu

Editions Christian Berst Art Brut
« On ne naît pas anonyme, on nous le fait devenir (ou « l'être » photographique en bas de soi), texte du catalogue d'exposition *Le Fétichiste, anatomie d'une mythologie*
Galerie Christian Berst Art Brut, Paris, France
Marc Donnadieu

Editions Liénart - Matmut pour les arts
« Histoires d'histoire », texte du catalogue de l'exposition *Sabine Pigalle*
Centre d'art contemporain de la Matmut, Saint-Pierre-de-Varengeville, France
Marc Donnadieu

Magazine *de l'air* n° 76 Spécial 20 ans
Texte de réponse à la question « Que donne à voir la photographie ? »
Paris, France
Marc Donnadieu

Galerie Maia Muller
« Le monde est à nous, ou l'éloge de la liberté selon Fritz Bornstüch », texte du catalogue de l'exposition *Fritz Bornstüch, Speck und Schinken*,
Galerie Maia Muller, Paris, France
Marc Donnadieu

Pierre-Alain Balmer
Fragile
Genève, autoédition, 2020
Préface de Lydia Dorner

Exagraphie, monographie Aurélie Pétreil,
Editions ExposerPublier, 2020, Paris
Biographie raisonnée
Tatyana Franck

Evolution, Révolution. (D)évolution ? Festival du film et forum international sur les droits humains (FIFDH),
catalogue édition 2020, coproduction avec la revue XXI
Texte
Tatyana Franck

Elsa Floret, *Le Monde d'après: et après ?*
Good Heidi Production, 2020
Interview
Tatyana Franck

Act On Your Future, Prix de photographie des droits humains,
Préface catalogue édition 2020
Tatyana Franck

Centre de Recherche Art & Image de l'Ecole nationale supérieure de la photographie, Arles
« De la vue à la donnée », contribution dans les actes du colloque *Vues & Données*
Ecole nationale supérieure de la photographie, Arles
Manuel Sigrist

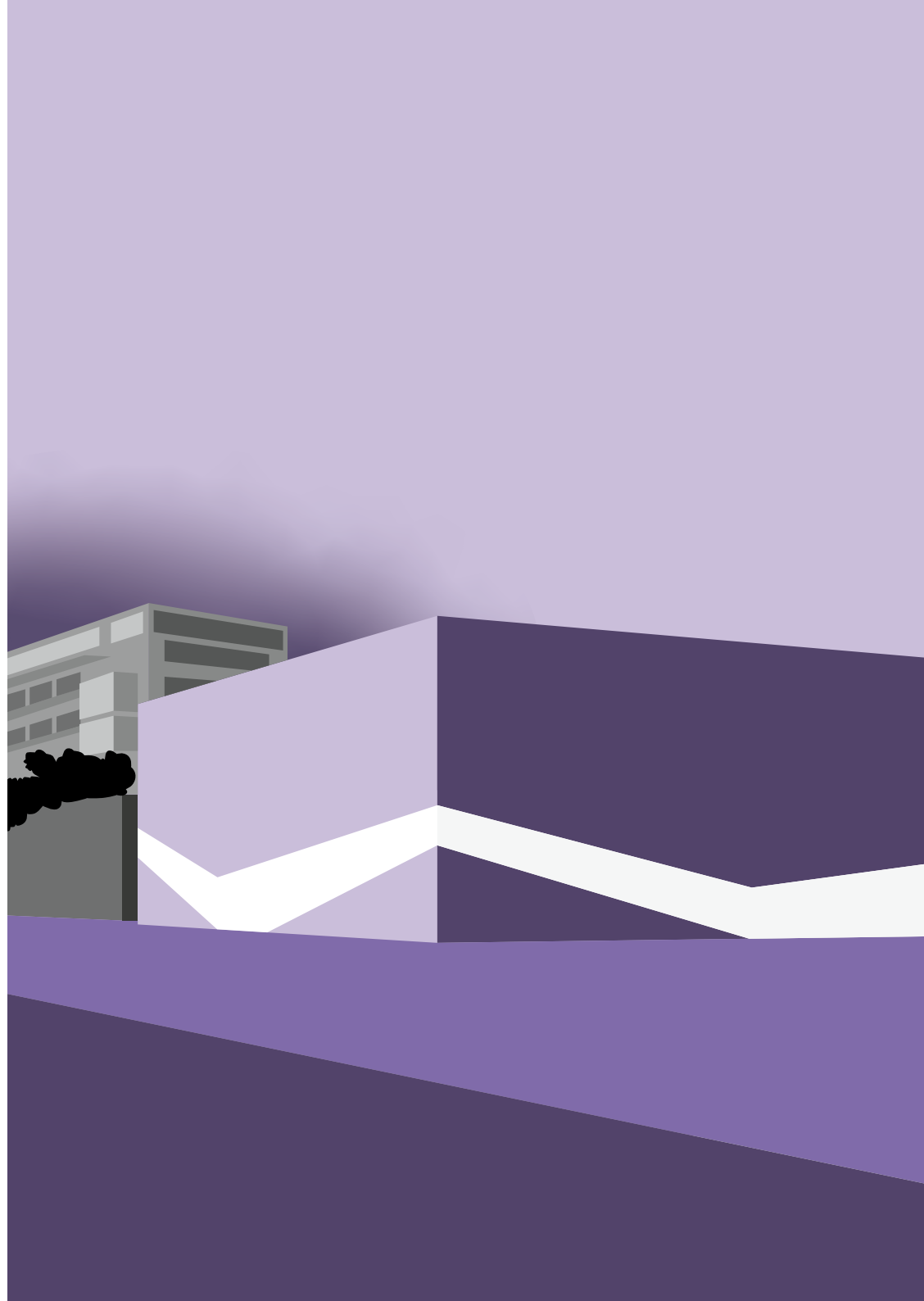
Youlhwadang Publishers
"Gruezi! Where is Andri Pol?!", texte d'introduction pour le livre *Andri Pol*
Gyeononggi-do, Corée du Sud
Lars Willumeit

Photographic Centre Nykyaika
« Without relationality everyone and everything is an islande », texte pour le catalogue *Related Realities* du Backlight Festival
Tampere, Finlande
Lars Willumeit



© Gabrielle Besenval

Se projeter



PLATEFORME 10

ÉVÉNEMENTS

PLATEFORME 10 présente *_Field* à artgenève

Du 30 janvier au 2 février 2020, PLATEFORME 10 a présenté à artgenève *_Field*, une installation interactive conçue par le collectif Lab212 et l'équipe de recherche du LabElysée. Composée d'une balançoire et d'une projection dynamique, *_Field* offre un voyage à travers les collections du Musée cantonal des Beaux-Arts (MCBA), du Musée de design et d'arts appliqués contemporains (mudac) et du Musée de l'Elysée.

PLATEFORME 10 obtient le label « Culture inclusive »

Le label « Culture inclusive » est attribué aux institutions culturelles suisses qui s'engagent durablement sur la voie de l'inclusion et de la participation culturelles. Il est délivré par le Service Culture inclusive de Pro Infirmis depuis le 11 juin 2020. Dans un premier temps, les musées de PLATEFORME 10 obtiennent ce label pour les années 2020 à 2023. En effet, dans le cadre de leur mission d'ouverture à tous les publics, ils veulent favoriser une participation sans obstacle à la vie culturelle des personnes avec et sans handicap. Les musées vont ainsi coordonner et développer leurs mesures avec un référent par musée, ainsi que des collaborations durables avec des expertes et experts en situation de handicap.

Destination PLATEFORME 10

Chaque semaine, du 7 juillet au 23 août, PLATEFORME 10 a proposé deux activités culturelles à son public, en effectif réduit en raison des contraintes sanitaires. Par petits groupes de 30 personnes, les participants ont pu prendre part à des visites urbanistiques du quartier avec l'association Ville en Tête, écouter les contes de la compagnie ContaCordes et de la compagnie Raconte!, s'initier à la danse avec l'Association Swingtime Lausanne, assister aux concerts de Georges Encore, Maria de la Paz, Sara Oswald et Lynn Maring, écouter une lecture de Sonia Molinari, ou encore apprendre à cuisiner un ceviche avec l'équipe du restaurant Le Nabi.

AMÉNAGEMENT DU SITE

Inauguration des arcades PLATEFORME 10

Inaugurées le 13 mars 2020, veille du confinement lié à la crise sanitaire, les arcades de PLATEFORME 10 sont situées sur l'esplanade du quartier des arts, en face du MCBA. Elles abritent un café-bar exploité par l'équipe du Nabi (resta-

urant du MCBA), un atelier-boutique de la maison Caran d'Ache, un espace de présentation de l'Association Suisse des Métiers d'Art avec des artisans en résidence, des installations de préfiguration du Musée de l'Elysée et du mudac imaginées par le studio lausannois INT, ainsi qu'un espace de présentation du concept Artsinfo.

Rampe de mobilité douce

La première phase des travaux de la rampe d'accès à PLATEFORME 10 par le côté ouest du site (via l'avenue Marc-Dufour) s'est achevée cette année. Dans un premier temps, les camions utiliseront cet accès pour la suite des travaux du bâtiment qui abritera le Musée de l'Elysée et le mudac. A partir de 2021, cette rampe sera destinée à la mobilité douce. Ses abords seront végétalisés par les Musée et Jardins botaniques cantonaux (MJBC).

« Un musée, deux musées » : le bâtiment du Musée de l'Elysée et du mudac

Malgré la crise sanitaire, les travaux du bâtiment qui abritera le Musée de l'Elysée et le mudac n'ont été que très peu affectés. Le chantier s'est déroulé selon le rythme prévu, permettant à la silhouette définitive du cube avec ses façades en béton clair de se dessiner dès la fin de l'année 2020. La cérémonie de remise des clés du bâtiment aura lieu, comme prévu, le 4 novembre 2021.

Deux projets réalisés pour PLATEFORME 10 primés par le magazine *Hochparterre*

Le mobilier urbain de PLATEFORME 10 réalisé par INCHfurniture, ainsi que l'installation de préfiguration *Interactive Replicas* du studio INT, ont été primés le 1^{er} décembre 2020 lors du prix Die Besten 2020 du magazine *Hochparterre*. Ils ont remporté respectivement les prix Design Gold et Design Bronze.

POLITIQUE

Nomination des membres du conseil de fondation PLATEFORME 10

Le Conseil d'Etat a adopté, dans sa séance du 3 juin 2020, le règlement d'application de la loi sur la fondation de droit public PLATEFORME 10 (LFP10). La mise en place progressive de la nouvelle gouvernance choisie par le Conseil d'Etat pour la fondation de droit public PLATEFORME 10 est ainsi rendue possible, quelques mois avant que le Musée de l'Elysée et le mudac ne viennent rejoindre le Musée cantonal des Beaux-Arts (MCBA) sur le site muséal. Le Conseil d'Etat a, au cours de la même séance, nommé les membres du conseil de fondation, organe suprême de la Fondation PLATEFORME 10 ; il aura notamment pour mission de veiller à la mise en œuvre des objectifs stratégiques de la



© Matthieu Gafso



© Matthieu Gafso

Fondation et d'assurer la bonne gestion de cette dernière. Le conseil de fondation est présidé par Monsieur Olivier Audemars.

Désignation du directeur général de PLATEFORME 10

Le premier directeur général de la Fondation PLATEFORME 10 a été désigné par le Conseil d'Etat le 15 septembre 2020. Au terme d'une procédure de recrutement exigeante, le Vaudois Patrick Gyger a été choisi. Son parcours en Suisse (la Maison d'Ailleurs) et en France (Le Lieu unique), son expérience, ainsi que sa capacité d'innover et de convaincre sont les éléments déterminants qui ont conduit à sa nomination parmi la sélection de 50 candidatures nationales et internationales de qualité. Accompagné des trois spécialistes reconnus dans chacune de leur discipline que sont les directrices du Musée de l'Elysée et du mudac, ainsi que le directeur du MCBA, il a entre autres missions de créer une identité culturelle forte pour le site PLATEFORME 10. Patrick Gyger prendra ses fonctions le 1^{er} janvier 2021.

plateforme10.ch



Musée de l'Elysée et
Fondation de l'Elysée

Une institution cantonale

Le Musée de l'Elysée est une institution cantonale rattachée au Service des affaires culturelles (SERAC) de l'Etat de Vaud. A ce titre, il bénéficie d'un budget régulier et permanent pour ses activités, notamment d'inventaire, de conservation, de médiation culturelle et de mise en valeur de ses collections.

Le SERAC est rattaché au Département de la formation, de la jeunesse et de la culture (DFJC), et met en œuvre les objectifs stratégiques du Conseil d'Etat en matière de culture. Il gère les musées cantonaux, la Bibliothèque cantonale et universitaire de Lausanne (BCUL), et assure l'inventaire et la sauvegarde du patrimoine mobilier et immatériel. Il est également responsable de la promotion et de l'encouragement à la culture dans tout le canton, en répondant aux besoins des acteurs culturels professionnels ainsi que de la population. Enfin, il participe à faire connaître, au niveau national et international, la politique culturelle du Canton.

| Département de la formation, de la jeunesse et de la culture (DFJC) |
|--|
| Cesla Amarelle, conseillère d'Etat et cheffe du Département de la formation, de la jeunesse et de la culture |
| Service des affaires culturelles (SERAC) |
| Nicole Minder, cheffe de service |
| Patricia Ith, secrétariat de direction |
| Aline Delacrétaz, unité missions stratégiques |
| Diana Pétament Martinez, communication et support administratif |
| Hervé Monnerat, unité administration et finances |
| Marie-Christine Galliker, support administratif |
| Stéphanie Bender, administration Rumine-Arlaud |
| Annabelle Jecker, unité ressources humaines |
| Rosaria Seggio, support administratif |
| Nicolas Gyger, responsable de la section encouragement à la culture et chef de service adjoint |
| Myriam Valet, unité accès à la culture |
| Isabelle Ravussin, chargée de projet |
| Karine Kern, support administratif |
| Ariane Devanthery, unité patrimoine mobilier et immatériel |
| Sylvie Progin, secrétaire générale écoles de musique |

Une fondation de droit privé

La Fondation de l'Elysée, une fondation pour la photographie, est une fondation de droit privé (selon l'article 80 du Code civil suisse). Il s'agit d'une fondation d'utilité publique à but non lucratif dont le siège est à Lausanne. Créée en 1988, elle a pour but de constituer une collection de photographies déposée au Musée de l'Elysée. Elle permet également de soutenir le musée dans ses projets en cherchant des partenariats avec des institutions publiques et privées, avec des banques, des entreprises ou des mécènes. La Fondation a ainsi pu financer de nombreuses acquisitions. Elle permet au musée de réaliser des projets ambitieux de dimension nationale et internationale, et participe au nécessaire financement de la recherche historique et des publications.

Le conseil de fondation se réunit deux fois par année: il est composé d'un président, de huit membres et d'un comité exécutif. Son rôle est de veiller à la bonne gestion financière de la Fondation de l'Elysée. L'organe de révision est Ofisa SA, Lausanne.

| Conseil de Fondation de l'Elysée |
|----------------------------------|
| Jean-Claude Falciola, président |
| Membres |
| Sylvie Buhagiar |
| Eliane Chapuis |
| François Kaiser |
| Nicole Minder |
| Camilla Rochat |
| Julie Wynne |
| Comité exécutif |
| Marc Donnadieu |
| Tatyana Franck |
| Sinje Kappes |

Budget 2020

L'année 2020 est une année stable en matière de revenus et de dépenses. Le Musée de l'Elysée fonctionne avec deux budgets séparés, celui de l'Etat de Vaud et celui de la Fondation de l'Elysée.

Deux comptabilités séparées sont tenues, à l'Etat de Vaud avec le logiciel SAP, à la Fondation de l'Elysée avec le logiciel SAGE. Un croisement des deux comptabilités est nécessaire afin d'assurer un suivi par projet, dont le financement est souvent mixte.

Total des charges en CHF: 5'864'383.-

BUDGET DE FONCTIONNEMENT ETAT DE VAUD 2020

| Charges en CHF | |
|--|-------------|
| Frais de personnel | 2'331'691.- |
| Collections, restauration & achats | 325'494.- |
| Charges d'exploitation, loyers, assurances | 658'622.- |
| Total | 3'315'807.- |

La situation financière de la Fondation de l'Elysée est stable grâce au soutien des nombreux partenaires et mécènes. La plupart des projets mis en œuvre au musée ont été réalisés grâce à leurs précieuses contributions, comme le Prix Elysée, l'événement de clôture, les projets d'innovation, le LabElysée, *Photobooks.Elysée*, le projet de médiation *L'Art pour tous : photographies à toucher*, les catalogues du musée, le chantier des collections, la restauration d'œuvres et la politique de communication en quatre langues. En vue de son déménagement à PLATEFORME 10, le Musée de l'Elysée offre l'entrée à ses expositions durant toute l'année 2020.

BUDGET DE FONCTIONNEMENT FONDATION DE L'ELYSÉE 2020

| Produits en CHF | |
|--|-------------|
| Sponsoring/dons | 2'153'052.- |
| Recettes | 349'482.- |
| Subvention d'Etat de Vaud | 318'552.- |
| Total | 2'821'086.- |
| Charges en CHF | |
| Frais de personnel | 1'605'871.- |
| Collections | 358'679.- |
| Projets de valorisation et innovations | 719'031.- |
| Marketing et communication | 20'311.- |
| Librairie et Café | 57'577.- |
| Versement billetterie Etat de Vaud | 0.- |
| Divers | 59'617.- |
| Total | 2'821'086.- |

Prestations de services

L'espace d'accueil du Musée de l'Elysée comprend la librairie-boutique et le Café Elise, où se trouve la cabine photomaton vintage. Le mobilier signé – lampes de Verner Panton et chaises de Charles et Ray Eames – est gracieusement mis à disposition par l'entreprise Uniquement Vôtre. Le bar professionnel a été installé grâce à l'entreprise Glnox. La bibliothèque en bois a été réalisée par Gilles Décosterd. Le Musée de l'Elysée remercie ses partenaires de leur générosité.

LIBRAIRIE-BOUTIQUE

Depuis sa création en 1998, la librairie offre un vaste choix de nouveautés, de monographies, d'ouvrages sur l'histoire et la technique de la photographie, de publications en langues étrangères et de revues d'art. Elle propose aussi des cartes postales et des objets-souvenirs, ainsi que les affiches et les publications du musée. Des séances de signature, des rencontres et des diaporamas liés à des parutions y sont régulièrement organisés.

shop.elysee.ch

Dans le souci d'offrir davantage à ses visiteuses et à ses visiteurs, la librairie a ouvert une boutique en ligne avec grand succès. Elle propose une sélection de produits de la librairie-boutique du musée, de catalogues d'exposition, de monographies et de publications du musée, d'affiches, d'éditions limitées et de produits dérivés.

En 2020, il y a eu deux expositions, deux rencontres et une braderie :

- *René Burri, l'explosion du regard* : la vente autour de cette exposition a été un des moments forts de l'année 2020. Malgré la fermeture en mars 2020 de l'exposition, le catalogue lié à cette dernière s'est vendu à 300 exemplaires en français, 100 en allemand et 37 en anglais. De nombreux autres ouvrages du photographe ont généré un chiffre d'affaires d'environ 34'000 francs suisses. Le musée a également imprimé des cartes postales (selon quatre thématiques) qui se sont très bien vendues.
- reGeneration⁴ : 78 catalogues vendus et deux affiches en vente, dont une désormais épuisée.
- Conférence et signature d'Olivier Lugon : *Nicolas Bouvier iconographe* (15 exemplaires vendus).
- En partenariat avec le Théâtre Vidy-Lausanne, projection du film de Daphné Bengoa : *Fernand Pouillon et l'Algérie. Bâtir à hauteur d'hommes*.

- La braderie et les ventes de l'e-shop ont permis de combler en partie la baisse du chiffre d'affaires liée à la fermeture de la librairie-boutique due à la crise sanitaire. Braderie du 30 août : une fréquentation jamais vue pour cette braderie de clôture. Quelque 360 exemplaires ont été vendus, soit 157 catalogues d'exposition vendus à petit prix et 206 titres de la librairie sur lesquels le public bénéficiait d'une remise de 30 %.

Café ÉLISE

Le Café Elise propose une sélection de boissons et d'en-cas à déguster pendant les heures d'ouverture du musée – l'accent est mis sur des produits suisses et biologiques. En plus d'accueillir les vernissages, le Café Élise est un lieu pour des événements publics et privés, tels que des brunchs, des rencontres avec les artistes, des apéritifs d'entreprise, etc.

LOCATION ET PRIVATISATION

La Salle Lumière, salle de conférence du musée, et le Café Elise peuvent être privatisés pour un événement, un séminaire, une réunion ou une réception.

CHIFFRE D'AFFAIRES EN CHF

| Librairie | 131'996.- |
|---|-----------|
| Dont ventes e-shop | 24'091.- |
| Catalogues des expositions | 31'072.- |
| Autres livres | 66'128.- |
| Articles boutique | 23'143.- |
| Affiches | 9488.- |
| Autres produits | 2165.- |
| Café Elise | 13'459.- |
| Manifestations (privatisation, visites, ateliers, etc.) | 6'653.- |



Organigramme

En 2020, le Musée de l'Elysée a employé 91 personnes, dont 42 collaboratrices et collaborateurs fixes, 10 auxiliaires, 13 stagiaires, 13 civilistes, 13 mandataires, un jeune en formation à Passerelle Culturelle ainsi que cinq stagiaires de courte durée. Du fait de la situation sanitaire, les stages de formation pour les jeunes entre 12 et 14 ans ont hélas dû être annulés. La coordinatrice de Passerelle Culturelle se voit attribuer un bureau au Musée de l'Elysée. L'équipe du chantier de restauration, avec la création d'un pôle de spécialistes, poursuit son travail tandis que le chantier des collections continue au rez-de-chaussée, dans les anciennes salles d'exposition. Pendant le premier semi-confinement, le Musée de l'Elysée a décidé de soutenir ses employés et de maintenir tous les salaires auxiliaires : accueil, guides, etc.

Le Musée de l'Elysée a organisé une formation à distance pour l'ensemble de ses collaboratrices et de ses collaborateurs autour du thème *Réunions productives*. Plusieurs collaboratrices et collaborateurs ont également suivi des formations continues.

Le Musée de l'Elysée tient à remercier toutes ses collaboratrices et tous ses collaborateurs pour leur implication et leur contribution tout au long de l'année 2020.

| DIRECTION | |
|-----------------------|-------------------------------------|
| Tatyana Franck | Directrice |
| Administration | |
| Sinje Kappes | Administratrice |
| Laurence Hanna-Daher | Assistante de direction |
| Jessica Maillard | Assistante administration |
| Margarida Ramalho | Comptable |
| Maria Roche | Assistante comptable |
| Passerelle Culturelle | |
| Magali Stoller | Coordinatrice Passerelle Culturelle |
| Raquel Pérez Baena | Coordinatrice Passerelle Culturelle |
| Elisa Gonin | Formation Passerelle Culturelle |

PÔLE PUBLICS ET INNOVATION

| Communication et nouveaux médias | |
|----------------------------------|---|
| Julie Maillard | Responsable communication |
| Maria Amendola | Coordinatrice communication et responsable <i>ad interim</i> |
| Manuel Sigrist | Responsable Web et projets numériques |
| Julie Dayer | Mandat, chargée de communication digitale |
| Lana Cueto | Stagiaire communication, mandat presse |
| Paulina Guerra Ramon | Stagiaire communication |
| Tatiana Mégevand | Stagiaire communication |
| Florence Shih | Assistante communication |
| Mécénat | |
| Adèle Aschehoug | Responsable mécénat |
| Caroline Gilliard | Coordinatrice mécénat |
| Audrey Piguet | Mandat |
| Publics et médiation culturelle | |
| Sophie Ferloni | Responsable publics et médiation culturelle |
| Mélida Bidal | Chargée de projet médiation culturelle |
| Chloé Andrieu | Chargée de projet accessibilité |
| Lisa Benaroyo | Stagiaire médiation culturelle, chargée des expositions itinérantes et projets externes <i>ad interim</i> |
| Stéphane Chapuis | Assistant médiation culturelle |
| Pauline Auffret | Mandat |
| Accueil et événements | |
| Stéphanie Jacot-Descombes | Coordinatrice événements & accueil, cheffe de projet événements culturels |
| Roxana Casareski | Collaboratrice accueil |
| Miguel Menezes | Collaborateur accueil |
| Magali Dougoud | Auxiliaire accueil |
| Maxime Genoud | Auxiliaire accueil |
| Mathilda Olmi | Auxiliaire accueil |
| Irène Pandazis | Auxiliaire accueil |
| Nicolas Rosset | Auxiliaire accueil |
| Benjamin Michelet | Auxiliaire accueil |
| Maximilien Lanz | Civiliste |
| Adrien Piguet | Civiliste |
| Jeremy von Moos | Civiliste |
| Visites guidées et ateliers | |
| Chus Díaz Bacchetta | Guide |
| Stephan Holenstein | Guide |
| Jeanne Guye | Guide |
| Ludovica Pacciani | Coordinatrice ateliers enfants |

| PÔLE SCIENTIFIQUE | |
|------------------------------|---|
| Marc Donnadieu | Conservateur en chef |
| Bibliothèque et numérisation | |
| Charlotte Jud | Bibliothécaire |
| Stéphane Mocan | Assistant numérisation |
| Librairie | |
| Nathalie Choquard | Responsable de la librairie et de la distribution |
| Editions | |
| Sylviane Amey | Responsable éditoriale |
| Collections | |
| Nora Mathys | Conservatrice, responsable du département des collections |
| Mélanie Bétrisey | Responsable de projets |
| Christelle Michel | Responsable de projets |
| Frédéric Noyer | Archiviste numérique |
| Pascale Pahud | Documentaliste |
| Anthony Rochat | Photographe, assistant numérisation |
| Audrey Piguet | Mandat |
| Mathilde Serra | Mandat |
| Maude Visinand | Mandat |
| Hélène Huynh | Stagiaire collections |
| Jessica Jurenak | Mandat |
| Sébastien Cardinaux | Civiliste |
| Quentin Chevalley | Civiliste |
| Robin Delacrétaz | Civiliste |
| Adrien Marcone | Civiliste |
| Conservation | |
| Carole Sandrin | Conservatrice, conservation préventive |
| Pau Maynés Tolosa | Restaurateur |
| Aurélien Cotting | Mandat |
| Elisa Murcia Artengo | Mandat |
| Nadine Reding | Mandat |
| Grégoire Savary | Mandat |
| Maéva Dubrez | Stagiaire conservation |
| Sarah Idargo | Stagiaire conservation |
| Angelo Muscionico | Stagiaire conservation |
| Expositions | |
| Pauline Martin | Conservatrice, responsable du département expositions |
| Lydia Dörner | Chargée de projets d'expositions |
| Hannah Pröbsting | Chargée des expositions itinérantes et des projets externes |
| Emilie Chenevard | Chargée de production |
| Lars Willumeit | Responsable de projets d'expositions |
| Jessica Mondego | Mandat |
| Gaëlle Nydegger | Mandat |
| Camille Gross | Stagiaire expositions |
| Régie des œuvres | |
| Corinne Coendoz | Régie des œuvres |
| Technique et muséographie | |
| Simira Räbsamen | Responsable technique et muséographie |
| Yannick Luthy | Technicien, muséographe adjoint |
| Donovan Cantoni | Technicien de musée |
| Michèle Guibert | Technicienne de musée |
| Demian Tschumi | Mandat |
| Kilian Amendola | Civiliste |
| Antoine Bonard | Civiliste |
| Romain Corthésy | Civiliste |
| Martin Handley | Civiliste |

| Mathias Obrecht | Civiliste |
|---------------------------------|-----------|
| Armand Pochon | Civiliste |
| Stages découverte, 1-2 semaines | |
| Nina Gaggetta | Technique |

Informations pratiques


Musée de l'Elysée
18, avenue de l'Elysée
CH-1006 Lausanne
Suisse

+41 21 316 99 11
info@elysee.ch
www.elysee.ch

Pendant sa fermeture temporaire en vue de son déménagement à PLATEFORME 10, le nouveau quartier des arts de Lausanne, le Musée de l'Elysée continue de faire vivre la photographie !


La cérémonie de remise des clés du nouveau bâtiment du Musée de l'Elysée et du mudac aura lieu du 4 au 7 novembre 2021. Puis, l'inauguration des espaces d'exposition est prévue pour juin 2022.

D'ici là, il est possible de suivre toute l'actualité du musée via le journal en ligne L'Elysée hors champ et sur nos différents réseaux sociaux.

 @elysee.lausanne

 @elyseemusee

 @ElyseeMusee

 Musée de l'Elysée

Musée de l'Elysée

18, avenue de l'Elysée
CH-1006 Lausanne

+41 21 316 99 11
info@elysee.ch

www.elysee.ch

