



Les collections du Musée de l'Elysée Acquisitions et donations 2020-2021

Les collections du Musée de l'Elysée

Acquisitions et donations 2020-2021

Sommaire

I. Nouvelle politique d'acquisition et d'achats

Liste des acquisitions 2020-2021

Acquisitions 2020

Christian Vogt
Jorge Conde
Vasanthan Yoganathan
Soutien d'artistes vaudois

Acquisitions 2021

Marc Riboud

II. Donations et soutiens

Liste des donations 2020-2021

Donations 2020

Christian Scholz

Partenaires et soutiens

Informations pratiques

3

4

5

5

5

6

7



8

8

9

10

11

11

12

13



I. Nouvelle politique d'acquisition et d'achats

L'année 2020 fut composée de plusieurs acquisitions en lien direct avec la volonté de soutenir la création contemporaine, une des missions phares du Musée de l'Elysée. Le photographe Vasantha Yoganathan avait présenté l'intégralité de son projet *A Myth of Two Souls* en 2019 au musée. Aujourd'hui, dix œuvres en couleur, dont cinq d'entre-elles peintes à la main, viennent enrichir ses collections. Quatre impressions photographiques sur de la soie de Madagascar d'Agnès Geoffray, intitulées *PLIURES*, viennent également compléter le fonds dédié à l'artiste. Enfin, un collage photographique de Jorge Conde, composé de quarante-deux Polaroid, fait également partie des achats ayant été réalisés durant l'année 2020.

Afin de soutenir les artistes vaudois durant la période liée à la pandémie, qui a occasionné de nombreuses annulations et reports d'événements pour ceux-ci, mais aussi dans le but d'enrichir les collections cantonales, le Service des Affaires Culturelles (SERAC) a fait, au travers de la Commission cantonale des activités culturelles, l'acquisition de plusieurs œuvres afin qu'elles entrent dans les collections du Musée de l'Elysée. Celles-ci comprennent quatre photographies de Yann Gross et Argüiñe Escandón, issues de leur travail en commun *Aya* et réalisées dans l'Amazonie péruvienne. À cela s'ajoute une œuvre monumentale commandée auprès de la photographe Virginie Otth qui sera présentée dans le futur Musée de l'Elysée à Plateforme 10. Enfin, de Simon Rimaz, le musée a sélectionné trois œuvres de la série *Tables*, six cyanotypes de la série *EK* et cinq objets de la série *Candela*.

Le Musée de l'Elysée a enrichi sa collection de livres d'artistes par plusieurs acquisitions, notamment *Vanishing Memories* de Joan Fontcuberta, *Tibet 1985-1995* de Gao Bo, *Chien errant* de Claudio Moser et *Postcards from Nowhere* de Vik Muniz. Il a également pu acquérir la maquette *Skinprints* du photographe bâlois Christian Vogt ainsi qu'un tirage original de cette série, dix-sept tirages de *Fotografische Notizen*, trois photographies de la série *Innenräume* deux tirages de *Doppelbilder* et un triptyque de la série *Collarbones*.



Listes des acquisitions

2020

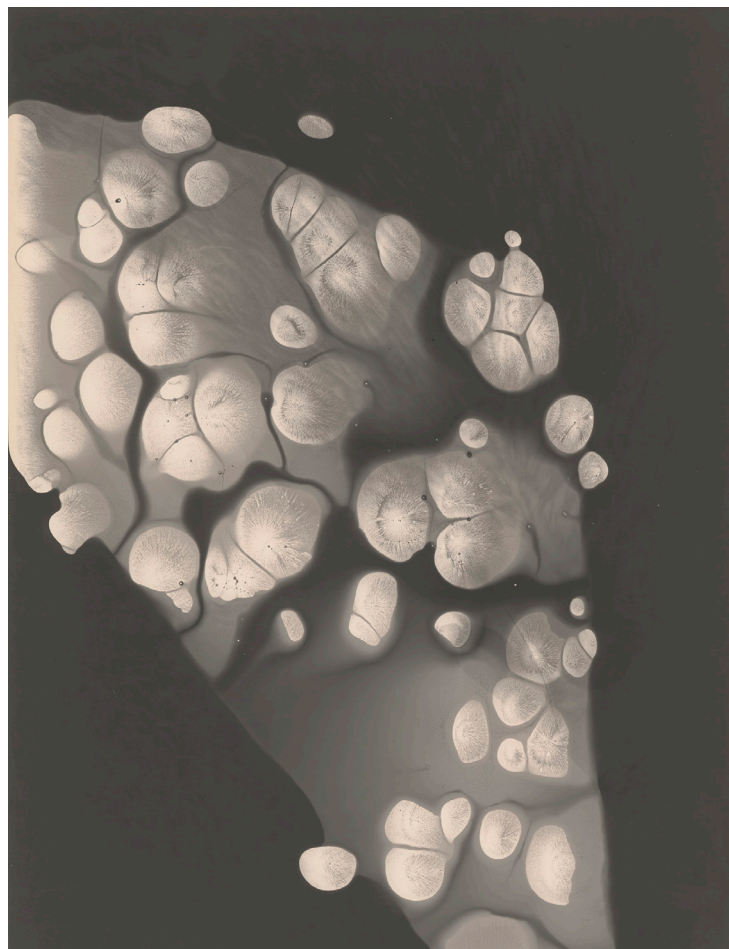
- Machiel Botman (Pays-Bas, 1955) : 8 tirages
- Ruth Erdt (Suisse, 1955) : 1 ensemble de cyanotypes
- Feng Li (Chine, 1971) : 1 enveloppe
- Adam Fuss (Royaume-Uni, 1961) : 1 daguerréotype
- Gao Bo (Chine, 1964) : 1 livre d'artiste
- Yann Gross (Suisse, 1981) : 1 tirage
- Béatrice Helg (Suisse, 1956) : 1 monographie, édition de tête avec 1 tirage
- Nicolai Howalt (Danemark, 1970) : 26 tirages
- Roger Humbert (Suisse, 1929) : 11 photogrammes
- Marvin Newman (Etats-Unis, 1927) : 1 tirage
- Emil Nicola-Karlen (Suisse, 1840-1898) : 1 album
- Aurélie Pétrel (France, 1980) : 1 livre d'artiste
- Annelies Strba (Suisse, 1947) : 1 tirage
- Christian Vogt : 1 maquette de livre
- Christian Vogt : 17 notes photographiques, 1 tryptique, 6 tirages photographiques
- Jorge Conde : 1 œuvre composée de 42 Polaroid
- Vasantha Yoganathan : 10 photographies
- Agnès Geoffray : 4 photographies imprimées sur soie
- Bo Gao : 1 livre d'artiste
- Vik Muniz : 1 livre d'artiste

Soutien d'artistes vaudois

- Virginie Otth : œuvre monumentale pour l'exposition au musée à Plateforme 10
- Simon Rimaz : 6 cyanotypes, 3 collages, 5 plastiques
- Yann Gross et Arguiñe Escandón : 4 tirages

2021

- Joan Foncuberta : 1 ouvrage avec 16 tirages originaux
- Claudio Moser : 1 livre d'artiste
- Marc Riboud : 1 maquette d'artiste



Acquisitions en 2020

Christian Vogt

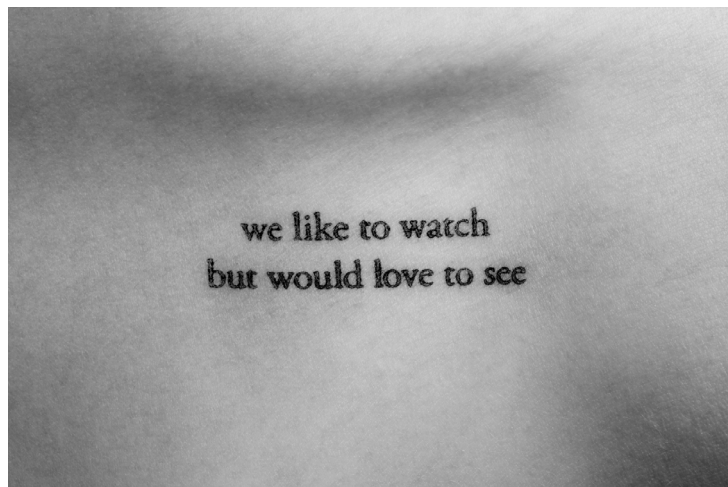
Christian Vogt est né le 12 avril 1946 à Bâle où il habite encore aujourd'hui. Il y a débuté son apprentissage en photographie avant de devenir assistant chez différents photographes à Munich et à Londres. Enfant de 1968, il se rebelle contre tout ce qui est conventionnel en photographie. Il ne croit donc pas dans la vérité d'une seule image, mais travaille en série. Parallèlement, il marque ses distances avec le photoreportage et le photojournalisme. Ses photographies sont dès lors construites et parfois proches du surréalisme. Il considère la photographie comme un moyen d'expression artistique et s'attache aux relations entre les lieux et le temps comme entre l'image et le texte. Il ne recherche pas de motifs spectaculaires en soi, mais de légers décalages dans des vues ordinaires et quotidiennes. Ses œuvres ont été régulièrement exposées dans des musées nationaux et internationaux, et sont présentes dans les collections de la Emanuel Hoffmann-Stiftung à Bâle, de la Polaroid Collection à Cambridge (USA), de la Fotografische Sammlungen, du Museum Ludwig à Frankfurt, du Staatliches Museum für angewandte Kunst à Munich, de la Getty Foundation à Los Angeles, de la Bibliothèque Nationale à Paris et de l'Albertina à Vienne.

Christian Vogt a commencé le projet *Fotografische Notizen* en 1981 et le poursuit encore aujourd'hui. À chaque photographie de petit format, il ajoute à la main une petite note à l'instar d'un journal intime. Tamponné directement sur une main, le texte en anglais ou en allemand devient image et la peau une forme d'arrière-plan existentiel des phrases. Le Musée de l'Elysée a procédé à l'acquisition de 17 tirages d'entre elles. Il a en outre acquis un grand tirage et la maquette complète du livre de cette série comprenant 50 tirages. Viennent s'ajouter trois photographies de la série *Innenräume*, deux tirages de *Doppelbilder* et un triptyque de la série *Collarbones*. Ils complètent ses œuvres datant des années 1970-1980 déjà présentes dans les collections du musée.

Jorge Conde

L'intérêt de l'artiste espagnol Jorge Conde, né en 1968 à Barcelone, ville où il vit et travaille encore, trouve ses racines lors de l'été 1995. À cette époque, il est engagé par l'équipe d'archéologues chargée de la restauration des anciennes arènes et du forum romains de Tarragone, en Espagne. Sa mission consistait à illustrer divers éléments architecturaux en essayant de les imaginer et de les représenter dans leur forme et leur fonction d'origine.

Cette expérience a été très précieuse et a constitué une source d'inspiration durable pour sa pratique artistique. Depuis, il utilise les principes et les valeurs de l'archéologie comme des outils méthodologiques afin de mener à bien un travail d'enquête sur le terrain. Fondée sur des relevés sur site, des images trouvées et des ressources archivistiques en ligne, chacune de ses œuvres analyse et réinterprète le paysage urbain et le cadre architectural.



Porté par un grand engagement éthique, social et écologique, Jorge Conde investit dès lors des non-lieux, des états d'entre-deux au cours duquel un processus de mutation se produit apportant un sens nouveau. Chacun d'entre eux est considéré comme un territoire singulier marquant une transition spatiale et historique d'un milieu à un autre, du passé au présent et au futur, comme un jalon à explorer et à vivre.

Lors de son exposition en 2020 à la galerie Fabienne Levy à Lausanne, il s'est ainsi attaché à huit institutions suisses nées suite à la régénération et la rénovation de sites industriels obsolètes et désaffectés, en particulier des institutions dont la mission est d'exposer les arts visuels afin d'en faire de nouveaux pôles culturels. Il en révèle l'impact sur la société, les habitants et la mémoire collective. Quelle relation entretiennent-elles avec le paysage ? Quel est leur rôle dans la préservation des expériences humaines et sociales du territoire ? De quelle mémoire sont-elles porteuses ? L'exposition s'intitulait ainsi : *Vous vous souvenez de cet endroit ?*

L'œuvre acquise par le Musée de l'Elysée est un montage de Polaroid exemplaire de sa recherche. Elle entremêle ainsi savamment vues de bâtiments, documents architecturaux, images d'archives et textes, dont le titre de l'exposition. Elle témoigne dès lors du regard d'un artiste étranger sur la Suisse et enrichira significativement le Fonds Polaroid du Musée de l'Elysée. Par ailleurs, elle participe du soutien actif du musée vis-à-vis des structures culturelles publiques ou privées à Lausanne, dans le canton de Vaud, en suisse romande et sur tout le territoire de la Confédération. Une autre œuvre de la même série a été acquise conjointement par le MCBA.

Vasantha Yogananthan

Né en 1985, Vasantha Yogananthan vit et travaille à Paris. Sa pratique artistique est à la croisée du documentaire et de la fiction. Profondément attaché à la photographie argentique, il travaille à la chambre grand et moyen format (4x5 et 6x7). Vasantha Yogananthan a reçu plusieurs récompenses, dont le Prix Levallois (2016), un ICP Infinity Award et une nomination aux Foam Talents (2017), le Prix Camera Clara et le Prix du Livre Photo-Texte des Rencontres d'Arles (2018).

Il a été également, en 2019, lauréat d'*Immersion*, un programme de la Fondation d'entreprise Hermès et effectuera une résidence aux États-Unis en 2021, puis présentera son travail à la Fondation Henri Cartier-Bresson (Paris) en 2022. Vasantha Yogananthan est représenté par la Photographers' Gallery Print Sales (Londres), Jhaveri Contemporary (Mumbai) et la galerie Polka (Paris). Ses œuvres sont dans les collections du Victoria & Albert Museum (Londres), de la FOAM (Amsterdam), du Centre national des arts plastiques (Paris) et du Musée Français de la Photographie (Bièvres).



Projet démarré en 2013, *A Myth of Two Souls* est présenté pour la première fois dans son intégralité au Musée de l'Elysée en 2019.

Composée de sept chapitres, dont les deux derniers ont été créés à cette occasion, cette série réinvestit le mythe du Râmâyana, dont la première trace du poète sanskrit Valmiki date du III^e siècle avant J.-C. S'inspirant de l'imagerie associée à cette épopée, Vasantha Yogananthan retrace l'itinéraire légendaire du nord au sud de l'Inde et propose une relecture moderne de cette œuvre fondamentale de la mythologie hindoue.

Au fil de sept chapitres (*Early Times, The Promise, Exile, Dandaka, The Quest, Lanka* et *The Epilogue*), *A Myth of Two Souls* juxtapose plusieurs séries de photographies : paysages, portraits mis en scène et natures mortes. Les lieux décrits dans le Râmâyana sont devenus mythiques pour les Indiens qui s'y rendent en pèlerinage et c'est dans ces décors que Vasantha Yogananthan aborde les passants qui rejouent les scènes mythiques du conte à sa demande. Photographiés en noir et blanc, ces portraits sont par la suite colorisés par un artiste indien selon une pratique ancestrale de peinture à la main.

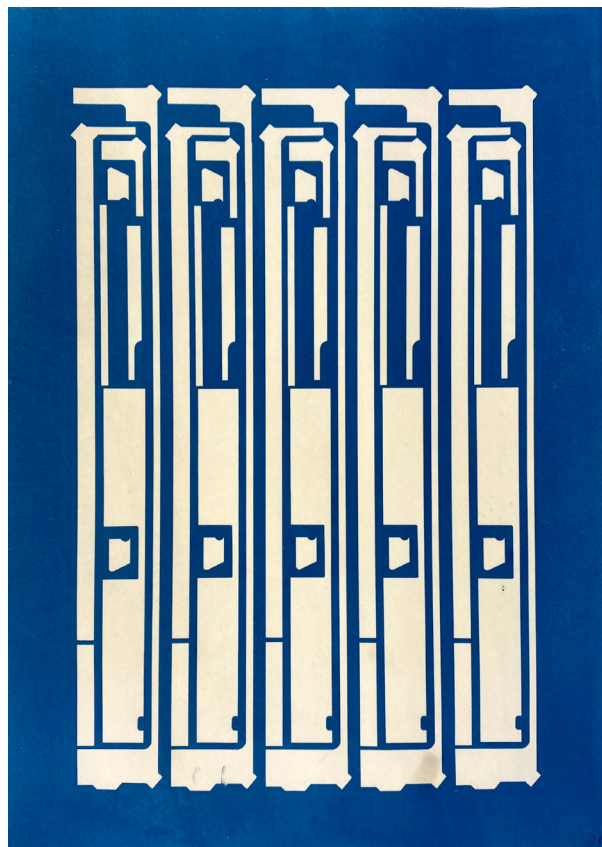
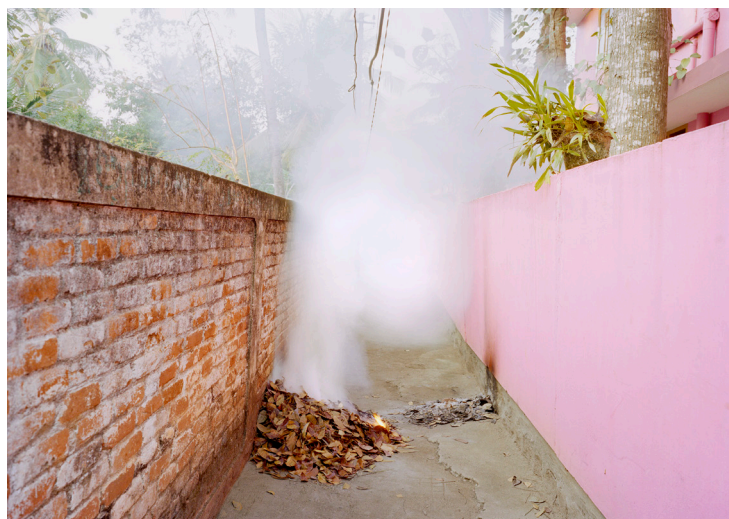
Cette acquisition de dix tirages complète la collection du Musée de l'Elysée en termes de représentation des techniques photographiques, de soutien à la production photographique contemporaine et participe également à la préservation de la mémoire des expositions produites par l'institution.

Soutien d'artistes vaudois

Afin de soutenir les artistes vaudois durant la période liée à la pandémie, qui a occasionné de nombreuses annulations et reports d'événements pour ceux-ci, mais aussi dans le but d'enrichir les collections cantonales, le Service des Affaires Culturelles (SERAC) a fait, au travers de la Commission cantonale des activités culturelles, l'acquisition de plusieurs photographies afin qu'elles entrent dans les collections du musée. Ont été ainsi sélectionnés des ensembles du duo Yann Gross et Arguïñe Escandón, de Virginie Otth et de Simon Rimaz.

Né en 1987, diplômé de l'Ecole de photographie de Vevey, Simon Rimaz vit et travaille à Lausanne. Dans sa pratique artistique, il ne se limite pas à la prise de vue mais s'intéresse à l'acte de photographier en lui-même : les outils, les espaces définissant le champ de vision de la caméra, les gestes du photographe, les traces, les archives, les images oubliées, les dos des photographies. Cet intérêt s'exprime ainsi dans les œuvres que le musée a choisi pour ses collections : trois œuvres de la série *Tables*, six cyanotypes de la série et cinq objets de la série *Candela*.

Née en 1971 à Lausanne, Virginie Otth est photographe et plasticienne. Elle est diplômée de l'école de photographie de Vevey, résidente à FABRICA et aux Diagonales de Royaumont



(Paris) et, boursière lauréate de la New York Film Academy. Depuis les années 2000, elle enseigne la photographie au CEPV à Vevey, puis à la HEAD de Genève. Ces dernières années, ses recherches s'articulent autour de « la matérialisation d'une image dans l'espace ou comment l'image devient objet ». Pour le Musée de l'Elysée, elle va réaliser une œuvre monumentale unique qui sera montrée pour la première fois au musée dans le cadre d'une exposition personnelle prévue pour 2023 et qui restera ensuite dans ses collections.

Né en 1981 à Lausanne et diplômé de l'ECAL, Yann Gross place au cœur de ses projets les questionnements identitaires. L'acquisition s'est portée sur le projet *Aya* qu'il a réalisé en collaboration avec Arguiñe Escandón. Divisé en deux parties, *Aya et Aya/Organic Part*, ce projet est le fruit, notamment pour la seconde partie, de trois ans de recherches en Amazonie péruvienne. Le duo Yann Gross & Arguiñe Escandón fait partie des huit nominés de la 4^e édition du Prix Elysée.

Acquisitions en 2021

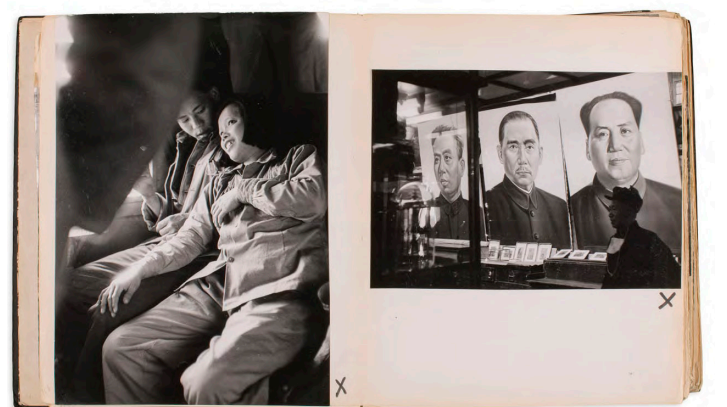
***The Three Banners of China* de Marc Riboud**

Grâce au soutien de la Fondation Jan Michalski pour l'écriture et la littérature

Né à Saint-Genis-Laval et mort le 30 août 2016 à Paris, Marc Riboud est l'une des grandes figures de la photographie française et un important représentant de la photographie humaniste. Enfant d'une famille bourgeoise lyonnaise, il commence la photographie avec un Kodak offert par son père. En 1951, il s'installe à Paris où il rencontre, par l'intermédiaire de son frère Jean, Henri Cartier-Bresson et puis Robert Capa, deux membres fondateurs de Magnum Photos. Le succès de sa photographie *Le Peintre de la Tour Eiffel* publiée dans *Life* en 1953 signe son entrée chez Magnum Photos. Au fil du temps, il a réalisé des reportages importants en Yougoslavie et Grande-Bretagne, ainsi qu'un grand reportage à travers l'Iran, l'Afghanistan, le Pakistan et enfin l'Inde. Il poursuivra ses reportages en URSS, en Chine et au Japon. Il voyage également aux États-Unis comme en Israël, sans compter ses témoignages sur les émancipations algériennes et africaines.

En 1957, il réalise son premier long séjour en Chine. Il y retourne en 1965 pour photographier les prémices de la révolution culturelle. Un an après il publie le livre *The Three Banners of China* aux éditions Robert Laffont. Le livre se divise en trois sections : les gens des communes, le grand saut en avant et la nouvelle ligne générale du parti. Pendant son voyage, Marc Riboud a visité des communes, des écoles, des petits magasins, des temples désertés, des grandes villes et des agglomérations industrielles.

Outre son caractère tout à fait exceptionnel, cette maquette de livre de Marc Riboud rejoindra d'autres maquettes présentes au musée, comme celles de René Burri, autre membre de Magnum Photos. Toutes nous permettent de mieux comprendre la façon dont les photographes pensent et réfléchissent leur métier.



II. Donations et soutiens

Le chantier des collections, mené actuellement au musée pendant sa fermeture, permet de redécouvrir des ensembles importants qui y étaient déposés par les photographes après expositions. Selon la vision du musée depuis 2015 et la politique d'acquisition formulée en 2019, le Musée de l'Elysée a pu transformer une première partie de ces dépôts en donation. Il est dès lors très heureux d'annoncer les donations des photographes suisses Jeanne Chevalier, Philippe Krauer, du néerlandais Machial Botmann, de l'italien Carlo di Giacomo, et du français Michel Semeniako.

Ces donations sont un beau témoignage de leur confiance envers le musée et permettent de conserver la mémoire des expositions qui y ont été réalisées au fil du temps.

Le musée a la chance de pouvoir compter sur la générosité de mécènes, soutiens du musée et de particuliers privés qui enrichissent significativement les collections du musée. Grâce à la la Fondation Jan Michalski pour l'écriture et la littérature et d'autres soutiens, le musée vient de recevoir la maquette originale d'un livre d'exception pour l'histoire de la photographie : *The Three Banners of China (1965-1966)* de Marc Riboud. La galeriste Alice Pauli, qui avait déjà offert en 2019 des photographies de Martine Franck et Henri Cartier-Bresson, y a ajouté en 2020 un portrait iconique d'Alberto Giacometti par Henri Cartier-Bresson. Il complète précieusement la collection de portraits d'artistes des collections du musée. Le collectionneur privé et mécène Franz Wassmer a fait lui une donation de quinze portfolios du photographe Christian Scholz. Cet ensemble, intitulé *501 oeuvres Portraits Suisses, Un programme artistique (1990-2020)* rassemble des portraits en noir et blanc de personnalités suisses, de différents milieux, professions et générations, témoignant ainsi de la richesse et de la diversité présente dans notre pays.

Le photographe américain William Castellana a donné au musée cinq photographies de la série *South Williamsburg* qui documente en 2013/2014 la vie des Satmars, communauté de juifs hassidiques vivant dans le quartier de Williamsburg à New York. Le lauréat de la 3e édition du Prix Elysée (2018-2020), Luis Carlos Tovar, a offert une photographie originale et la version de bibliophilie de son livre.

Le petit fils de Georges Guisan a généreusement donné au musée un ensemble provenant de son grand-père et composé de 47 boîtes de plaques stéréoscopiques autochromes, quatre *ballotins* avec des plaques stéréoscopiques autochromes et deux visionneuses. Cette donation contient des vues d'Allemagne, de Suisse, de Boulogne-sur-Mer, de Marseille et de ses environs, et plusieurs scènes familiales. Monsieur Mario Fellrath a enfin enrichi la collection du musée par une donation des trois cartes de cabinets de Charles Baudelaire réalisées par l'Atelier Nadar.



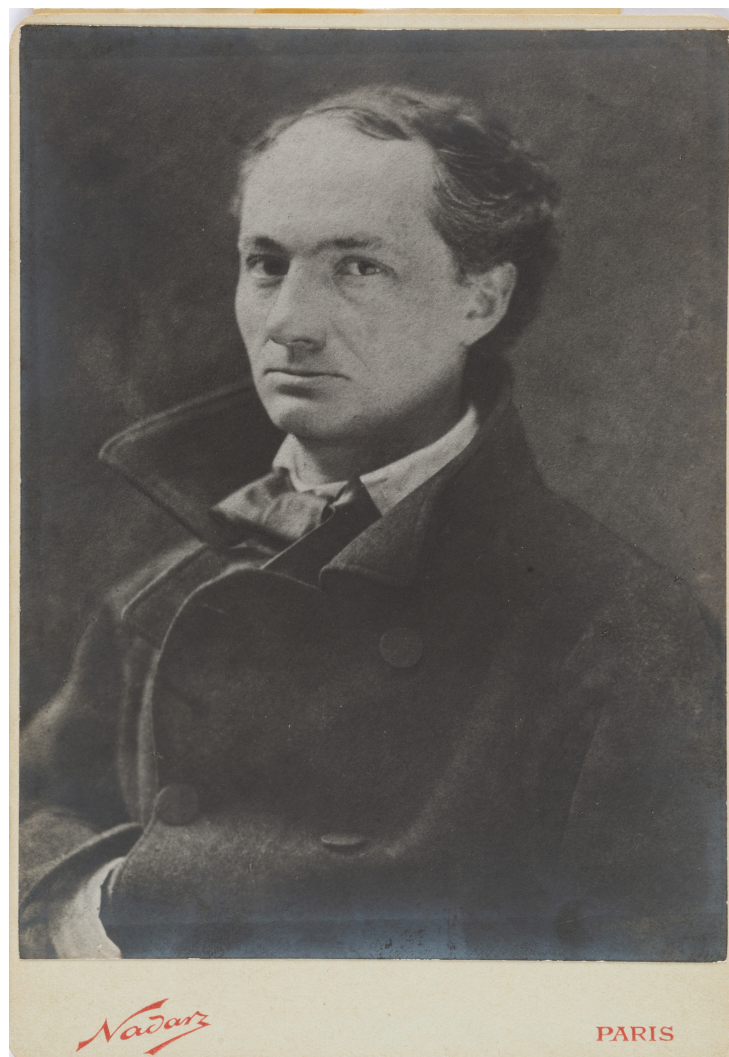
Liste des donations

2020

- Nadim Asfar (Liban, 1976) : 3 photogrammes et 2 publications
Donation du photographe
- Etienne Rougery-Herbaut (France, 1984) : 1 tirage
Donation du photographe
- Machiel Botman : 1 tirage gélatino-bromure d'argent et 2 livres d'artiste
- William Castellana : 5 tirages photographiques
- Georges Guisan : 47 boîtes de plaques stéréoscopiques autochromes, 4 *ballotins* avec des plaques stéréoscopiques autochromes, 2 visionneuses
- Philippe Krauer : 48 tirages argentiques
- Nadar : 3 cartes de cabinets sous cadre
- Christian Scholz : 15 portfolios
- Jeanne Chevalier : 35 tirages photographiques sur toile, une biographie encadrée et des poèmes sur papier plume

2021

- Michel Sememiako : 1 tirage gélatino-bromure d'argent
- Carlo Di Giacomo : 23 tirages à développement chromogène
- Henry Cartier-Bresson : 1 tirage gélatino-bromure d'argent
- Luis Carlos Tovar : 1 tirage



Donations en 2020

Christian Scholz

Né à Stockholm en 1951, Christian Scholz grandit à Hambourg. Il fait ses études de lettres à Berlin et il apprend la photographie en autodidacte. Il a réalisé des reportages de voyage en France, Suisse, États-Unis ou Suède et d'autres sur des thèmes libres pour des journaux suisses. Christian Scholz s'installe à Zurich en 1985 et s'attache à des séries conséquentes ou des projets de longue haleine. Sa rencontre avec le petit-fils du photographe allemand August Sander, Gerd Sander, l'amène à s'intéresser au portrait. Dès les années 1990, Scholz constitue de nombreux portfolios autour du corps, avec *Tierkörper* (2005), *Flugkörper* (2008), *Menschenkörper* (2010) et *Klangkörper* (2011). En 2016, il remanie et optimise le concept et le contenu de son travail de portrait en Suisse, *Portraitwerk Schweiz* (2016). Cela donne lieu à d'autres séries uniques sur des artistes, écrivains ou musiciens suisses. Ses œuvres se trouvent dans des collections privées et publiques, suisses et internationales importantes, dont la Bibliothèque Nationale Suisse et la Bibliothèque Centrale de Zurich, la Kunsthalle Würth, la Kunstsammlung Art at Swiss Re, la Kunstsammlung Kanton Zürich et la National Portrait Gallery à Londres.

Le collectionneur et mécène des arts Franz Wassmer, soutien de Christian Scholz, a généreusement offert au musée l'œuvre *501 œuvres Portraits Suisses, Un programme artistique (1990-2020)* qui représente le point culminant du travail de Christian Scholz sur le portrait. On y retrouve des personnalités connues ou inconnues, politiciens, artistes, collectionneurs, artisans, ouvriers ou écoliers... De cette œuvre ressort un caractère encyclopédique qui n'est pas sans rappeler le projet d'August Sander. Mais Scholz s'attache, lui, à traduire à travers sa composition de l'image l'individualité et l'humanité de chacun. Ses portraits, toujours en noir et blanc et en lumière naturelle, documentent ainsi la rencontre et les échanges singuliers entre un photographe et son modèle. Cet ensemble enrichira de manière déterminante le fond dédié au portrait en photographie.



Partenaires

Le Musée de l'Elysée remercie chaleureusement ses précieux partenaires pour leur soutien en 2020 et en 2021

Partenaire global Global Partner Global Partner

PARMIGIANI
FLEURIER

Partenaires privilégiés Preferred Partners Premiumpartner



Partenaires principaux Main Partners Hauptpartner



Soutiens privés, mécènes et institutionnels Private Partners, Patrons and Institutional Partners Private Förderer, Mäzene und Institutionen



Fournisseurs officiels Official suppliers Offizielle Lieferanten



Partenaires médias Media Partners Medienpartner



Le Musée de l'Elysée, pôle d'excellence dans la conservation du patrimoine visuel

Basé à Lausanne en Suisse et reconnu à l'échelle internationale, le Musée de l'Elysée est l'un des plus importants musées entièrement consacrés à la photographie et se présente comme une véritable plateforme de rencontres et d'échanges autour de ce médium. Depuis sa création en 1985, le Musée de l'Elysée s'interroge sur l'ensemble du champ photographique et le fait connaître grâce à des expositions innovantes, des publications de référence, des événements ouverts à un large public ou encore son prix de soutien à la production, le Prix Elysée.

Pôle d'excellence dans la conservation et la valorisation du patrimoine visuel, le Musée de l'Elysée détient une collection unique de près d'un million d'objets et de nombreux fonds photographiques majeurs, dont ceux de René Burri, Sabine Weiss, Jan Groover, Olivier Föllmi, Charles Chaplin, Nicolas Bouvier ou Ella Maillart.

Le Musée de l'Elysée est temporairement fermé pour organiser son déménagement à Plateforme 10, le nouveau quartier des arts de Lausanne. La cérémonie de remise des clés du nouveau bâtiment du Musée de l'Elysée et du mudac aura lieu du 4 au 7 novembre 2021. L'inauguration des espaces d'exposition est prévue pour juin 2022.



Informations pratiques

Contact presse

Julie Maillard
+41 (0) 21 316 99 27
julie.maillard@vd.ch

Adresse

18, avenue de l'Elysée
CH - 1014 Lausanne
T + 41 (0) 21 316 99 11
info@elysee.ch

Sites Internet

elysee.ch
plateforme10.ch

Réseaux sociaux

Facebook [@elysee.lausanne](https://www.facebook.com/elysee.lausanne)
Instagram [@elyseemusee](https://www.instagram.com/elyseemusee)
Twitter [@ElyseeMuseum](https://twitter.com/ElyseeMuseum)
LinkedIn [Musée de l'Elysée](https://www.linkedin.com/company/musee-de-l-elysee)



Le Musée de l'Elysée
est une institution
du Canton de Vaud et
de la Fondation Plateforme 10

