



Rapport d'activités 2012



Couverture, de gauche à droite :
Sam Stourdzé et Marie-Claire Mermoud
Luc Chessex
Jean-Claude Falcicola et Béatrice Helg

4^e de couverture, de gauche à droite :
Bettina Rheims
Equipe du Musée de l'Elysée
John Waters

Sommaire

5	La lettre du directeur	35	La librairie et le Café Elise
7	Les temps forts de 2012		Un photomaton vintage au Café Elise
8	Les chiffres clés de 2012		La librairie et ses activités hors du musée
9	Historique et mission		Chiffre d'affaires 2012
10	Les expositions	38	Les membres et partenaires
	Au musée		Carte Elysée
	Itinérantes		Cercle des Amis du Musée de l'Elysée
18	Les collections		Partenaires
	Expositions des fonds et collections		Liste des fondations et institutions
	Acquisitions		publiques et privées ayant soutenu
	Dons et dépôts		des projets en 2012
	Régie des œuvres	41	Le réseau institutionnel
	Muséographie		Collaborations
	Bibliothèque		Réseau de compétences
24	La médiation culturelle	44	Le musée numérique
	Rencontres		Site Internet
	Conférences par Radu Stern		Réseaux sociaux
	Visites guidées		Nouveaux médias
	Activités pour les enfants :		Stratégie digitale
	en famille au musée et ateliers	46	Les publications
	La Passerelle Culturelle		Les Editions du Musée de l'Elysée 2012
	Visites commentées		Monographies et catalogues d'exposition
	Visites scolaires et outils pour les		publiés en 2012
	enseignants		Magazine ELSE by Elysée
28	Les événements au musée	50	La présence médiatique
	Nuit des images		Présence médiatique accrue
	Nuit des musées		Un partenariat avec 24heures
	Portfolio Reviews		Couverture presse 2012
34	Les événements hors les murs	52	L'équipe 2012
	Art Basel 2012	53	Les informations pratiques
	Les Rencontres d'Arles		
	MUSCON		
	Paris Photo		

La lettre du directeur

Sam Stourdzé

Plus que jamais, nous avons placé l'année 2012 sous le signe de l'expansion. A l'instar d'une famille qui ne cesse de s'agrandir, le Musée de l'Elysée a accueilli non seulement de nouveaux collaborateurs, mais aussi de nombreux projets qui sauront assurément grandir et évoluer.

Retour sur cette photo de famille: au printemps, le Musée de l'Elysée, sous l'impulsion du projet de Plate-forme pôle muséal, se rapprochait de sa fratrie lausannoise en participant à l'initiative du billet commun qui ouvre les portes au MCBA et au mudac, avant que les trois institutions ne fassent maison commune d'ici quelques années à la gare. Au-delà du bassin lémanique, le musée a renforcé ses liens avec ses cousins éloignés, en faisant voyager plus d'une dizaine de ses expositions en France, en Belgique, au Kirghizistan, au Danemark et en Autriche.

Le magazine ELSE, qui soufflait sa première bougie en 2012, a pris de la maturité en allant à la rencontre du monde: le 3^e numéro a été distribué à Art Basel et aux Rencontres d'Arles, et le 4^e, à Paris Photo. C'est là-bas également que le travail d'une autre famille, Bernd & Hilla Becher, s'est illustré avec une exposition conçue par le Musée de l'Elysée.

L'activité éditoriale, plus que jamais dans la ligne de mire du musée, a elle aussi continué sa croissance. Enrichies de deux titres, *Freaks, photographies de la collection Enrico Praloran* et *Luciano Rigolini, Surrogates*, les Editions du Musée de l'Elysée poursuivaient parallèlement un travail de coédition: en 2012 avec les catalogues des expositions *Derrière le rideau*, *L'Esthétique Photomaton* et *Controversies*, *A legal and ethical history of photography*.

Autre projet d'envergure, l'ouverture du musée à un public toujours plus large. Les activités pour enfants se sont multipliées et diversifiées, et la collaboration avec l'Institution de Lavigny a pris

une importance inédite en offrant une expérience professionnelle dans le domaine de la culture à des jeunes en situation de handicap. Ces douze derniers mois, le public de tout âge a eu de nombreuses occasions de se retrouver dans notre grande maison: avec les quatre expositions annuelles, qui ont réuni près de 50'000 visiteurs, mais également lors d'une Nuit des images particulièrement riche et festive, dans le cadre idyllique des jardins de l'Elysée. Quelques semaines plus tard, c'était le ciné-concert *The Unknown*, film de Tod Browning mis en musique par Rodolphe Burger, qui faisait vibrer mélomanes avertis et amateurs d'images pendant une Nuit des musées qui a connu sa plus forte affluence.

Qui dit maison en expansion dit aussi grands aménagements. Après la création du Café Elise en 2011, c'est au tour de la salle de consultation de faire peau neuve. Une nouvelle pièce pensée et réalisée par Jean-Gilles Décosterd, une véritable boîte de lumière qui saura mettre en valeur les fonds photographiques que ne cesse d'accueillir le musée. En février, c'était celui de Marcel Imsand qui, après Jean Mohr en 2010 et Chaplin en 2011, venait rejoindre les collections de l'Elysée.

En 2012, le Musée de l'Elysée était donc définitivement sur la voie de la pluralité. Pluralité des projets, pluralité des photographies. Autant de faces d'une institution que les visages immortalisés par les photomaton des nombreux visiteurs connus ou inconnus du Musée de l'Elysée!

Sam Stourdzé
Directeur

Les temps forts de 2012

Janvier – Février

Séminaire mené par Damien Whitmore, Directeur des programmes du Victoria & Albert Museum à Londres sur le positionnement du musée + Installation au Café Elise d'un photomaton vintage + Entrée du Fonds Marcel Imsand dans les collections du musée.

Mars – Avril

Mise en place d'un billet unique disponible au MCBA, au Musée de l'Elysée et au mudac marquant le rapprochement des trois musées dans la Plate-forme pôle muséal + Présentation simultanée d'expositions itinérantes au Danemark (Holding), en France (Evian, Nancy), au Kirghizistan (Bichkek) et en Suisse (Bellinzone, Lausanne).

Mai – Juin

Soirée de finissage de l'exposition *Derrière le rideau, L'Esthétique Photomaton* en partenariat avec 24heures + Séminaire en collaboration avec Pro Helvetia Pologne + Événement Fondation BNP Paribas Suisse dans le cadre du soutien au fonds Chaplin + Preview de la Nuit des images à UBS, partenaire principal de l'événement, Place Saint François à Lausanne + Lancement du 3^e numéro du magazine ELSE et distribution à la foire d'Art Basel.

Juillet – Août

Diffusion du 3^e numéro du magazine ELSE pendant les Rencontres d'Arles.

Septembre – Octobre

Ciné-concert du film de Tod Browning, *The Unknown* (1927), accompagné de la création musicale de Rodolphe Burger, lors de la Nuit des musées + Vernissage de l'exposition *Le Corbusier et la photographie*, à la Chaux-de-Fonds.

Novembre – Décembre

Présentation par le Musée de l'Elysée de l'exposition *Bernd & Hilla Becher, Imprimés 1964-2012* et du 4^e numéro de ELSE à Paris Photo.



Vernissage de l'exposition
Derrière le rideau, L'Esthétique Photomaton
© Musée de l'Elysée



Extrait du film *The Unknown*
© Tod Browning



Hilla Becher
© Paris Photo

Les chiffres clés de 2012

Fréquentation totale (cumulée) des expositions du Musée de l'Elysée en 2012 :

Visiteurs des expositions au musée	46'380
Visiteurs des expositions hors Musée de l'Elysée	169'495
TOTAL	215'875

11 expositions itinérantes

dans 10 villes en France, Belgique, Kirghizistan, Danemark, Autriche, Suisse

7'500 exemplaires

parus pour chacun des numéros trois et quatre du magazine ELSE by Elysée

8'000 visiteurs

7 écrans, 40 productions et 60 artistes invités pour la deuxième édition de la Nuit des images

4'500 visiteurs

lors de la Nuit des musées

14'228 billets uniques vendus

dans le cadre de Plate-forme pôle muséal

7'000 visages

décomptés dans les œuvres de l'exposition *Derrière le rideau, L'Esthétique Photomaton*

500 photomatons

faits par les visiteurs lors de l'exposition *Derrière le rideau, L'Esthétique Photomaton*

170'000 visites

du site internet du Musée de l'Elysée

120 chefs-d'œuvre

de l'histoire de la photographie présentés dans l'exposition *Howard Greenberg, Collection*

150% d'augmentation

du nombre de personnes suivant les activités du musée sur les réseaux sociaux

4 nouveaux titres

édités par le Musée de l'Elysée

69 photographes

participent aux revues de portfolios

900 titres

sur la photographie disponibles à la librairie du musée

46'380 visiteurs

au 31 décembre pour les expositions présentées au musée

169'495 visiteurs

au 31 décembre pour les expositions itinérantes organisées par le musée

210'000 visiteurs

dénombrés pour la tournée de l'exposition *Controverses* qui se termine en 2012

29'077 visiteurs

à l'exposition *Chaplin, Images d'un mythe*, Palais Lumière, Evian

3'404 élèves et enseignants

et 202 groupes ont effectué des visites d'expositions

395 membres

adhérents à la Carte Elysée et au Cercle des Amis du Musée de l'Elysée

Historique et mission

Le Musée de l'Elysée fait aujourd'hui partie des musées internationaux dédiés à la photographie les plus influents. Institution culturelle incontournable par la qualité de ses expositions et de ses publications, le Musée de l'Elysée rend compte de la multiplicité des pratiques photographiques en les envisageant dans le sens le plus large, c'est-à-dire comme un moyen d'expression artistique, un phénomène culturel et social complexe, un précieux outil scientifique, un instrument de communication efficace et une source fiable de documentation. L'intérêt du musée couvre toute l'histoire du médium, des tentatives des pionniers du milieu du XIX^e siècle aux innovations des pratiques contemporaines. Dans ses propres murs et à l'étranger, les expositions du Musée de l'Elysée ont permis, en près de 30 ans, d'asseoir sa réputation d'institution de renommée internationale.

Fondé par l'Etat de Vaud en 1985, le Musée de l'Elysée est l'une des premières institutions à l'échelle européenne entièrement dédiée à la photographie. Situé sur les rives du lac Léman, entouré de jardins en terrasses et jouissant d'un magnifique panorama sur les Alpes, il présente trois étages d'exposition, une bibliothèque, une salle de lecture, une librairie, un café (le Café Elise), une salle de projection et de conférence (la Salle Lumière) et des locaux d'archivage destinés aux collections et spécialement aménagés pour accueillir une importante sélection de tirages et d'œuvres d'art.

Le musée détient une collection unique de plus de 100'000 tirages et plusieurs fonds photographiques, notamment la collection iconographique, documentation sur l'histoire du Canton de Vaud, les collections Nicolas Bouvier, Ella Maillart, Jean Mohr ou Hans Steiner. En 2011, la famille Chaplin choisissait le Musée de l'Elysée pour déposer le Fonds photographique Charlie Chaplin, une collection de négatifs et de tirages originaux de plus de 10'000 œuvres.

En 2012, l'association des Amis de Marcel Insand choisissait le Musée de l'Elysée pour déposer l'œuvre du photographe vaudois. Suite à de telles acquisitions, le musée procède à la création d'un espace de consultation dès décembre 2012. Ainsi, ses riches archives pourront être mises à la disposition des conservateurs et des chercheurs. Située à l'entrée des collections, la salle sera inaugurée en avril 2013.

La politique du musée est d'appuyer et d'encourager les meilleurs photographes du Canton de Vaud, de Suisse et de l'étranger. Dans cet esprit, il s'emploie à créer un équilibre et une dynamique entre ces trois régions. Plus de 50'000 visiteurs fréquentent les quatre expositions présentées annuellement, tandis que treize expositions circulent chaque année hors les murs lors de collaborations initiées avec les institutions les plus prestigieuses: Le Musée de l'Elysée est souvent présent à travers ses expositions de Paris à New York, de Zurich à Pékin, de Lugano à Cap Town. Sur le plan international, la fréquentation annuelle du Musée de l'Elysée dépasse les 350'000 visiteurs.

En 2012, le projet de Plate-forme pôle muséal dans lequel seront réunis, aux côtés du Musée de l'Elysée, le Musée cantonal des Beaux-Arts (MCBA) et le mudac, avance grâce à un appui important des instances politiques. Un espace artistique unique est ainsi destiné à voir le jour. Toutes les facettes des arts visuels et plastiques, de l'art ancien aux expressions artistiques les plus contemporaines seraient ainsi regroupées. Les trois institutions possèdent de remarquables collections comme les riches fonds Théophile-Alexandre Steinlen, Félix Vallotton, Louis Soutter, Charlie Chaplin, Ella Maillart, Nicolas Bouvier, ou encore les arts verriers contemporains. Un site internet, polemuseal.ch, et un billet unique proposé dans les trois musées ont vu le jour en 2012, permettant de concrétiser ce projet d'envergure internationale.

Les expositions

Au musée

Depuis sa création en 1985, le Musée de l'Elysée propose une programmation d'envergure internationale qui couvre l'histoire de la photographie de ses origines à nos jours, présentant la diversité de ses formes esthétiques et de ses pratiques (documentaire, publicitaire, scientifique). Les expositions monographiques permettent de découvrir les grands noms de la photographie tels que Charles Nègre, Adolphe Braun, Eugène Atget, Alexander Rodchenko, André Kertész, Henri Cartier-Bresson, Leonard Freed, Robert Frank, Dorothea Lange, Helen Levitt, Edward Steichen et Irving Penn. Le musée développe aussi une approche plus générale de la photographie, par exemple *Le Théâtre du crime: Rodolphe A. Reiss, pionnier de la photographie judiciaire* (2009) ou le rapport photographie/cinéma avec *Fellini – la Grande Parade* (2011). Les expositions sont aussi l'occasion de sensibiliser le public à des problématiques actuelles liées à l'image: *Le Siècle du Corps* (2000) consacré à la représentation du nu; *Tous Photographes: La mutation de la photographie amateur à l'ère numérique* (2007); *Controverses: Une histoire juridique et éthique de la photographie* (2008). La programmation est aussi ouverte à la jeune photographie contemporaine avec les expositions *reGeneration* (2005 et 2010).

L'année 2012 est représentative des intérêts variés du musée. *Derrière le rideau, L'Esthétique Photomaton* est la première exposition consacrée au dispositif automatique. Cette présentation réunit une soixantaine d'artistes internationaux et plus de 600 œuvres, et révèle l'importance de ce genre artistique depuis l'invention de la machine à la fin des années 1920 jusqu'à aujourd'hui. Le musée a ensuite consacré son espace à deux importantes figures de la scène photographique contemporaine: *This Must Be The Place*, première grande monographie du photographe sud-africain Pieter Hugo, révélé en 2005 dans *reGeneration*; et la présentation en avant-première de la dernière série du photographe

américain Roger Ballen, *Asylum*. Une sélection des nouvelles acquisitions du musée telles que les albums d'Adrien Constant-Delessert, le Fonds Marcel Imsand, *Welcome Home Baby* de Catherine Leutenegger, complète cette programmation. Enfin, *Collections privées* propose trois approches de la collection photographique. Le marchand new-yorkais Howard Greenberg présente pour la première fois sa collection personnelle avec 120 chefs-d'œuvre de l'histoire de la photographie signés, entre autres, par Edward Weston, Walker Evans, Robert Frank, Weegee, Lee Friedlander. L'artiste tessinois Luciano Rigolini collectionne la photographie vernaculaire puis la transforme en images objets sur le thème de la voiture dans *Concept Car*. Le collectionneur zurichois Enrico Praloran présente un ensemble unique d'une cinquantaine de tirages argentiques du film *Freaks* de Tod Browning, film culte réalisé en 1932 qui a influencé des artistes tels que Diane Arbus ou David Lynch.

En tant qu'institution cantonale, le musée soutient et présente régulièrement la création suisse: Ella Maillart, Nicolas Bouvier, Anoush Abrar, Mario del Curto, Monique Jacot. L'exposition [CONTRE] CULTURE/CH (2011/2012) pose la question de l'identité et du territoire à travers une sélection d'œuvres de 25 photographes, artistes, cinéastes ou vidéastes suisses des années 1950 à nos jours, tels que Emmanuelle Antille, Claude Baechtold, Luc Chessex, Jean-Luc Cramatte, Leo Fabrizio, Matthieu Gafsou, Christian Lutz, Gianni Motti, Arnold Odermatt, Plonk & Replonk.

Haut: *Derrière le rideau, L'Esthétique Photomaton*
© Musée de l'Elysée

Bas: *Pieter Hugo, This Must Be The Place*
© Musée de l'Elysée



17.02 – 20.05.12

Derrière le rideau, L'Esthétique Photomaton

Le photomaton fascine. Glissés dans notre porte-feuille, dans le cadre d'un miroir, ou dans nos boîtes à souvenirs, ces quelques centimètres carrés d'image concentrent toute l'intensité d'un visage. Depuis l'installation des premières cabines à la fin des années 1920, des générations d'artistes – des surréalistes à Andy Warhol, Gerhard Richter, Arnulf Rainer, Thomas Ruff ou Cindy Sherman – se sont emparées du dispositif pour retrouver cette intensité. Ils ont été intrigués par la cabine, ce lieu de l'intime (mais pourtant situé, la plupart du temps, dans un espace public), ont joué avec son automatisme, ou exploité les propriétés narratives de la succession d'images.

Par-delà son dispositif, le photomaton offre aussi l'occasion d'une interrogation profonde sur sa propre identité, sur celle d'autrui ou du groupe social auquel on appartient. A travers une soixantaine d'artistes et plus de 600 œuvres, c'est cette esthétique du photomaton, devenu genre artistique à part entière, que la présente exposition se propose de raconter.



Exposition Pieter Hugo, *This Must Be the Place*
© Musée de l'Elysée

08.06 – 02.09.12

Pieter Hugo, This Must Be The Place

This Must Be The Place est la première rétrospective du photographe sud-africain Pieter Hugo (né à Johannesburg en 1976). Depuis 2003, Pieter Hugo photographie la vie quotidienne en Afrique du Sud, et plus largement celle de l'Afrique subsaharienne, qu'il connaît particulièrement bien. Il montre les séquelles de la fin du régime de l'apartheid, ses incidences sur les gens, et également sur les paysages. Les implications du commerce mondialisé et les politiques postcoloniales en Afrique sont des thèmes qui donnent sens à son œuvre, qui s'est développée de manière brillante en moins de dix ans et font de lui un artiste internationalement reconnu.

Roger Ballen, Asylum

A Johannesburg, où il vit depuis les années 1970, le photographe américain Roger Ballen a visité il y a quatre ans une maison très particulière, qui est devenue le sujet central de son travail actuel. Il y a trouvé un éventail hétéroclite des divers aspects de la société sud-africaine. Les pièces de cette maison ont toutes été décorées par les habitants, qui ont dessiné sur les murs des portraits et des figures familières, parfois fantasmagoriques. Roger Ballen a baptisé cet endroit *Asylum*, qui est aussi le titre de cette série. L'asile, à la fois lieu de refuge et d'enfermement.

De la collection

L'exposition présente de nouvelles acquisitions, tels les albums de Adrien Constant-Delessert, trésors de la photographie suisse du XIX^e siècle, achetés aux enchères à Paris en novembre 2011, des extraits de la collection *Polaroid* que le Musée de l'Elysée constitue, accompagnés de deux films réalisés par la HEAD Genève, une présentation du Fonds Marcel Imsand, que le musée a reçu en donation en février 2012, ainsi qu'un aperçu du soutien que le musée accorde à la jeune photographie contemporaine.



Exposition Roger Ballen, *Asylum*
© Musée de l'Elysée

21.09.12 – 06.01.13

Howard Greenberg, Collection

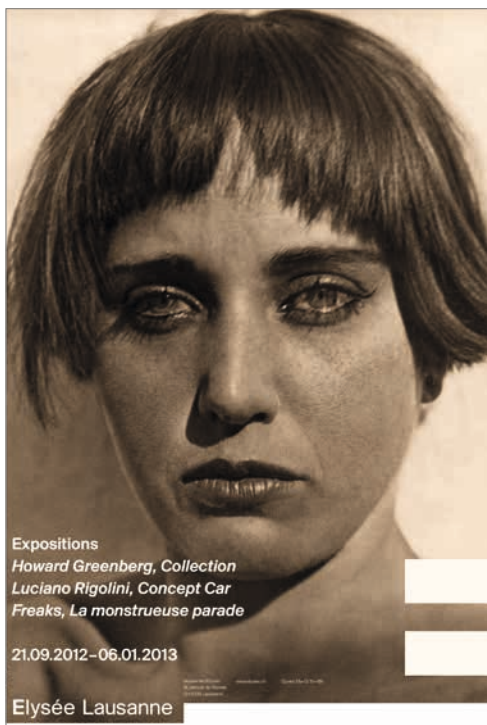
Depuis plus de trente ans, Howard Greenberg exerce le métier de galeriste. Il est aujourd'hui considéré comme l'un des piliers de la scène photographique new-yorkaise. Patiemment construite au cours des trente dernières années, la collection Greenberg rassemble plus de 500 photographies et se distingue par la qualité des tirages. Environ 120 œuvres sont présentées pour la première fois au Musée de l'Elysée.

Luciano Rigolini, Concept Car

Né en 1950 au Tessin, l'artiste Luciano Rigolini s'intéresse à la photographie vernaculaire et interroge ce mode de représentation du réel. Il collectionne avec une affection particulière les images neutres d'objets ou de mobilier urbain, dénuées de toute présence ou trace humaine, telles que les clichés réalisés pour les catalogues de documentation commerciale ou industrielle. Rigolini n'est pas un collectionneur ordinaire, il s'approprie des clichés qu'il amasse, puis les transforme en images objets, explorant de nouvelles formes de narration.

Freaks, La monstrueuse parade

Le réalisateur américain Tod Browning (1880-1962) se distingue par son goût pour l'étrange. En 1932, il réalise son film culte, *Freaks*, inspiré par la nouvelle de Clarence Aaron «Tod» Robbins. L'intrigue se passe dans l'univers du cirque et est jouée par de véritables acteurs infirmes. A sa sortie, le film provoque d'immenses scandales. Rapidement, *Freaks* est censuré, remanié, raccourci, parfois retiré de l'affiche, et même interdit dans certains pays. Il faudra attendre les années 1960, lors de sa diffusion au festival de Cannes, pour que *Freaks* soit enfin acclamé et devienne une référence pour des artistes tels que Diane Arbus ou David Lynch.



Expositions

Howard Greenberg, Collection
Luciano Rigolini, Concept Car
Freaks, La monstrueuse parade

21.09.2012 – 06.01.2013

Elysée Lausanne



Haut et page de droite :
Vernissage de l'exposition
Derrière le rideau, L'Esthétique Photomaton
© Sami El Kasm



Expositions itinérantes

Actif sur la scène internationale depuis sa création en 1985, le Musée de l'Elysée fait circuler ses expositions dans le monde entier. Chaque année, il établit d'importantes collaborations avec des institutions publiques et privées de renommée internationale et d'intérêt stratégique. Dans une politique d'échange, il accueille aussi de prestigieuses expositions organisées par d'autres institutions.

2012: un musée en Suisse et dans le monde

Près de 170'000 visiteurs ont pu apprécier un programme hors les murs très varié. Sur la base de 8 expositions (voir ci-dessous), le musée a organisé 11 productions différentes dans 10 villes en Europe et en Asie. Les expositions du musée ont ainsi voyagé dans les pays suivants: Autriche, Belgique, Danemark, France, Kirghizistan, Suisse.

Elles ont été accueillies dans des capitales (Bichkek, Bruxelles, Paris, Vienne) et des villes d'intérêt national et régional (Bellinzone, Bulle, Evian, Kolding, Martigny, Nancy). Le musée a été particulièrement bien représenté en France avec 4 expositions entre Evian, Nancy et Paris, et en Suisse, avec la tournée de l'exposition Steiner à Bellinzone, Bulle et Martigny.

Faits marquants

Top 3 des expositions les plus visitées
54'157 visiteurs, *Bernd & Hilla Becher, Imprimés, 1964 - 2012*, Paris Photo

43'099 visiteurs, *Controverses*, Trapholt, Kolding, Danemark

29'077 visiteurs, *Chaplin, Images d'un mythe*, Palais Lumière, Evian

Développement du réseau institutionnel
Le programme des expositions itinérantes est à nouveau marqué par un esprit d'ouverture. En effet, sur les 11 institutions ayant collaboré avec le musée, seules 4 sont consacrées à la photographie. Le musée a donc monté des projets au sein, mais surtout, en dehors de son secteur d'activité spécifique. De plus, 65% des expositions hors les murs ont été organisées avec des institutions n'ayant jamais collaboré avec le musée auparavant.

Simultanéité

Au mois d'avril, le musée présente simultanément des expositions au Danemark (Kolding), en France (Evian, Nancy), au Kirghizistan (Bichkek) et en Suisse (Bellinzone, Lausanne).

Tournées majeures:

Controverses et Photomaton

La tournée internationale de *Controverses* se termine en 2012 sur des chiffres de fréquentation record: plus de 210'000 visiteurs ont découvert l'exposition dans 7 pays (Autriche, Belgique, Danemark, France, Italie, Luxembourg, République tchèque). La tournée de *Derrière le rideau, L'Esthétique Photomaton* à Bruxelles et à Vienne est une surprise. Alors qu'elle a rencontré un très grand succès à Lausanne, l'exposition n'a attiré que 17'836 visiteurs à l'étranger, toutes étapes confondues.

Programme des expositions itinérantes

Le Théâtre du crime, Rodolph A. Reiss (1875-1929)

Bibliothèque des littératures policières, Paris
09.11.11 - 12.02.12

Charlie Chaplin, Images d'un mythe

Palais Lumière, Evian
16.12.11 - 20.05.12

Hans Steiner, Chronique de la vie moderne

Médiathèque Valais Martigny, Martigny
29.10.11 - 29.01.12
Museo Civico Villa dei Cedri, Bellinzona
10.03.12 - 03.06.12
Musée Gruérien, Bulle
29.06.12 - 30.09.12

Controverses, Une histoire éthique et juridique de la photographie

Trapholt, Kolding, Danemark
09.02.12 - 12.08.12

Catherine Leutenegger, Hors Champ

Biennale Internationale de l'Image, Nancy
21.04.12 - 06.05.12

Ella Maillart, Des monts Célestes aux sables Rouges

Musée des Beaux-Arts, Bichkek, Kirghizistan
14.04.12 - 29.04.12

Derrière le rideau, L'Esthétique Photomaton

Botanique, Bruxelles
14.06.12 - 19.08.12
Kunst Haus Wien, Vienne
10.10.12 - 13.01.13

Bernd & Hilla Becher, Imprimés 1964-2012

Paris Photo, Paris
15.11.12 - 18.11.12



Exposition *Controverses*
© Trapholt, Kolding



Exposition *Bernd & Hilla Becher, Imprimés 1964-2012*
© Paris Photo

Les collections

Le Musée de l'Elysée conserve environ 100'000 tirages originaux représentatifs de l'ensemble de l'histoire de la photographie. Dès sa création, il a acquis de nombreuses œuvres de photographes vivants, liant souvent sa politique d'achat à celle de ses expositions. Il a également suscité d'importants travaux de commande qui sont venus enrichir les collections. De nombreux photographes ont contribué généreusement par des dons au développement du musée.

Les principaux ensembles de tirages originaux en possession du Musée de l'Elysée sont ceux de Francis Frith, Adolphe Braun, Gabriel Lippmann et Adrien Constant de Rebecque pour le XIX^e siècle, Lucia Moholy, Robert Capa, Gilles Caron, Mario Giacomelli, Raymond Depardon, Christine Spengler, John Phillips, Sebastião Salgado et Leonard Freed.

Un certain nombre de photographes et d'artistes contemporains de réputation internationale sont présents dans la collection du Musée de l'Elysée: Richard Avedon, Aziz & Cucher, Gabriele Basilico, Valérie Belin, Daniele Buetti, Lynne Cohen, Stéphane Couturier, Donigan Cumming, Robert Frank, Lee Friedlander, Luigi Ghirri, Béatrice Helg, Steven Klein, Annie Leibovitz, Helen Levitt, Loretta Lux, Boris Mikhailov, Arno Minkinen, Nicholas Nixon, Martin Parr, Gilles Peress, Bettina Rheims, Larry Sultan, Robert Walker et Andy Warhol. Le musée conserve également des fonds, tels ceux de la Collection iconographique vaudoise, de la famille De Jongh, de Rudolph Lehnert et Ernst Landrock, Gertrude Fehr, Ella Maillart et Nicolas Bouvier.

En lien avec les collections et les archives, le musée effectue un important travail de mise en valeur des images. La photographie de voyage est l'un de ses domaines de spécialisation. Il se préoccupe d'exposer et de publier l'œuvre de Nicolas Bouvier et d'Ella Maillart, qui se sont fait connaître comme écrivains et photographes. Avec plusieurs

centaines de plaques en dépôt, le Fonds Lehnert & Landrock est très représentatif de la mode de l'orientalisme, qui a attiré un grand nombre d'artistes au cours du XIX^e siècle et s'est étendue jusque dans les années 1930.

Outre leur conservation, le Musée de l'Elysée se charge de faire restaurer les photographies qui nécessitent un traitement particulier. Pour la consultation de ses archives, le musée a développé un programme informatique en réseau avec une base de données capable de restituer les images numérisées.

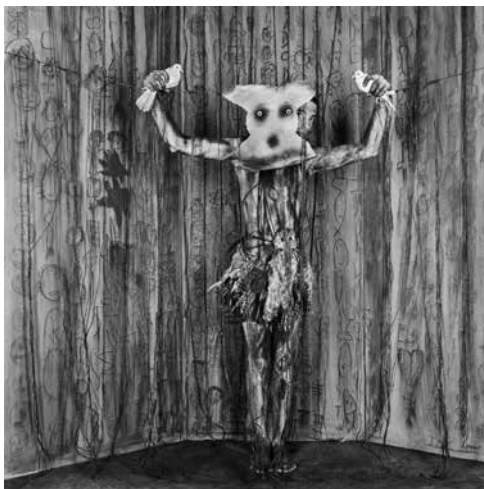
Expositions des fonds et collections du musée

Dans la continuité de 2011, plusieurs projets ont permis de mettre en valeur les fonds et collections du musée. D'abord, le voyage d'Ella Maillart en Asie centrale était au cœur de l'exposition de son Fonds à Bichkek.

Ensuite, la collaboration avec le Palais Lumière à Evian a permis la production d'une première exposition Chaplin depuis le dépôt des archives photographiques au musée en 2011. Enfin, l'exposition Hans Steiner a entamé une tournée nationale à travers les différentes régions linguistiques de la Suisse.



Photoboosths Images of William Eggleston's Circle of Friends
© William Eggleston



De la série *Asylum*
© Roger Ballen

Acquisitions

Armanda Tetrault, 1 photomaton *Phil & Me*

William Eggleston, Montage de 8 bandes de photomaton (*Photoboosths Images of William Eggleston's Circle of Friends*)

JR, 1 tirage de la série *Unframed*

Catherine Leutenegger, 3 tirages de la série *Welcome Home Baby*

Collectionneur souhaitant conserver l'anonymat, 5 tirages originaux d'Araki, datant des années 1960

Philippe Pache, 15 tirages originaux (portraits et nus)

Mathieu Pernot, 3 photographies de la série *Cabine de photomaton*

Jacques Pugin, 2 tirages de la série *Les cavaliers du diable*

Michel Salsmann, 30 photographies d'une série composée par l'artiste

Philips, de Pury & Company, 1 polaroid de William Wegman

Yann Gross, 6 tirages de la série *Horizonville*

Oliviero D'Angelo, 1 photographie de Jeanreaud, Chochola, Wehrli et 21 cartes de Lehnert & Landrock

Nailya Alexander Gallery, 1 tirage d'époque de Fédor Kyslov et 1 tirage de Nikolai Kubeev

Luciano Rigolini, 1 livre et un tirage de la série *Surrogates*

Roger Ballen, 5 tirages de la série *Asylum*

Naomi Leibowitz, 5 tirages de la série *Booth*

Michael Fent, 5 tirages de la série *Ohne Titel*

Swann Auction Galleries, 1 portrait de Martha Graham par Andy Warhol

Dons et dépôts

Dons des photomaton

Depuis le vernissage de l'exposition *Derrière le rideau, L'Esthétique Photomaton*, plus de 6'000 portraits, pris dans le photomaton du Café Elise, ont été légués au Musée de l'Elysée par divers visiteurs et invités, parmi lesquels figurent des personnalités comme Marcel Imsand, John Waters, Pieter Hugo, Roger Ballen, Luciano Rigolini, Lou Doillon, Amos Gitai, Pierre et Gilles ou René Burri.

Entrée du Fonds Marcel Imsand

En février 2012, le Fonds Marcel Imsand a été officiellement donné au Musée de l'Elysée par l'Association Marcel Imsand. Auteur d'une œuvre très riche, qui couvre l'ensemble des genres (reportages, portrait, paysage), Marcel Imsand a exercé une influence indéniable sur les générations nées à la photographie dans les années 1980-1990. Il a été mis à l'honneur au moment de la Nuit des images, le 22 juin, lors de la projection d'une sélection d'images provenant de la collection du musée.

Liste des dons

Luc Chessex, don de 36 photographies de la série *Cherchez la femme*

Luciano Rigolini, don de 2 diptyques de la série *Portes* et d'un ensemble de 20 documents industriels d'époque tirés des archives de General Motors

Fabiana de Barros, don de photographies de Geraldo de Barros, comprenant 14 tirages originaux des années 1940 à 1950, 3 tirages originaux des années 1970, 48 contacts datant de 1948 à 1951, 66 tirages modernes de la série *Sobras (1998-1999)* et 53 tirages modernes de la série *Fotoformas*

Enrico Praloran, don de 12 tirages de la série *Freaks, La monstreuse parade*

Association Marcel Imsand, don du Fonds Marcel Imsand, incluant des négatifs, des positifs, des diapositives et des livres

Vladimir Michoukov, don de 78 tirages de la série *Family Cult*

Gérard Musy, don de 99 tirages des séries *Lustre* et *La Nuit*

Nicolas Crispini, don des 247 tirages de Gustave Roud

Philippe Pache, don de 12 tirages originaux (portraits et nus)

Jeanine Yates, don du fonds photographique de l'orientaliste Jean Herbert

Pierre-François Grisel, don d'un album de recherches formelles de Jean-Pierre Grisel

Amamco (par Christian Bernard), don de photographies de John Armleder, Sylvie Defraoui, Peter Downsbrough, Sylvie Fleury, Jugnet & Clairet, Natacha Lesueur et Philippe Ramette

Collectionneur souhaitant conserver l'anonymat, don d'un tirage original d'Araki, datant des années 1960

Piergiorgio Branzi, don d'un portfolio de 10 photographies (1953-1957)

De Rahm, don de 6 négatifs anciens sur plaque de verre

Timour Gainutdinov, don d'un tirage

Thomas Mailander, don du portfolio *Cathedral Cars*

Dépôts

Damien Bachelot, dépôt de 2 tirages originaux encadrés de Mitch Epstein

Edouard Lambelet, dépôt d'un album de Lehnert & Landrock

Régie des œuvres

La régie des œuvres contrôle et tient à jour tous les mouvements des photographies au sein du musée : entrée des œuvres pour expositions, achats, dons ou dépôts, sortie des œuvres pour expositions, prêts et demandes diverses. Chaque œuvre est accompagnée d'un constat d'état qui répertorie toutes ses données (état général de l'objet, dommages éventuels, statut et renseignements divers) à l'arrivée et à la sortie du musée. Les photographes, les prêteurs et les emprunteurs en sont informés. La régie s'occupe aussi des assurances et du suivi des documents douaniers. La régie des œuvres est indispensable et garantit un suivi optimal de tous les échanges.

En 2012, elle a effectué le constat d'état d'environ 2'400 photographies, dont principalement, dans le cadre des expositions [CONTRE] CULTURE/CH, *Controverses*, *Steiner*, *Derrière le rideau*, *L'Esthétique Photomaton*, *Collections privées* : prêt d'Enrico Praloran d'anonymes sur le film *Freaks* de Tod Browning, prêts de Luciano Rigolini, Howard Greenberg, Pieter Hugo, Yann Gross, Geraldo de Barros, Phill Niblock et Gilles Caron ainsi que des Fonds Ella Maillart et Nicolas Bouvier.

En 2012, de nombreux fonds ont été traités et restaurés, dont 90 phototypes du Fonds Chaplin (2 tirages de James Abbe, 1 tirage anonyme de Charlot pompier, 86 négatifs sur verre, 1 tirage de Richard Avedon).

Muséographie

Afin d'éviter les risques de dégradation liés à la lumière et de mieux gérer l'exposition des œuvres au public, l'équipe de conservation opère un contrôle de la quantité de lumière reçue par les épreuves les plus fragiles (intensité de la lumière et temps d'exposition). Elle utilise des dosimètres qui, placés à côté des œuvres en observation, indiquent le cumul de lumière reçu sur une durée en changeant de couleur.

A la demande du SIPAL, des travaux de climatisation de la réserve ont été effectués en mars-avril 2012 : les machines de froid du système de climatisation des réserves du musée ont été mises à jour et renouvelées sous la supervision d'Energies Rationnelles SA.

Pour mieux répondre aux normes de sécurité, une porte coupe-feu a été posée à l'entrée d'un espace de stockage du matériel de conservation et d'entreposage de caisses de transport.

En 2012, une salle consacrée à la reproduction des photographies (sur banc optique ou par scanner) commence à être aménagée. Repeinte en noir, elle va accueillir des ordinateurs avec écran calibré permettant de faire du traitement d'images sur place en concordance avec les épreuves originales.

Bibliothèque

La bibliothèque du musée est spécialisée dans la photographie. Elle comporte près de 12'000 ouvrages (livres de référence, thématiques, monographies), auxquels s'ajoutent les collections de périodiques. Elle s'est enrichie en 2012 de deux fonds de particuliers : Philippe Gigon, de Berne, a fait don au musée de sa bibliothèque privée et d'une importante collection de magazines. De même Marcel Imsand, qui a offert au musée plusieurs dizaines d'ouvrages, dont de nombreux livres de photographie. La bibliothèque du musée n'est pas ouverte au grand public mais est accessible à la communauté scientifique, aux photographes et aux étudiants. Les visiteurs ont accès aux magazines de la salle de lecture.



William Wegman, *Leopard / Weimaraner*, 1989
 © William Wegman



La médiation culturelle

En plus de l'organisation d'expositions et de la conservation de photographies, le Musée de l'Elysée se veut toujours davantage un lieu de médiation culturelle, propre à soutenir l'intérêt pour la photographie dans les milieux les plus divers. Dans une société largement médiatisée par les images, contribuer à l'éducation à l'image est un enjeu sociétal essentiel.

Les visites guidées restent l'animation qui touche le plus de visiteurs. Après avoir bénéficié d'une telle présentation, beaucoup de visiteurs se rendent compte qu'elle leur a ouvert des portes et ménagé d'autres points de vue sur l'exposition !

Le Musée de l'Elysée propose des visites guidées en français, allemand, anglais et italien. Certains dimanches à dates fixes, elles sont gratuites afin de permettre à tout un chacun de bénéficier d'une visite au musée.

Parallèlement aux visites guidées, le Musée de l'Elysée organise toute une série d'événements allant du colloque international pour spécialistes à la conférence « tout public », en passant par les cours, tables rondes, projections de films, rencontres avec des photographes ou des personnalités du monde de la photographie ou séances de signature. Par ailleurs, en plus de cours d'analyse d'image sont donnés sur demande pour des classes de collégiens et gymnasiens, pour des étudiants de la HEP, étudiants en histoire de l'art des universités de Lausanne, Genève et Neuchâtel ou d'autres groupes avec des intérêts spécifiques.

Pour les enfants, des animations spéciales sont organisées, qui leur donnent la possibilité de s'initier à la compréhension de l'image photographique.

Rencontres

27.01.12 le Musée de l'Elysée donne carte blanche à Eternal Tour, projet interdisciplinaire itinérant mêlant arts contemporains et sciences humaines.

26.04.12 Conversation avec Mathieu Bernard-Reymond, titulaire de nombreux prix, parmi lesquels le Prix de la Fondation HSBC pour la Photographie 2003, le Prix BMW 2006, le Prix Arcimboldo 2009 et le Prix Raymond Weil 2012.

03.05.12 Dialogue avec William Ewing à l'occasion de la sortie de son livre *Masterclass : Arnold Newman*, London: Thames & Hudson, 2012.

28.09.12 *L'échelle contre le format: du «Tableau de chasse» à la «Colonne sans fin»*. Présentation de Gilles Saussier, photographe, et dialogue avec Olivier Lugon, professeur UNIL.

01.11.12 *Percevoir et concevoir la ville*. Conférence de Sylvain Malfroy à l'occasion de la parution du livre *L'expérience de la ville*, suivie d'une rencontre avec les photographes Yann Amstutz, Mathieu Gafsou et Milo Keller et des auteurs Jean-Christophe Blaser et Marcel Schiess.

29.11.12 *Jules Jacot Guillarmod, un pionnier en Himalaya*. Conférence de Charlie Buffet, journaliste et auteur du livre *Jules Jacot Guillarmod. Pionnier du K2. Alpinisme, exploration et photographie en Himalaya (1902-1905)*.

13.12.12 *Photographie : La conservation en question II. Collectionner et conserver : quels enjeux pour l'avenir de la photographie ?* Rencontre organisée sous la direction de Carole Sandrin, conservatrice au Musée de l'Elysée.

Conférences par Radu Stern

11.03.12 *Je ne vois pas la [femme] cachée dans la forêt*

25.03.12 *Andy Warhol et la photographie*

13.05.12 *Robert Mapplethorpe*

01.07.12 *La photographie des esprits, fantômes et autres spectres*

11.11.12 *Walker Evans*

25.11.12 *Robert Frank, The Americans*

09.12.12 *Eugène Atget*

Visites guidées

Derrière le rideau, L'Esthétique Photomaton
6 visites effectuées par un guide du musée

Pieter Hugo, This Must Be The Place

Roger Ballen, Asylum

De la collection

6 visites effectuées par un guide du musée

Howard Greenberg, Collection

Luciano Rigolini, Concept Car

Freaks, La monstreuse parade

5 visites effectuées par un guide du musée

Activités pour les enfants : en famille au musée et ateliers

Le Musée de l'Elysée continue à proposer des programmes pour les jeunes. En 14 dimanches, pendant que les parents visitaient les expositions, les enfants pouvaient les découvrir de leur côté à travers des activités ludiques. Des ateliers d'initiation à l'image photographique ont été organisés pour les enfants de 6 à 12 ans au début des vacances scolaires et, quelques fois, pendant l'année. Dans le cadre de l'exposition *Derrière le rideau, L'Esthétique Photomaton*, la brochure interactive *Visite découverte* a été mise à la disposition des enfants jusqu'à 10 ans.

La Passerelle Culturelle

Depuis plus d'un an, le Musée de l'Elysée collabore avec l'Institution de Lavigny dans le projet de formation la Passerelle Culturelle, qui offre des expériences professionnelles dans le domaine de la culture à des jeunes en situation de handicap. Dans le cadre du projet, le Musée de l'Elysée accueille un élève avec le syndrome de l'Asperger (forme d'autisme) pour un stage de longue durée. Le stagiaire bénéficie d'un encadrement de différents membres de l'équipe dans des domaines très variés tels que la mise en place d'expositions, la gestion du café, les visites guidées, les domaines informatiques, les scans et l'écriture des textes d'expositions. Le Musée de l'Elysée lui offre une expérience professionnelle «sur mesure».

Visites commentées

Les visites publiques sont commentées par des guides ayant suivi une formation spéciale, ainsi que par le directeur et les conservateurs du musée. Septante-quatre visites commentées des expositions ont été proposées au public, sans oublier les rencontres avec les photographes organisées lors des événements.

Visites scolaires et outils pour les enseignants

En 2012, le musée a reçu la visite de 202 groupes d'élèves et enseignants les accompagnant (3'404 visiteurs). Les dossiers pédagogiques préparés pour chaque exposition destinés aux enseignants comportent généralement un texte développant le thème de l'exposition avec des suggestions bibliographiques pour approfondir le sujet et des propositions d'activités pédagogiques. Ils sont téléchargeables sur le site du musée.





Les événements au musée

Nuit des images

Le 22 juin 2012, la Nuit des images a soufflé sa deuxième bougie dans les jardins de l'Elysée. L'événement a accueilli un large public sous une météo des plus clémentes. Du Musée de l'Elysée jusqu'au lac en passant par les alentours du collège de l'Elysée, le public a fêté les images fixes et animées grâce à une programmation de qualité autour de la photographie, de la vidéo et du cinéma.

Véritable tremplin pour de jeunes artistes prometteurs, l'évènement permet de réunir des professionnels de l'art et de la photographie : photographes, commissaires, directeurs d'institution, journalistes, éditeurs, etc., dans une ambiance conviviale et festive.

Un grand écran disposé au centre des jardins propose des projections d'artistes renommés ainsi que des performances inédites. Au détour des recoins du parc, six écrans plus petits sont installés tels des théâtres de verdure. De manière thématique, chaque écran présente entre 5 et 6 projections d'une dizaine de minutes réalisées par des artistes suisses et internationaux, jeunes ou confirmés. En 2012, des cartes blanches ont été confiées à l'ECAL, au département Cinéma/Cinéma du Réel de la HEAD Genève, au Photoforum Pasqu'Art, au Centre de la photographie Genève, à Archizoom, au Festival Images Vevey, au Musée Olympique, à l'Aargauer Kunsthau, aux Nuits Photographiques de Paris et à la Galerie Focale.

En première partie de soirée, le salon du livre *On Print* est organisé en plein air et a cette année rencontré une belle affluence. Il réunit des éditeurs et des ateliers de graphistes de la scène montante suisse qui viennent présenter leurs dernières publications. La nouveauté de cette édition est la participation d'éditeurs suisses allemands permettant de compléter l'offre du salon qui se veut une présentation de l'édition suisse encore peu connue du grand

public. *On Print* a aussi réuni les éditions Abstract, art&fiction, Boabooks, Centre de la photographie Genève, Dorade, Editions Circuit, Editions Dino Simonett, Edition Fink, ELSE by Elysée, Forde qui a présenté les Editions Patrick Frey, Hard Copy, IDPURE, Kodoji Press, Novembre, Sandmeier, Strates et la librairie du musée.

Des animations pour enfants ont été spécialement conçues pour cette deuxième édition de la Nuit des images. Sous la forme de jeux photographiques ludiques liés à la programmation de la Nuit, les jeunes pousses ont pu faire un puzzle géant, jouer au memory avec les images de la collection, faire un jeu du toucher ou encore participer à une pêche aux images. Sur la terrasse bucolique sous les arbres, un conte basé sur la vie de Chaplin leur a été raconté, avec des images liées à la collection Chaplin en dépôt au musée.

Tout au long de la soirée, des traiteurs et des bars servent à boire et à manger. Au niveau de la programmation musicale, réalisée en collaboration avec le café-théâtre le Bourg à Lausanne, de la musique live et des deejays sont présents.

Cette Nuit des images a connu une affluence aussi importante qu'en 2011, avec plus de 8'000 visiteurs et 40 projections, pour la plupart inédites, réalisées par 60 artistes suisses et internationaux.



Nuit des musées

La Nuit des musées a pour objectif de sensibiliser le public le plus large possible aux domaines des arts, de la culture scientifique et de la conservation du patrimoine. Cet événement est devenu un rendez-vous incontournable de la saison culturelle. La qualité du travail de médiation mené par les musées et leurs équipes (notamment en direction des personnes en situation de handicap) et l'inventivité déployée pour mettre en valeur les trésors que recèlent les institutions font de cette manifestation un moment privilégié pour les nombreux visiteurs.

La Nuit des musées 2012, qui s'est déroulée le samedi 22 septembre entre 14h et 2h du matin, a encore une fois rencontré un très grand succès avec près de 4'500 visiteurs! De nombreuses animations ont été organisées : des conférences autour d'œuvres présentées dans l'exposition en cours, *Collections privées*, des quiz pour adultes, des activités pour enfants et un ciné-concert, où le film muet de Tod Browning, *The Unknown* (1927), était accompagné par la création musicale de Rodolphe Burger, projet initié en 2001 par le Musée d'Orsay (Paris).

Portfolio Reviews

Le Musée de l'Elysée organise quatre fois par année des revues de portfolios afin de permettre aux photographes de dialoguer sur leur travail avec un spécialiste de l'image du musée. Ces sessions sont ouvertes sur inscription uniquement à tous les photographes, en début de carrière ou confirmés, et quels que soient leurs pratiques photographiques et leur traitement des images.

Jean-Christophe Blaser, Daniel Girardin, Anne Lacoste, Pauline Martin, Carole Sandrin, Radu Stern et Sam Stourdzé reçoivent les photographes individuellement pour discuter de leurs travaux pendant 20 minutes au Musée de l'Elysée. Les photographes ne rencontreront qu'un spécialiste qui leur sera assigné par le musée. Trente photographes au maximum pourront être reçus à chaque session.

Deux fois par année, les meilleurs travaux issus des revues de portfolios font l'objet d'une projection publique commentée au Musée de l'Elysée. A cette occasion, les photographes retenus peuvent présenter leurs travaux pendant 10 minutes chacun.

Soixante-neuf photographes ont présenté leur travail en 2012 aux conservateurs du musée et 16 ont pu faire découvrir leurs œuvres au grand public lors de deux projections qui se sont déroulées le 9 mars et le 5 octobre.



Page de gauche :
Nuit des images 2012
© Yann Marchesi

Page de droite :
Projection de *The Unknown*
pendant la Nuit des musées
© Nicolas Lieber

Page suivante :
Nuit des images 2012
© Yann Marchesi







Haut:
Nuit des images 2012
© Reto Duriel

Bas:
Signature du livre de Pierre et Gilles
pendant la Nuit des images 2012
© Fabien Nissels





Les événements hors les murs

Art Basel 2012

La Foire internationale d'art de Bâle a donné l'occasion au musée de renforcer et développer son réseau auprès des galeries d'art du monde entier et des intervenants de haut niveau invités pour l'occasion. Une campagne de relations publiques a été menée pour promouvoir l'ensemble des activités du musée, dont son magazine ELSE et ses expositions itinérantes, de manière plus soutenue.

Les Rencontres d'Arles

Pendant la semaine d'ouverture des Rencontres d'Arles, Sam Stourdzé et plusieurs collaborateurs ont représenté le musée, défendu ses intérêts et noué de nouveaux contacts en vue de futures collaborations.

MUSCON

Organisé à Oslo, le MUSCON (European Museum Network Conference) réunit plus de 50 représentants de musées et d'institutions culturelles européens dans le but d'échanger des expositions, de développer de nouveaux projets et de partager leur expérience respective dans différents domaines. Le musée y est représenté par Pascal Hufschmid, qui y donne une conférence sur le positionnement du musée, ses activités et ses expositions itinérantes en cours de développement.

Paris Photo

Après y avoir présenté, en 2011, sa politique d'acquisition à travers l'exposition *Pour une collection*, le musée a été à nouveau invité à Paris Photo. Il y a présenté l'exposition *Bernd & Hilla Becher, Imprimés 1964-2012*, organisée par les commissaires Antoine de Beaupré et Jean-Christophe Blaser, et a saisi l'occasion pour diffuser le magazine ELSE auprès de l'ensemble des galeries et des invités VIP de la foire. Sam Stourdzé et plusieurs collaborateurs ont assisté à la foire pour renforcer le réseau du musée et nouer de nouveaux contacts.



Exposition Bernd & Hilla Becher, Imprimés 1964-2012
© Paris Photo

La librairie et le Café Elise

Un photomaton vintage au Café Elise

En avril 2011, le Musée de l'Elysée avait ouvert le Café Elise, un endroit accueillant et chaleureux, où les visiteurs peuvent partager, avant ou après la visite de l'exposition, leurs impressions, idées et découvertes artistiques. Pour rendre cet endroit encore plus attirant, un photomaton vintage, importé des Etats-Unis, a été installé dans le Café Elise à l'occasion de l'exposition *Derrière le rideau, L'Esthétique Photomaton*. En posant dans cette cabine devenue mythique, les visiteurs peuvent ainsi immortaliser leur venue au musée. Depuis son installation, le photomaton connaît un succès phénoménal, avec 6'000 portraits faits en 2012!

La librairie et ses activités hors du musée

Parmi les trois expositions présentées au musée en 2012, deux ont été particulièrement intéressantes pour la librairie avec les publications de *Derrière le rideau, L'Esthétique Photomaton* et de *Howard Greenberg, Collection*. La vente de ces catalogues représente presque la moitié du chiffre de l'année, le catalogue Greenberg ayant été vendu à 440 exemplaires.

Sur le plan technique, la librairie est équipée d'un nouveau logiciel, proposé par l'entreprise fribourgeoise CDI, qui a déjà informatisé de nombreuses librairies romandes. Installé depuis décembre 2012, cet outil permet le contrôle efficace du stock des livres du musée, le programme étant lié au réseau des diffuseurs suisses.

Durant l'année 2012, la librairie a profité de nombreuses occasions pour se faire connaître hors de ses murs. A titre d'exemple, lors de Nuit des images, elle était présente sur le stand du salon du livre *On Print*, où des rencontres étaient organisées avec les photographes Bettina Rheims, Marcel Imsand ainsi que Pierre et Gilles.

Pendant Paris Photo, la librairie du musée a également tenu une table pour le magazine ELSE à l'Ecole Nationale des Beaux-Arts. L'afflux du public à cet événement a été important, et une soixantaine d'exemplaires du magazine a été vendue. Sur place, le musée a également fait don de 400 exemplaires d'ELSE à différentes personnalités. De nombreuses références de livres ont été prises auprès des éditeurs présents sur le site de Paris Photo, et environ 50 titres ont ainsi pu être commandés par la librairie.

Chiffre d'affaires 2012

Plusieurs remises importantes ont été faites sur la vente en quantité de nos catalogues, par exemple *Derrière le rideau, L'Esthétique Photomaton*.

Répartition :

Catalogues et éditions du musée :

CHF 114'495.- (47,5 %)

Librairie générale :

CHF 73'518.- (30,5 %)

Photomaton et ELSE :

CHF 25'310.- (10,5 %)

Divers (c. postales, affiches, art. divers, art. boutique) :

CHF 27'720.- (11,5 %)

(21% en 2011, diminution de 10% en 2012)

Remarque : la diminution du chiffre d'affaires des produits divers tient peut-être au fait que la surface pour la vente de cartes postales a diminué et que certaines de nos affiches sont épuisées.

Total: CHF 241'043.-

(2011: CHF 240'928.-

2010: CHF 221'835.-

2009: CHF 170'626.-)



Photomaton dans le Café Elise
© Musée de l'Elysée



Signature pendant le vernissage de l'exposition
Derrière le rideau, L'Esthétique Photomaton
 © Sami El Kasbi

Les membres et partenaires

Carte Elysée

La Carte Elysée offre l'entrée libre à toutes les expositions du musée et dans les institutions affiliées au réseau et permet aux membres de participer librement aux différentes activités organisées par le musée. Les adhérents bénéficient également de nombreux avantages comme une visite guidée gratuite et un voyage annuel en lien avec la photographie, 10% de rabais à la librairie du musée, le magazine suisse de la photographie, ELSE, à 10.- au lieu de 14.-, des réductions pour les billets de Cinétoile et du Théâtre Vidy-Lausanne.

Chiffre d'affaires :

2011: CHF 24'290.-

2012: CHF 20'730.-

Cercle des Amis du Musée de l'Elysée

Le Cercle des Amis du Musée de l'Elysée a vu le jour officiellement en janvier 2008. Cette association regroupe des mécènes (particuliers et entreprises) dont l'objectif est le soutien financier de projets ponctuels proposés par la direction du musée (publications et catalogues d'expositions, magazine ELSE). L'adhésion au Cercle des Amis du Musée offre l'entrée libre à toutes les expositions et activités du Musée de l'Elysée, ainsi qu'à celles de son réseau suisse et étranger. Des prévernissages et des visites privées commentées par les artistes et par les commissaires des expositions du musée sont organisées à l'occasion de chaque exposition à l'intention des membres du Cercle. Les adhérents au Cercle se voient également offrir l'opportunité de participer à un ou plusieurs voyage(s) annuel(s) organisé(s) en lien avec les expositions itinérantes du musée, ou dans le domaine de la photographie.

Les événements et voyages en 2012

16.01.12 Visite privée de l'exposition [CONTRE]CULTURE/CH avec Daniel Girardin, commissaire de l'exposition, et Sam Stourdzé, directeur. La visite est suivie d'un déjeuner.

15.02.12 Prévernissage de l'exposition *Derrière le rideau, L'Esthétique Photomaton*. Visite commentée par Anne Lacoste, Clément Chéroux et Sam Stourdzé, en présence des artistes. Cocktail dînatoire au Café Elise.

08.05.12 Visite de l'exposition hors les murs *Charlie Chaplin, Images d'un mythe*, Palais Lumière, Evian. Visite commentée par Carole Sandrin, commissaire de l'exposition.

18.06.12 Assemblée générale du Cercle, suivie du vernissage privé des expositions *Pieter Hugo, This Must Be The Place, Roger Ballen, Asylum* et *De la collection*. Visite commentée par Daniel Girardin, commissaire des expositions, et Sam Stourdzé, directeur. Cocktail dînatoire chez un membre du Cercle.

22.06.12 Nuit des images, jardins du Musée de l'Elysée.

19.09.12 Prévernissage des expositions *Howard Greenberg, Collection, Luciano Rigolini, Concept Car et Freaks, La monstrueuse parade*. Visite commentée par Sam Stourdzé en présence de Howard Greenberg, Luciano Rigolini et Enrico Praloran, prêteur des photographies de plateau de *Freaks*. Cocktail dînatoire chez Camilla Rochat, présidente du Cercle.

12-14.10.12 Voyage à Vienne. Visite d'institutions et de galeries dans le cadre de la présence du Musée de l'Elysée au Kunst Haus Wien avec l'exposition *Derrière le rideau, L'Esthétique Photomaton*.

03.11.12 Visite de l'exposition *Le Corbusier 2012* à la Chaux-de-Fonds.

14-18.11.12 Voyage à Paris. Visite de Paris Photo et du stand du Musée de l'Elysée – Exposition *Bernd & Hilla Becher, Imprimés 1964-2012* par Christophe Blaser. Visite du salon *Off Print* pour le lancement du numéro 3 du magazine ELSE.

En association avec la Fondation des Amis du Musée des Beaux-Arts, le Cabinet cantonal des Estampes de Vevey, les Amis de la Fondation de l'Hermitage à Lausanne, l'Association des Musées de Pully, les Amis du Musée de l'Elysée ont pu assister à des cours sur l'art contemporain (29.08.12 / 12.09.12 / 26.09.12 / 03 & 31.10.12 / 07 & 14 & 21.11.12).

Partenaires

PKB Privatbank AG

De 2012 à 2014, la banque privée PKB sera le partenaire d'une exposition par an et publiera une annonce dans chaque édition du magazine ELSE pendant la durée du partenariat, dont le montant total est de CHF 108'000 (hors TVA). En 2012, PKB soutient l'exposition *Derrière le rideau, L'Esthétique Photomaton* et publie, en dehors du partenariat, une brochure de 12 photographies du Fonds Hans Steiner du musée, à l'attention de ses meilleurs clients.

Fondation BNP Paribas Suisse

La Fondation BNP Paribas Suisse est le partenaire principal de la restauration et de la valorisation éditoriale du Fonds Charlie Chaplin déposé au musée. Initié en 2011, le partenariat porte sur un soutien financier de CHF 150'000 sur trois ans (2012, 2013, 2014).

A l'occasion des 10 ans de la Fondation BNP Paribas Suisse en 2012, le musée a organisé dans les locaux de la banque à Genève une exposition présentant le travail de restauration et de valorisation du Fonds Chaplin. Sam Stourdzé a donné une conférence sur ce sujet et la conteuse Nathalie Jendly a présenté aux enfants du personnel le conte autour de Chaplin, développé en collaboration avec le musée.

UBS

A partir de 2012, et pour trois années consécutives, UBS SA s'engage auprès du musée et devient le partenaire principal de la Nuit des images, pour un montant total de CHF 130'000.- (hors TVA). En prélude à la Nuit des images, le musée a organisé une exposition en avant-première dans le hall de l'agence UBS de la place Saint-François, à Lausanne, mis à disposition pour l'occasion. L'exposition 8 ½ de Fellini y a été présentée en 2012.



Annonce de la Nuit des images, UBS, Place St François, Lausanne
© Musée de l'Elysée

**Liste des fondations et institutions publiques
et privées ayant soutenu des projets en 2012**

Association des Amis de Marcel Imsand
(Fonds Marcel Imsand)

Association Les Amis d'Ella Maillart
(*Ella Maillart, Des monts Célestes aux sables
Rouges*)

Canton de Vaud
(Fonds Chaplin)

Champagne Laurent-Perrier
(Nuit des images)

Fondation BNP Paribas Suisse
(Fonds Chaplin)

Fondation Coromandel
(Fonds Chaplin)

Fondation Julius Baer
(Programme pédagogique)

Fondation Le Cèdre
(Fonds Chaplin)

Fondation Leenaards
(Fonds Chaplin)

Loterie Romande
(*Derrière le rideau, L'Esthétique Photomaton*)

Pour-cent culturel Migros
(Nuit des images)

OFC (Fonds Chaplin)

Pamir's Bridge
(*Ella Maillart, Des monts Célestes aux sables
Rouges*)

PKB Privatbank
(*Derrière le rideau, L'Esthétique Photomaton*)

Prontophot Schweiz AG
(Nuit des images)

Retraites Populaires
(Nuit des images)

Sandoz Family Office SA
(Fonds Chaplin)

UBS
(Nuit des images)

Ville de Lausanne
(Nuit des images)

Le réseau institutionnel

Collaborations

Damien Whitmore, Directeur des programmes du Victoria & Albert Museum à Londres, a tenu un séminaire sur le positionnement du musée suite aux changements initiés par l'arrivée de Sam Stourdzé à sa direction.

Dans le cadre de ses rencontres, le Musée de l'Elysée a donné carte blanche à Eternal Tour, festival d'art contemporain nomade et interdisciplinaire. A cette occasion, différents représentants du festival ont présenté le travail d'Eternal Tour depuis 2008 et débattu de la place de l'image photographique dans leurs projets.

Collaboration avec Pro Helvetia Pologne: séminaires à Lausanne et à Tallinn. Sur l'initiative du bureau de Pro Helvetia en Pologne, le Musée de l'Elysée accueillait en mai des représentants d'institutions d'Europe de l'Est: Hubert Francusz, conservateur au Musée de la photographie de Cracovie et Kristel Reasaar, de l'Union des photographes estoniens, responsable de la programmation du mois de la photographie de Tallinn. Suite à cette rencontre, l'Union des photographes estoniens organisait en septembre à Tallinn un séminaire professionnel en association avec Pro Helvetia et le British Council.

Partenariat avec la HEAD Genève. Initié en 2011, le partenariat avec le département cinéma du réel de la HEAD Genève portait sur une collection de polaroids anonymes en dépôt au musée. Douze étudiants du département cinéma se sont engagés dans le cadre d'un atelier dirigé par Michel Langlois. Deux films ont été présentés au musée dans l'exposition *De la collection*, une sélection a été projetée à la Nuit des images 2012 et un DVD regroupant l'ensemble des films a été édité par la HEAD.

Hans Steiner et Bally. Le Musée de l'Elysée et Bally entrent en contact au sujet du Fonds Steiner en dépôt au musée. Des recherches menées par

le département des collections montrent que Hans Steiner a travaillé pour Bally. Les images en question, transmises à Bally, sont enrichies d'une sélection plus large établie en collaboration avec la marque à l'occasion d'une visite de deux de ses représentants. Les images servent de base d'inspiration aux créateurs de Bally pour la collection printemps-été 2014.

Réseau de compétences

Le Musée de l'Elysée et ses experts entretiennent activement le réseau auprès d'institutions publiques et privées en Suisse et à l'international. Preuve en est la multiplicité des interventions des conservateurs dans le cadre de colloques, conférences, collaborations institutionnelles et publications. A titre d'exemple:

Jean-Christophe Blaser

Interventions:

- Club 44: *IR, Quand la photographie s'empare de l'espace public* (table ronde)
- Forum de Meyrin, *Tendance floue* (table ronde)

Rendez-vous avec des photographes et autres professionnels: 54

Collaborations avec:

- Association des amis suisses du Palais de Tokyo, Association Famille Jacot-Guillarmod, CAN Centre d'art Neuchâtel, Club 44, Memoria, ISCP, Musée des Beaux-Arts de la Chaux-de-Fonds (projets *Expérience de la Ville* et *Le Corbusier et la photographie*), Nuit de la photographie de la Chaux-de-Fonds, Rencontres internationales de la photographie d'Arles, Réseau PatrimoineS

Publications:

- « Un point de vue extérieur », in *L'expérience de la ville*, Editions Attinger, 2012
- « Le modernisme à distance. Approches contemporaines », in *Construire l'image. Le Corbusier et la photographie*, Thames & Hudson, 2012

- « Le tirage original à l'épreuve du numérique », in *Documents*, no 13, revue de l'association Réseau PatrimoineS, 2012

Jurys :

Memoriav, Notrehistoire.ch, Ville de Neuchâtel
 Université de Neuchâtel : mémoire de Sophie Vantieghe, *Pat Noser et Tchernobyl : une vision contemporaine de la zone interdite* (expert)

Daniel Girardin

Conférences et tables rondes :

- « Frunz 1932 », Bichkek, Kirghizistan, avril 2012
- « Kirghistan 1932 », St-Pierre-de-Clages, mai 2012
- « Controverses et censures », Trapholt, Danemark, juin 2012
- « Collections du Musée », cycle de la Plate-forme pôle muséal, Lausanne, août 2012
- « Collections et marché de l'art », Saint-Pétersbourg, Russie, octobre 2012

Colloques :

Oracle meeting, Madrid, novembre 2012

Jury :

Swiss Photo, Berne, janvier 2012

Pascal Hufschmid

Conférences :

- « Expositions itinérantes, synergies entre culture et diplomatie » dans le cadre du séminaire de formation des stagiaires diplomates et consuls 2012, Département fédéral des affaires étrangères, Berne
- Dans le cadre d'un séminaire de formation professionnel à l'attention de photographes membres de l'Union des photographes estoniens, Tallinn :
 - « Mapping the landscape – an introduction to international art scenes and markets »
 - « Meeting curators and dealers, presenting work »
 - « Understanding collectors : why and how do they collect ? »

- « Musée de l'Elysée : A Network of Opportunities », European Museum Network Conference (MUSCON)

Anne Lacoste

Colloques :

- La « collection iconographique ». *Des archives au Musée de l'Elysée*, Colloque Affaires d'archives, Centre de la photographie, Genève, 2.11.12

Divers :

- Participation aux portfolios des Rencontres d'Arles, juillet 2012

Publication :

- « Le développement de l'édition photographique et les sciences de l'antiquité », Revue de la Bibliothèque nationale de France, *Livres du XIX^e siècle illustrés par la photographie*, no 44, mai 2013 (article rendu en décembre 2012)

Carole Sandrin

Conférences :

- Présentation de Charles Sistovaris, *Abécédaire Chaplin et Une Vie de chien*, auditorium du Palais Lumière, Evian, 27.01.12
- « L'évaluation de la photographie par l'évaluation au musée ? », colloque *La Valeur de la photographie*, Aarau, 24.03.12
- « The Beginning of Photomicrography : a scientific quest or the passion for a beautiful world ? », Séminaire *Fotografia Científica : estudo da instrumentação e dos processos físico-químicos no período século XIX-início século XX*, Faculté des Sciences, Université de Lisbonne, 12.03.12
- Présentation de Kate Guyonvarch et des *Temps modernes*, auditorium du Palais Lumière, Evian, 13.04.12
- « Le Fonds photographique Charlie Chaplin : images d'un mythe », cycle Amis du Musée des Beaux-Arts de Lausanne, 03.10.12

Collaborations :

- Société française de photographie / vice-présidente depuis juin 2011
- Tenue du stand du Musée de l'Elysée, *Off Print*, Paris, les 15-16.11.12

Publications :

- *Agnès Geoffray, Nights*, in ELSE, no3, mai 2012, p. 60

Sam Stourdzé

Conférences / tables rondes :

- Table ronde « Les Assises de la culture » (DFJC), Vidy, 20.02.12
- Table ronde *reGeneration* au FotoFreo Festival 2012, Perth, 17.03.12
- Conférence Chaplin, BNP Genève, 29.05.12
- Conférence « Comment exposer le cinéma ? », HEAD Genève, 02.10.12
- Conférence aux étudiants HEAD « Musée de l'Elysée, histoire et devenir », salle Lumière, 18.12.12

Direction d'ouvrages :

- *Freaks, photographies de la collection d'Enrico Praloran*
- Magazine ELSE 3 et 4

Jury :

- Sélection d'artistes australiens pour Pingyao International Photography Festival 2012, Perth, 18.03.12

Publications / articles :

- Préface de Jules Jacot Guillarmod, *pionnier du K2. Un explorateur photographe à la découverte de l'Himalaya (1902-1905)* (Editions Slatkine)
- *Derrière le rideau, L'Esthétique Photomaton* (Editions Photosynthèses)
- *Howard Greenberg, Collection* (Edition Steidl)



Sam Stourdzé lors du vernissage de
Derrière le rideau, L'Esthétique Photomaton
© Sami El Kasbi



Anne Lacoste lors du vernissage de
Derrière le rideau, L'Esthétique Photomaton
© Sami El Kasbi

Le musée numérique

Site Internet

La fréquentation du site Internet a connu une importante hausse en 2012, avec plus de 170'000 visites (augmentation de 20% par rapport à 2011), et un temps moyen passé sur le site de 3 minutes.

Une refonte du site a été initiée en 2012, avec pour objectif de changer le graphisme, mais aussi de revoir son arborescence, et d'ajouter de nouvelles fonctionnalités. Ces modifications permettront également de décliner le site en version adaptée à tous les supports (mobiles ou non) dans le courant de l'année 2013.

En 2012, un minisite dédié à ELSE a été créé, proposant les quatre numéros en consultation. Ces pages figurent parmi les plus consultées après les expositions. Les archives des projections de la Nuit des images ont été publiées.

Réseaux sociaux

En 2012, la présence du musée sur Facebook et Twitter s'est intensifiée, et a vu croître de 150% le nombre de personnes consultant ces pages. La publication des informations concernant les activités du musée suivent désormais un calendrier défini en amont, permettant ainsi une planification en fonction de l'actualité. Lors de l'exposition *Derrière le rideau, L'Esthétique Photomaton*, le musée a invité les internautes à publier leurs photographies sur Facebook; cette action se poursuit encore aujourd'hui avec la publication régulière des photos de personnalités invitées au musée. Dans le cadre de la timeline sur Facebook, le musée a commencé à publier son historique: expositions par année, affiches et photos des moments clés.

Le musée a également diversifié sa présence sur les réseaux sociaux en utilisant des plateformes telles que Pinterest.

Fin 2012, la page Facebook comptait plus de 2'700 abonnés, Twitter 1'000 abonnés, et les vidéos postées sur Vimeo plus de 3'000 visionnages.

Nouveaux médias

De nombreuses vidéos ont été produites en interne pour les expositions (dont une présentée à New York au Museum of the Moving Image), et ont circulé avec les expositions itinérantes. Une cinquantaine de vidéos a également été produite dans le cadre de la Nuit des images. Nombre de jeunes photographes ont d'ores et déjà un projet présent sur le site du musée. De même, les travaux réalisés pour la Nuit des images autour des collections du musée sont mis en ligne afin de les valoriser dans la durée.

Les nouveaux médias ont également pour but de faire connaître le musée et d'en présenter les coulisses. A ce titre, plusieurs vidéos ont été réalisées lors des montages d'expositions, mais aussi lors de l'arrivée de la cabine photomaton au musée.

Les ouvrages réalisés en 2012 par le musée sont également consultables en ligne. Parmi eux, ELSE est devenu la publication la plus consultée.

Stratégie digitale

Le site Internet, au centre de la stratégie, est en relation avec plusieurs plateformes dédiées aux vidéos ou aux éditions, et les réseaux sociaux. Une telle stratégie a pour objectif d'améliorer l'identité du musée sur Internet, mais aussi de le positionner en tant que producteur de contenus, et dépositaire d'une riche base photographique.

Le digital ne passe pas uniquement par les canaux dématérialisés, mais également par la constitution d'un réseau de compétences. De nombreux contacts ont été pris avec des acteurs internationaux. La participation à des événements majeurs tels que MuseumNext Barcelona en mai 2012 a permis de faire connaître le Musée de l'Elysée et d'affirmer son ambition de développer ce pan de ses activités.



Vidéo réalisée à l'intérieur du photomaton lors
du vernissage de l'exposition *Derrière le rideau*,
L'Esthétique Photomaton



Page Facebook du Musée de l'Elysée

Les publications

Les Editions du Musée de l'Elysée 2012

Les Editions du Musée de l'Elysée répondent à une volonté de présenter la photographie dans toute sa diversité. Depuis 2011, cinq titres ont été publiés par les Editions du Musée de l'Elysée en collaboration avec IDPURE. Chaque publication s'interroge sur les récents changements de regard qui s'opèrent face aux images. La pluralité des titres permet des rencontres entre les genres.

En 2012, deux ouvrages au corpus inédit ont été publiés. Chacun ayant rencontré un grand succès dès leur parution au niveau suisse et international :

Freaks, photographies de la collection

Enrico Praloran, sous la direction de Sam Stourdzé et d'Anne Lacoste, IDPURE & Musée de l'Elysée, 2012, Edition bilingue : français / anglais, 25,5 x 20,5 cm, broché, 84 pages, CHF 35.–

Luciano Rigolini, *Surrogates*, sous la direction de Luciano Rigolini, Musée de l'Elysée / Centre culturel suisse, septembre 2012, Edition bilingue : français / anglais, 21 x 15,7 cm, relié, 128 pages, CHF 35.–

Les monographies et catalogues d'exposition publiés en 2012

A ce programme éditorial viennent s'ajouter les publications du Musée de l'Elysée coéditées avec de grandes maisons d'édition, notamment Photosynthèses en France et en Suisse, Actes Sud en France, Lars Müller et Limmat Verlag en Suisse, Thames & Hudson en Angleterre et en France, Aperture aux Etats-Unis, Skira en Italie, Hatje Cantz et Steidl en Allemagne. Ces nombreux livres, catalogues, ouvrages de référence sur la photographie, articles spécialisés et contributions scientifiques rencontrent un grand succès auprès d'un large lectorat qui dépasse les frontières de la Suisse :

Derrière le rideau, L'Esthétique Photomaton,

sous la direction de Clément Chéroux, de Sam Stourdzé et d'Anne Lacoste, Musée de l'Elysée, Editions Photosynthèses, Arles, 2012, 21 x 27 cm, 312 pages, CHF 79.–

Controversies, A legal and ethical history

of photography, Daniel Girardin, Christian Pirker, Actes Sud / Musée de l'Elysée, 2012, 28,4 x 22,4 cm, 312 pages, CHF 72.–



Livres *Derrière le rideau, L'Esthétique Photomaton*
© Sami El Kasm

Magazine ELSE by Ellysée

En 2011, le Musée de l'Elysée a lancé un nouveau magazine bisannuel consacré à la photographie. En 2012, le troisième et le quatrième numéro sont sortis respectivement en juin et en novembre. Cette périodicité se poursuivra dans les années à venir.

ELSE appréhende la photographie dans toute sa diversité en s'interrogeant sur les récents changements de regard qui s'opèrent face aux images. Chaque numéro présente une quinzaine de séries qui ont pour mot d'ordre l'obsession. Artistes, collectionneurs, curateurs et découvreurs partagent les pages d'ELSE où cohabitent toutes les photographies : de l'artistique au vernaculaire, de l'historique au contemporain. Présentée de manière principalement visuelle, chaque série est accompagnée d'une courte présentation en français et en anglais.

Voulu comme une plateforme, ELSE s'est doté d'un comité de rédaction international, responsable de la sélection des travaux présentés dans chaque parution. Il est composé de Jean-Christophe Blaser, conservateur au Musée de l'Elysée, du spécialiste du livre Yannick Bouillis, de l'historien Florent Brayard, de Clément Chéroux, conservateur au Centre Pompidou, du photographe Joan Fontcuberta, des collectionneurs Erik Kessel et Christoph Schifferli, de l'artiste Joachim Schmid, de Sam Stourdézé, directeur du Musée de l'Elysée et de Véronique Terrier Hermann, historienne de l'art contemporain. Le graphisme radical est réalisé par IDPURE. L'ensemble du magazine est coordonné par Pauline Martin et correspond au calendrier de deux temps forts de la photographie : les Rencontres d'Arles en juillet et Paris Photo en novembre.

Publié à 7'500 exemplaires, le magazine est distribué dans les librairies et les kiosques en Suisse et à l'étranger. Il est également disponible sur abonnement.



Couverture du quatrième numéro d'ELSE



Couverture du troisième numéro d'ELSE



Freaks Tod Browning 1932, b/w, 64'

Pages intérieures du livre
Freaks, photographies de la collection d'Enrico Praloran

Page de droite:
Couverture de Luciano Rigolini, *Surrogates*



La présence médiatique

Présence médiatique accrue

Durant l'année 2012, une douzaine de journalistes internationaux a pu faire le déplacement au Musée de l'Elysée à l'occasion des différentes expositions, soit au moment des vernissages soit pendant l'exposition. Cela a permis de tisser des liens avec des journalistes spécialisés dans le domaine culturel qui n'avaient pas encore forcément eu l'occasion de visiter le musée. L'exposition *Derrière le rideau, L'Esthétique Photomaton* a fait l'objet de plus de 100 articles dans la presse nationale et internationale, grâce à son attrait historique, ludique et accessible au plus grand nombre. La deuxième édition de la Nuit des images a également été largement couverte dans la presse nationale avec près de 40 articles, soit 30 de plus que la première édition.

Un partenariat avec 24heures

A l'occasion du jubilé de 24heures et de la fin de l'exposition *Derrière le rideau, L'Esthétique Photomaton*, une soirée réunissant une centaine d'invités s'est déroulée au Musée de l'Elysée et dans les salons de la Chancellerie. L'occasion, autour d'un cocktail dînatoire et de visites privées de l'exposition, de s'immortaliser dans la cabine photomaton des années 1960 disposée dans le Café Elise. Les personnalités présentes – venant des milieux politiques, économiques ou culturels, ont ainsi pu réaliser des portraits, parfois cocasses, qui sont entrés dans les collections du musée et de 24heures.

Couverture presse 2012

Presse nationale suisse

20 Minutes, 24 heures, Accrochages, Agefi Life, Arc Hebdo, ATS, ArchiSTORM, Artensuite, Schweizer kustmagazin, Basler Zeitung, Bilan LUXE - Spécial Art, Der Kleine Bund, Bien vivre en pays de Vaud, Corriere del Ticino, La Côte, Côté Magazine, La Couleur des Jours, Le Courrier, Echo magazine, ELLE, Encore, Espaces contemporains, L'Express, L'Express-L'Impartial Le Mag, Femina, Filmbulletin – Kino in Augenhöhe, La Gazette, L'Hebdo, Htr hotel

revue, L'Illustré, L'impartial, Le Journal du Jura, Journal d'Ouchy, Kulturtipp, Kunstbulletin, Lausanne Cités, Les lettres et les arts, La Liberté, Long Life Magazine, Le Mag du Courrier, Marie Claire Suisse, Le Matin Dimanche, Le Matin, Next 37, Night & Day, Le Nouvelliste, Profil, RegArt, Le Régional, La Regione Ticino, Riviera Magazine, Sammeln Collection, Scènes Magazine, SDA, Schweizer Illustrierte, Sortir.ch, Sur La Terre, Swiss Seasons, Le Temps, Le Temps Sortir.ch, Tages-Anzeiger, Le Temps, Tribune de Genève, Uniscope, Via CFF

Presse internationale

Air France Magazine, Art & Décoration, Arts Magazine, Beaux-Arts Magazine, Connaissance des Arts Photo, Le Dauphiné Libéré, Il Giornale Dell'Arte, De Morgen, Deluxe, Exigent, Gentleman, Hospodarske Noviny, Huffington Post, L'humanité, Le Journal des Arts, Kaële Magazine, Libération, Madame Figaro, Memo Grandi Magazzini Culturali, M, le magazine du Monde, Le Monde, L'œil, Le Phare, Photo, El Pais, Paris Match, Polka, Quotidien de l'art, Réponses Photo, La Repubblica, Il Sole 24 Ore, TéléObs, Télérama, Tendencias, Vogue Paris

Presse audiovisuelle et radiophonique

Arte Journal, Artnet, Couleur 3 Le Bronx, DRS 2, Espace 2 Babylone, Espace 2 Les Matinales, France Culture, Radio Chablais Le Club de l'info, RSI Foglio volante, RSI Radiogiornale, RSI Telegiornale, RSR 12:30, RTS 19:30 Nouvo, RSR Dare-Dare, RSR Forum, RTS Info Corpus, RTS Magma, RTS La puce à l'oreille, RSR Rien n'est joué, RTS Vertigo, RTS Journal 6:00, RTS La puce à l'oreille, Télé Matin, WRS

Presse Internet

20minutos.es, 24heures.ch, actuphoto.com, afriqueinvisu.org, ai-ap.com, arcinfo.ch, art.actuel.com, artblart.com, artdaily.org, artfiction.ch, artfixdaily.com, artistikrezo.com, artmediaagency.com, bilan.ch, biskotti.ch, blog.fnac.ch, bluewin.ch, buerodlb.ch, buybuy.com, centrephotogeneve.ch, ch-arts.net,

cominmag.ch, connaissanceledesarts.com, coolmag.it, designboom.com, elizabethavedon.blogspot.com, espacescontemporains.ch, espazium.ch, exponaute.com, fabrique-image.fr, femina.ch, fonction-cinema.ch, fotoagenda.ch, fotografiska.eu, fotointern.ch, francefineart.com, head.hesge.ch, illustre.ch, instantanesordinaires.net, it.ibtimes.com, lacritique.org, lake-geneva-region.ch, lalettredephotographie.com, lausanne.ch, lausannecités.ch, lausanne-contemporain.ch, lecourrier.ch, lejournaldephotographie.com, lemonde.fr, lemonde.fr, lenouvelliste.ch, lens.blogs.nytimes.com, lesoir.be, lesquotidiennes.com, letemps.ch, loisirs.ch, mediacity.ch, myelevatorishype.com, near.li, next.liberation.fr, observer.com, photographes-suisse.ch, photographie.com, pixelcreation.fr, retorta.net/retortablog, sortir.ch, sla-teafrique.com, smileandsavetheplanet.com, spiegel.de, swissinfo.ch, telegraph.co.uk, tdg.ch, undo.net, uspp.ch



© Musée de l'Elysée



Nuit des images 2012
© Julien Surmely



Nuit des images 2012
© Julien Surmely

L'équipe 2012

Sam Stourdzé	Directeur	Agata Ubysz	Remplacement responsable communication
Laurence Hanna-Daher	Assistante de direction	Maria Amendola	Assistante communication et développement
Daniel Girardin	Conservateur en chef	Manuel Sigrist	Chargé de projets web et nouveaux médias
Jean-Christophe Blaser	Conservateur collections	Sara Fernandez	Stagiaire développement
Anne Lacoste	Conservatrice expositions	Maral Fahramand	Stagiaire développement
Lydia Dorner	Assistante du département des expositions	Holly Roussel	Stagiaire développement
Carole Sandrin	Conservatrice Fonds Chaplin et conservation préventive	Raquel Perez Baena	Stagiaire nouveaux médias
Corinne Coendoz	Régie des œuvres	Katia Gonzales	Stagiaire communication
Pascale Pahud	Bibliothécaire documentaliste	Joëlle Panchaud	Stagiaire communication
Kathia Reymond	Stagiaire collections	Julia Hedström	Stagiaire communication
Aurelia Valterio	Stagiaire collections		
Marie Bitzi	Stagiaire collections	Radu Stern	Coordinateur des programmes éducatifs
Faina Mendoza	Stagiaire collections	Pauline Martin	Chargée de projets (magazine ELSE & Nuit des images)
Chus Dias Bachetta	Stagiaire collections	Elsa Frémont	Stagiaire événements et projets spéciaux
Sandra Jaeggi	Stagiaire collections	Wonda Seaboyer	Stagiaire pédagogie
Justine Dufour	Stagiaire collections	Emmanuelle Bayart	Coordinatrice atelier enfants
Clémentine Odier	Stagiaire collections	Sarah Carp	Coordinatrice atelier enfants
Angela Mattia	Stagiaire expositions	Carine Roth	Coordinatrice atelier enfants
Juie Noel	Stagiaire expositions	Samuel Rubio	Coordinateur atelier enfants
Catherine Burdet	Stagiaire expositions	David Wohlschlag	Coordinateur atelier enfants
Laurent Nigg	Stagiaire expositions	Dorothee Baumann	Guide
Maele Tappy	Stagiaire expositions	Sonia Chanel	Guide
Natalia Reichert	Administratrice	Mathieu Grandjean	Guide
Sinje Kappes	Comptable	Stéphane Holenstein	Guide
Christine Giraud	Libraire	Danaé Panchaud	Guide
Nathalie Choquard	Responsable accueil et événements	Elisa Rusca	Guide
Cécile Ulrich	Responsable accueil et événements	André Rouvinez	Responsable muséographie et logistique
Noémie Pétremand	Gardien	Jean Clivaz	Médiaticien
Achour Djekhiane	Auxiliaire accueil	Michèle Guibert	Assistante technique d'expositions
Lucas Bettex	Auxiliaire accueil	Julien Ecoffey	Civiliste
Jessica Brancato	Auxiliaire accueil	Sebastian Stadler	Civiliste
Jenay Loetscher	Auxiliaire accueil	Benoît Perrier	Civiliste
Carolina Romero	Auxiliaire accueil	Romain Rochat	Civiliste
Gregory Pachy	Auxiliaire accueil	Gaël Olivet	Civiliste
Gregory Monnerat	Auxiliaire accueil		
Mireille Brun	Stagiaire		
Marie Oliveira	Stagiaire		
Mathias Velati	Stagiaire		
Vivian Liardet	Civiliste		
Nicola Schürch	Civiliste		
Kevin Falk	Civiliste		
Fabrice Schneider	Civiliste		
Pascal Hufschmid	Responsable développement	Mandats et collaborations :	
Julie Maillard	Responsable communication	Yannick Luthy	Technique
		Pierre Furrer	Technique et graphisme
		Elisa Rusca	Collections, Hans Steiner
		Nadia Daouas	Collections, Marcel Imsand
		Caroline Recher	Editions

Les informations pratiques

Musée de l'Elysée
18, avenue de l'Elysée
CH 1014 Lausanne
Suisse
Tél. +41 21 316 99 11
Fax +41 21 316 99 12
info@elysee.ch
www.elysee.ch

Le musée est ouvert du mardi au dimanche
de 11h à 18h excepté pendant les périodes de
changement d'exposition.

Entrée libre le premier samedi du mois.

Les billets sont en vente à la réception du musée
et dans les magasins FNAC.

Un billet unique pour le MCBA, le mudac et
le Musée de l'Elysée est disponible à l'accueil
des trois institutions.

Le Musée de l'Elysée est sur les réseaux sociaux



Le Musée de l'Elysée envoie une newsletter
chaque mois et en fonction de l'actualité et
d'événements spéciaux.

Musée de l'Elysée

38, avenue de l'Elysée
CH-1006 Lausanne

T +41 21 316 99 11
info@elysee.ch



Elysée
Lausanne



Musée de
l'Elysée



www.elysee.ch